



{ Search
Culture.gr }

SearchCulture.gr

Ο Εθνικός Συσσωρευτής Ψηφιακού Πολιτιστικού Περιεχομένου



ΕΘΝΙΚΟ ΚΕΝΤΡΟ ΤΕΚΜΗΡΙΩΣΗΣ &
ΗΛΕΚΤΡΟΝΙΚΟΥ ΠΕΡΙΕΧΟΜΕΝΟΥ

ΕΘΝΙΚΟ ΚΕΝΤΡΟ ΤΕΚΜΗΡΙΩΣΗΣ ΚΑΙ ΗΛΕΚΤΡΟΝΙΚΟΥ ΠΕΡΙΕΧΟΜΕΝΟΥ (ΕΚΤ)

Ιούλιος 2023

Επικοινωνία: searchculture@ekt.gr

www.searchculture.gr

Προτεινόμενος τρόπος αναφοράς

ΕΚΤ (2023), SearchCulture.gr- Ο Εθνικός Συσσωρευτής Ψηφιακού Πολιτιστικού Περιεχομένου. Αθήνα:
Εθνικό Κέντρο Τεκμηρίωσης και Ηλεκτρονικού Περιεχομένου

Copyright © 2023 Εθνικό Κέντρο Τεκμηρίωσης και Ηλεκτρονικού Περιεχομένου

δ: Ζεφύρου 56. 17564 Παλαιό Φάληρο | τ: 210 220 4900

e: ekt@ekt.gr | www.ekt.gr



Το έργο αυτό διατίθεται με άδεια Creative Commons

Αναφορά Δημιουργού - Μη Εμπορική Χρήση - Παρόμοια Διανομή 4.0 Διεθνές (CC BY-NC-SA 4.0)

Προκειμένου να δείτε αντίγραφο της άδειας επισκεφθείτε: <https://creativecommons.org/licenses/by-nc-sa/4.0/deed.el>

Η έκδοση διατίθεται online στη διεύθυνση: www.searchculture.gr

Περιεχόμενα

Οι δράσεις του ΕΚΤ στο ψηφιακό περιεχόμενο επιστήμης και πολιτισμού	4
Ο Σκοπός του SearchCulture.gr	5
Οι συλλογές και οι φορείς	6
Συμμετοχή στη Europeana και προβολή του ελληνικού περιεχομένου διεθνώς	8
Προηγμένες δυνατότητες αναζήτησης και πλοήγησης στον Εθνικό Συσσωρευτή χάρη στους σημασιολογικούς εμπλουτισμούς που εφαρμόζει το ΕΚΤ	9
Καθιέρωση κοινών προδιαγραφών διαλειτουργικότητας και ποιότητας τεκμηρίωσης και ψηφιακών αρχείων στα έργα ψηφιοποίησης	12
Ανάπτυξη κοινοτήτων και βελτίωση δεξιοτήτων	14
Ιστορικό Ανάπτυξης του SearchCulture.gr	15
Άλλες δράσεις του ΕΚΤ σχετικές με τον Ψηφιακό Πολιτισμό	17

Οι δράσεις του ΕΚΤ στο ψηφιακό περιεχόμενο επιστήμης και πολιτισμού

Το Εθνικό Κέντρο Τεκμηρίωσης και Ηλεκτρονικού Περιεχομένου (ΕΚΤ), εποπτευόμενος φορέας του Υπουργείου Ψηφιακής Διακυβέρνησης, στο πλαίσιο της θεσμικής του θέσης στο οικοσύστημα της γνώσης, διαδραματίζει κεντρικό ρόλο στην υποστήριξη του ψηφιακού μετασχηματισμού οργανισμών επιστήμης και πολιτισμού για την κοινωνία και την οικονομία. Στις βασικές αποστολές του ΕΚΤ συγκαταλέγονται η συλλογή, η συσσώρευση, η φιλοξενία, η τεκμηρίωση, η διάχυση και η μακροχρόνια διατήρηση έγκριτου ψηφιακού περιεχομένου που παράγεται από την ελληνική επιστημονική, ερευνητική και πολιτιστική κοινότητα.

Σε αυτό το πλαίσιο, το ΕΚΤ σε συνεργασία με έγκριτους φορείς συλλέγει ψηφιακές συλλογές επιστημονικού και πολιτιστικού περιεχομένου, τις εμπλουτίζει προσθέτοντας αξία στη τεκμηρίωσή τους και τις διαθέτει κεντρικά ως ανοικτά δεδομένα μέσα από τις ψηφιακές πύλες SearchCulture.gr¹ και OpenArchives.gr² για πλοήγηση και αναζήτηση, ενώ, σε συνεργασία με τα Επιχειρησιακά Προγράμματα και τις Διαχειριστικές Αρχές συμβάλει καταλυτικά στην καθιέρωση κοινών προδιαγραφών διαλειτουργικότητας και ποιότητας τεκμηρίωσης και ψηφιακών αρχείων στα έργα ψηφιοποίησης που υλοποιούνται σε εθνικό επίπεδο. Παράλληλα, το ΕΚΤ αναπτύσσει εδώ και δεκαετίες ορισμένες εμβληματικές υποδομές στον χώρο της ανοικτής επιστημονικής επικοινωνίας και της τεκμηριωμένης ψηφιακής επιμέλειας της πολιτιστικής μας κληρονομιάς, όπως το Εθνικό Αρχείο Διδακτορικών Διατριβών³, την υποδομή των επιστημονικών εκδόσεων Ανοικτής Πρόσβασης ePublishing⁴, την υποδομή Αυτοματισμού Βιβλιοθηκών OpenABEKT⁵ και την υποδομή αποθετηρίων SaaS⁶. Υποστηρίζοντας με υποδομές, υπηρεσίες, πρότυπα, πολιτικές και εκπαιδευτικές δράσεις, δεκάδες επιστημονικούς και πολιτιστικούς φορείς από όλη την Ελλάδα, συμβάλλει δυναμικά στον ψηφιακό μετασχηματισμό του πολιτισμού, της έρευνας και της εκπαίδευσης στη χώρας μας.

¹ <https://www.searchculture.gr/>

² <https://www.openarchives.gr/>

³ <https://www.didaktorika.gr/>

⁴ <https://epublishing.ekt.gr/>

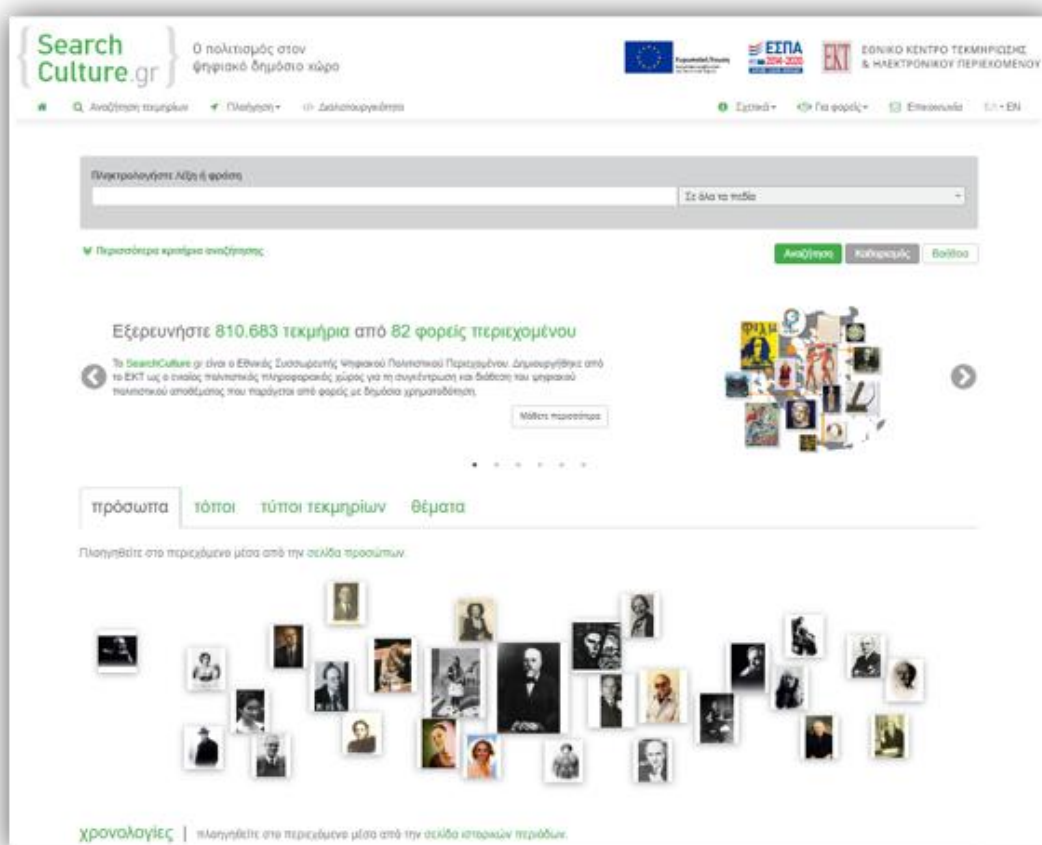
⁵ <https://www.openabekt.gr/>

⁶ <https://econtent.ekt.gr/el/pro/solutions/repositories>

Ο Σκοπός του SearchCulture.gr

Το SearchCulture.gr είναι η εθνική πύλη συσσώρευσης της ψηφιακής πολιτιστικής κληρονομιάς και της σύγχρονης καλλιτεχνικής δημιουργίας της χώρας μας. Αναπτύσσεται από το 2012 με εσωτερική τεχνογνωσία από το Εθνικό Κέντρο Τεκμηρίωσης και Ηλεκτρονικού Περιεχομένου (ΕΚΤ).

Σκοπός του SearchCulture.gr είναι να προσφέρει ένα ενιαίο σημείο πρόσβασης στο σύνολο της ψηφιακής πολιτιστικής μας κληρονομιάς και της νεότερης και σύγχρονης πολιτιστικής δημιουργίας που παράγεται με δημόσια χρηματοδότηση, και να το καταστήσει ανοικτό, διαλειτουργικό, επαναχρησιμοποιήσιμο και μακροχρόνια διαθέσιμο για επιμέρους κοινότητες ενδιαφέροντος, όπως την εκπαιδευτική και την ερευνητική κοινότητα αλλά και το ευρύ κοινό, με σκοπό τη μάθηση, τη δημιουργικότητα, την έμπνευση και την καινοτομία, συμβάλλοντας στη δημιουργία ενός Ψηφιακού Δημόσιου Χώρου για τον Πολιτισμό.



Η αρχική σελίδα του SearchCulture.gr

Οι συλλογές και οι φορείς

Στο SearchCulture.gr σήμερα συγκεντρώνονται πάνω από 810.000 ψηφιακά τεκμήρια από 82 φορείς πολιτισμού. Οι συλλογές ανταποκρίνονται σε όλο το εύρος και την ποικιλία των διαφορετικών εποχών της ιστορίας του ευρύτερου ελλαδικού χώρου και των διαφορετικών πολιτισμών που άνθισαν σε αυτόν, από τα προϊστορικά χρόνια ως τις μέρες μας. Το περιεχόμενο αποτελείται, ανάμεσα στα άλλα, από δισδιάστες και τρισδιάστατες απεικονίσεις αρχαιολογικών μνημείων, ιστορικά έγγραφα και χειρόγραφα, λαογραφικά αντικείμενα και κειμήλια, έργα καλών τεχνών, έργα θρησκευτικής τέχνης, χαρτογραφικό υλικό, οπτικοακουστικό υλικό της άυλης πολιτιστικής κληρονομιάς μας και βιβλία.



Υπουργείο Πολιτισμού και Αθλητισμού
- Διεύθυνση Διαχείρισης Εθνικού Αρχείου Μνημείων
CC BY-NC 4.0



Λαογραφικό και Εθνολογικό Μουσείο
Μακεδονίας-Θράκης
CC BY-NC-ND 3.0 GR



Εθνική Πινακοθήκη/Μουσείο
Αλεξάνδρου Σούτζου
CC BY-NC-ND 4.0



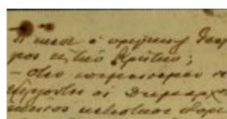
Ελληνικό Λογοτεχνικό και Ιστορικό Αρχείο (ΕΛΙΑ)- Μορφωτικό Ίδρυμα Εθνικής Τραπέζης (ΜΙΕΤ)
CC BY 4.0



Κρατική Ορχήστρα
Θεσσαλονίκης
In Copyright



Μουσείο Τηλεπικοινωνιών Ομίλου ΟΤΕ
CC BY-SA 4.0



Εθνικό Ίδρυμα Ερευνών και Μελετών
"Ελευθέριος Βενιζέλος"
CC BY-NC 4.0



Ελληνικό Λογοτεχνικό και Ιστορικό Αρχείο (ΕΛΙΑ)- Μορφωτικό Ίδρυμα Εθνικής Τραπέζης (ΜΙΕΤ)
CC BY 4.0



Ίδρυμα Αικατερίνης Λασκαριδής
CC BY-NC 4.0



Αποθετήριο του Ταμείου
Αρχαιολογικών Πόρων Και
Απαλοτριώσεων
CC BY-ND 4.0

Τεκμήρια από όλο το φάσμα του Πολιτισμού, της Ιστορίας και των Τεχνών



Βιβλιοθήκες, αρχεία, μουσεία και πολιτιστικά ιδρύματα συνθέτουν το δίκτυο των φορέων του SearchCulture.gr

Στο SearchCulture.gr συμμετέχουν διαθέτοντας ψηφιακές συλλογές μεγάλοι και μικροί πολιτιστικοί φορείς όπως μουσεία, αρχεία, εφορείες αρχαιοτήτων, δήμοι, πολιτιστικά ιδρύματα, πινακοθήκες, ερευνητικά κέντρα και βιβλιοθήκες από όλη την Ελλάδα, όπως η Διεύθυνση των Κινητών Μνημείων του Υπουργείου Πολιτισμού και Αθλητισμού, η Εθνική Πινακοθήκη, το Ελληνικό Λογοτεχνικό Ιστορικό Αρχείο, το Ίδρυμα Ερευνών και Μελετών Ελευθέριος Βενιζέλος στα Χανιά, το Φεστιβάλ Κινηματογράφου Θεσσαλονίκης, το Πελοποννησιακό Λαογραφικό Ίδρυμα, η Εθνική Λυρική Σκηνή, κ.ά.



Συμμετοχή στη Europeana και προβολή του ελληνικού περιεχομένου διεθνώς

Από το 2018 το Εθνικό Κέντρο Τεκμηρίωσης είναι ο διαπιστευμένος εθνικός συσσωρευτής⁷ για την ευρωπαϊκή πλατφόρμα Europeana στην οποία έχει διοχετεύσει πάνω από 570.000 τεκμήρια διασφαλίζοντας την προβολή του ελληνικού περιεχομένου διεθνώς.

Η αύξηση του ελληνικού περιεχομένου που διατίθεται στη Europeana συγκροτεί άλλωστε έναν από τους κεντρικότερους εθνικούς στόχους στον τομέα του Πολιτισμού στο πλαίσιο της Ψηφιακής Βίβλου που έχει διαμορφώσει το Υπουργείο Ψηφιακής Διακυβέρνησης από το οποίο εποπτεύεται το ΕΚΤ (9.5.2. Έργα. “Διάθεση πολιτιστικού περιεχομένου στην ψηφιακή βιβλιοθήκη της Ευρώπης Europeana”).

Οι πολιτικές και οι προδιαγραφές ένταξης συλλογών στο SearchCulture.gr είναι πλήρως συμβατές με εκείνες της Europeana (Europeana Publishing Framework και Europeana Licensing Framework). Αυτό σημαίνει ότι η διάθεση των συλλογών των φορέων στη Europeana γίνεται από το ΕΚΤ με ενιαίο τρόπο, χωρίς καμία επιπλέον διαδικασία για το φορέα και χωρίς οικονομική επιβάρυνση για εκείνον.

Τα μέλη του SearchCulture.gr συμμετέχουν στο Φόρουμ των Εθνικών και Θεματικών Συσσωρευτών της Europeana, ανταλλάσσοντας τεχνογνωσία και συμβάλλοντας ενεργά στα ευρωπαϊκά τεκταινόμενα που άπτονται του Ψηφιακού Πολιτισμού, όπως υποστηρίζοντας την υλοποίηση της Ευρωπαϊκής Σύστασης για τη Δημιουργία ενός Χώρου Δεδομένων στον Πολιτισμό.

⁷ <https://pro.europeana.eu/organisation/greek-aggregator-searchculture-gr>

Προηγμένες δυνατότητες αναζήτησης και πλοήγησης στον Εθνικό Συσσωρευτή χάρη στους σημασιολογικούς εμπλουτισμούς που εφαρμόζει το ΕΚΤ

Οι περισσότεροι συσσωρευτές αντιμετωπίζουν προβλήματα σχετικά με την ευρεσιμότητα, την δυνατότητα πολυγλωσσικής αναζήτησης και την παρουσίαση του περιεχομένου που φιλοξενούν εξαιτίας της μεγάλης ανομοιογένειας των μεταδεδομένων που συγκεντρώνουν. Το SearchCulture.gr θεωρείται πρότυπη για τα Ευρωπαϊκά δεδομένα υποδομή, ιδιαίτερα χάρη στους συστηματικούς σημασιολογικούς εμπλουτισμούς⁸ που πραγματοποιεί το επιστημονικό προσωπικό του ΕΚΤ στο σύνολο του υλικού αξιοποιώντας στο έπακρο τεχνολογίες Σημασιολογικού Ιστού και Αναπαράστασης Γνώσης.

Το ΕΚΤ έχει αναπτύξει μία σειρά από δίγλωσσα Λεξιλόγια και Καταλόγους Καθιερωμένων Όρων ειδικά για το SearchCulture.gr τα οποία χρησιμοποιεί για να εμπλουτίσει τα μεταδεδομένα των τεκμηρίων που συσσωρεύει με την προσθήκη ειδικών «ΕΚΤ» πεδίων που περιλαμβάνουν όρους από τα λεξιλόγια αυτά με στόχο την ομογενοποίηση και ταξινόμησή τους ως προς τους τύπους αντικειμένων (πεδίο «ΕΚΤ τύπος»), τα θέματα (πεδίο «ΕΚΤ θέμα») και τις ιστορικές περιόδους (πεδίο «ΕΚΤ ιστορική περίοδος») αλλά και την αποσαφήνιση ονομάτων δημιουργών (πεδίο «ΕΚΤ δημιουργός»), αναφερόμενων προσώπων (πεδίο «ΕΚΤ αναφερόμενο πρόσωπο») και τοπωνυμίων (πεδίο «ΕΚΤ τόπος»). Όλα τα λεξιλόγια του ΕΚΤ φιλοξενούνται στο Semantics.gr⁹, την πρότυπη υποδομή Διαχείρισης και Δημοσίευσης Σημασιολογικών Πόρων που αναπτύσσει το ΕΚΤ και διατίθενται ανοικτά ως Διασυνδεδεμένα Δεδομένα αλλά και μέσω API για δυναμική αναζήτηση και πρόσβαση από τρίτες εφαρμογές.



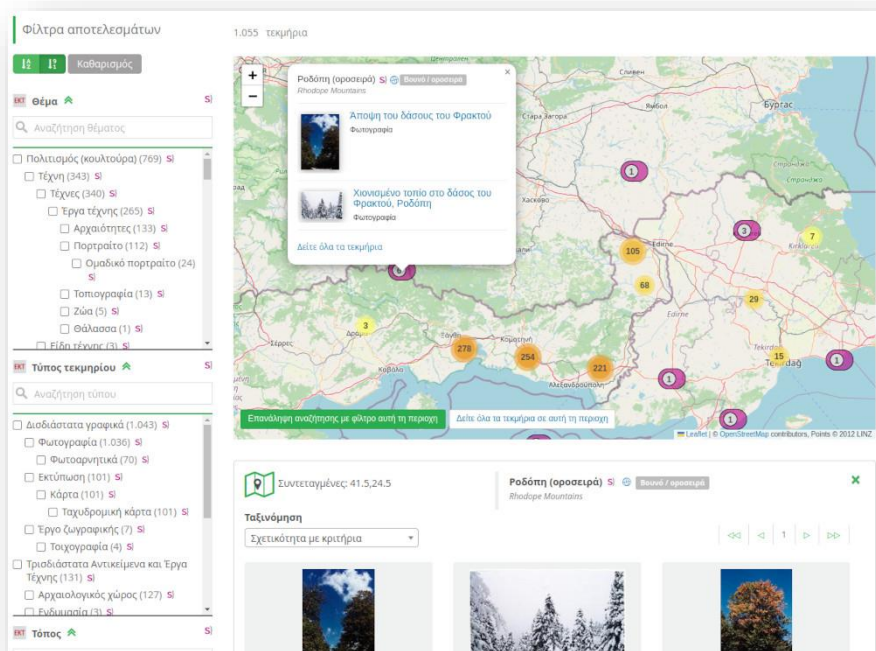
Σημασιολογικός εμπλουτισμός μεταδεδομένων και τα «ΕΚΤ πεδία»

⁸ <https://www.searchculture.gr/aggregator/portal/enrichments>

⁹ <https://www.semantics.gr/>

Οι σημασιολογικοί εμπλουτισμοί βελτιώνουν την ποιότητα και την εγκυρότητα των δεδομένων, προσδίδουν ένα επίπεδο πολυγλωσσικότητας στην αναζήτηση, επιτρέπουν την αποσαφήνιση εννοιών, προσώπων και τόπων, υποστηρίζουν τη νοηματική διασύνδεση μεταξύ τεκμηρίων και αξιοποιούνται στους μηχανισμούς αναζήτησης και πλοήγησης στην διαδικτυακή πύλη. Αξιοποιώντας τους σημασιολογικούς εμπλουτισμούς, η πύλη του SearchCulture.gr προσφέρει προηγμένες και στοχευμένες δυνατότητες αναζήτησης και πλοήγησης¹⁰ στις εκατοντάδες χιλιάδες των τεκμηρίων που περιλαμβάνονται σε αυτή. Ο χρήστης μπορεί, π.χ., να πλοηγηθεί ή να αναζητήσει με βάση τα πρόσωπα¹¹, τα θέματα, τους τύπους των τεκμηρίων, τις ιστορικές περιόδους, και τις τοποθεσίες που αναφέρονται στα τεκμήρια.

Χάρη στα πολλαπλά αυτά κριτήρια αναζήτησης στα τεκμήρια που συσσωρεύονται στο SearchCulture.gr, δίνεται η δυνατότητα ανάπτυξης και επιμέλειας θεματικών εκθέσεων που αποτελούνται από μικρότερα ή μεγαλύτερα σύνολα τεκμηρίων τα οποία, έχοντας μια νοηματική συνάφεια, αφηγούνται μια ιστορία. Το ΕΚΤ έχει δημιουργήσει μέχρι στιγμής περισσότερες από 40 θεματικές εκθέσεις¹² καλύπτοντες διάφορες θεματικές. Στους πολλαπλούς τρόπους πρόσβασης στα τεκμήρια, προστίθενται και διαδραστικές εφαρμογές οπτικής αναπαράστασης δεδομένων, όπως και τα tag clouds, το χρονολόγιο και η απεικόνιση των τεκμηρίων σε χάρτη¹³. Πρόκειται για τις πλέον προηγμένες δυνατότητες αναζήτησης και πλοήγησης που προσφέρει ένας συσσωρευτής πολιτιστικού περιεχομένου στην Ευρώπη.



Αναζήτηση και εξερεύνηση τεκμηρίων στον χάρτη με χρήση πολλαπλών φίλτρων

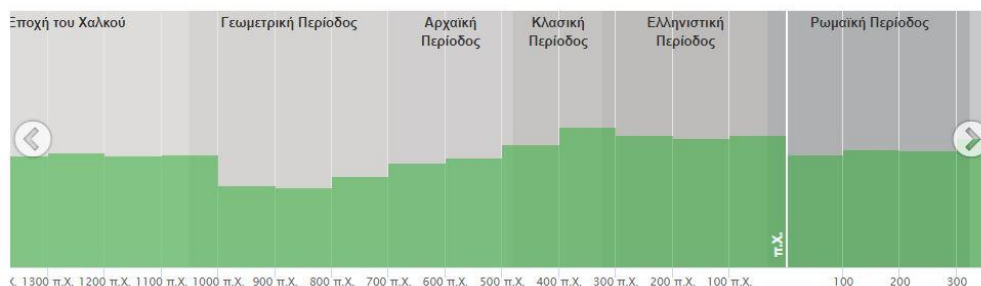
¹⁰ <https://www.searchculture.gr/aggregator/portal/help>

¹¹ <https://www.searchculture.gr/aggregator/persons/search>

¹² <https://www.searchculture.gr/aggregator/portal/thematicCollections>

¹³ <https://www.searchculture.gr/aggregator/portal/advancedSearch/search?moreOptions=true&resultsMode=MAP>

χρονολογίες | πλοηγηθείτε στο περιεχόμενο μέσα από την σελίδα ιστορικών περιόδων.



πρόσωπα | **τόποι** | τύποι τεκμηρίων | θέματα

Πλοηγηθείτε στο περιεχόμενο μέσα από την σελίδα προσώπων.



Πλοήγηση από διαδραστική χρονογραμμή και tag clouds

The screenshot displays the SearchCulture.gr interface. At the top, there's a search bar and navigation tabs for 'πρόσωπα', 'τόποι', 'τύποι τεκμηρίων', and 'θέματα'. Below this, a search results page for 'Πρόσωπα της Ιστορίας και Τέχνης' is shown. A dropdown menu for 'Πλοήγηση' is open, listing categories like 'Πρόσωπα', 'Τόποι τεκμηρίων', 'Θέματα', 'Ιστορικές περιόδους', 'Τόποι', 'Χώρες', 'Φαροί', 'Συλλογές', and 'Θεματικές οθίσσες'. The main content area shows a list of search results for 'Πρόσωπα της Ιστορίας και Τέχνης', with filters for 'Ιδιότητα' and 'Χρονολογία γέννησης'. Three profiles are visible: Βενιζέλος Ελευθέριος (1864-1936), Κωλέττης Ιωάννης (1773-1847), and Βενιζέλος Σοφοκλής (1884-1964). Each profile includes a photo, name, dates, and a brief description.

Αναζήτηση και εξερεύνηση τεκμηρίων μέσα από την σελίδα προσώπων

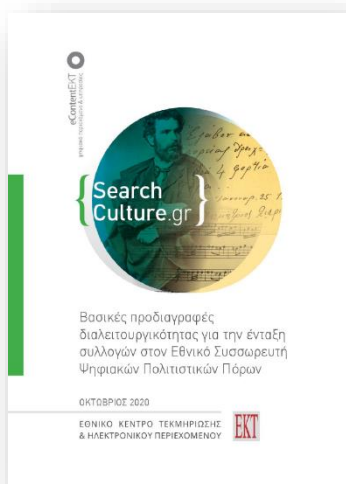
Καθιέρωση κοινών προδιαγραφών διαλειτουργικότητας και ποιότητας τεκμηρίωσης και ψηφιακών αρχείων στα έργα ψηφιοποίησης

Το ΕΚΤ συμβάλλει καταλυτικά στην καθιέρωση κοινών προδιαγραφών διαλειτουργικότητας, ανοικτότητας και ποιότητας τεκμηρίωσης και ψηφιακών αρχείων στα έργα ψηφιοποίησης που υλοποιούνται σε εθνικό επίπεδο. Για τη διάθεση των συλλογών τους στο SearchCulture.gr, όλοι οι φορείς που συμμετέχουν οφείλουν να υιοθετούν από κοινού τις Βασικές Προδιαγραφές Διαλειτουργικότητας¹⁴. Οι προδιαγραφές αυτές συστήνεται να χρησιμοποιούνται συνδυαστικά με τον αναλυτικό Οδηγό Καλών Πρακτικών και Προδιαγραφών Διαλειτουργικότητας και Ποιότητας για τη διαδικτυακή διάθεση ψηφιακού πολιτιστικού περιεχομένου¹⁵.

Οι προδιαγραφές που δημοσιεύει και επικαιροποιεί το ΕΚΤ συμπυκνώνουν τη διεθνή εμπειρία, τα πρότυπα και τις καλές πρακτικές που οφείλουν να υιοθετούν τα συστήματα διάθεσης περιεχομένου των φορέων, τα μεταδεδομένα και τα ψηφιακά αρχεία προκειμένου να διατίθενται με πρότυπο τρόπο και τρόπο συμβατό και διαλειτουργικό με τον εθνικό συσσωρευτή και τη Europeana. Καλύπτουν θέματα όπως τα μοντέλα διαλειτουργικότητας, τη χρήση των ανοικτών αδειών χρήσης, την απαιτούμενη ανάλυση των ψηφιακών αρχείων και τους αποδεκτούς μορφότυπους των ψηφιακών αρχείων.

¹⁴ <http://www.ekt.gr/el/publications/25039>

¹⁵ <http://www.ekt.gr/el/publications/25040>



Βασικές προδιαγραφές διαλειτουργικότητας για την ένταξη συλλογών στον SearchCulture.gr

<https://www.ekt.gr/el/publications/25039>



Καλές Πρακτικές και Προδιαγραφές διαλειτουργικότητας και ποιότητας για τη διαδικτυακή διάθεση ψηφιακού πολιτιστικού περιεχομένου

<http://www.ekt.gr/el/publications/25040>

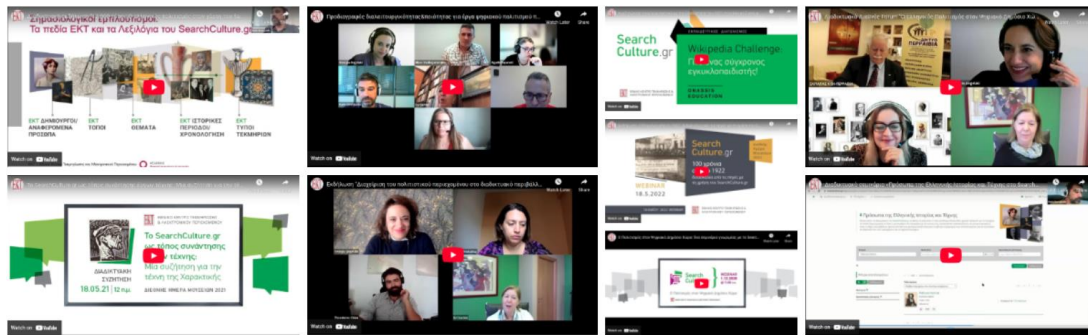
Οι Βασικές Προδιαγραφές Διαλειτουργικότητας εντάσσονται πλέον ως απαίτηση συμμόρφωσης στις νέες προσκλήσεις που έχουν ως αντικείμενο την ψηφιοποίηση της πολιτιστικής μας κληρονομιάς όπως στις 03_ΕΠΑνΕΚ (Έργα Ψηφιακού Πολιτισμού), 07_ΕΠΑνΕΚ (Έργα Ψηφιοποίησης Πολιτιστικών και Ιστορικών Μνημείων και Συλλογών) και 05 (Αξιοποίηση και ανάδειξη πολιτιστικού αποθέματος με τη χρήση ψηφιακών, καινοτόμων τεχνολογιών) της ΕΥΔ του Προγράμματος Ψηφιακός Μετασχηματισμός, στην 118 (Δημιουργία, Ανάδειξη και Αξιοποίηση Ψηφιακού Πολιτιστικού Αποθέματος) της ΕΥΔ ΕΠΑνΕΚ, ενώ τη συμμόρφωση με αυτές έχει ζητήσει το ΥΠΠΟΑ με την Εγκύκλιο Α.Π. 115325_22/03/2021 (Προδιαγραφές υλοποίησης ψηφιακών έργων στον τομέα της πολιτιστικής κληρονομιάς) από το σύνολο των Υπηρεσιών του.

Έως το τέλος του 2023 πάνω από 100 νέες πράξεις ψηφιοποίησης του πολιτιστικού μας αποθέματος αναμένεται να συμμορφώνονται με τις Βασικές Προδιαγραφές, ενώ οι παραγόμενες συλλογές - κατ' εκτίμηση πάνω από 500.000 τεκμήρια - αναμένεται να είναι διαθέσιμες προς ένταξη στο SearchCulture.gr, και μέσω αυτού στη Europeana, σταδιακά από το τέλος του 2023, όπως προβλέπεται στις παραπάνω προσκλήσεις.

Μέσα από την υιοθέτηση κοινών προδιαγραφών σε εθνικό επίπεδο, στόχος είναι να υιοθετηθεί οριζόντια μία κοινή στρατηγική σε θέματα ποιότητας, προβολής και επανάχρησης του ψηφιακού πολιτιστικού μας αποθέματος με όρους μακροχρόνιας βιωσιμότητας των δημοσίων επενδύσεων στην ψηφιοποίηση, να διασφαλιστεί η ευρεία διάχυση της πολιτιστικής μας κληρονομιάς στο διαδίκτυο, στην Ελλάδα και διεθνώς, και η συγκρότηση ενός ενιαίου δημόσιου ψηφιακού πολιτιστικού χώρου ιδιαίτερα ωφέλιμου για την έρευνα, την εκπαίδευση και τη δημιουργική επανάχρηση.

Ανάπτυξη κοινοτήτων και βελτίωση δεξιοτήτων

Εκτός του ελέγχου συμμόρφωσης με τις προδιαγραφές και της διενέργειας όλων των απαραίτητων διαδικασιών για την ένταξη του περιεχομένου στον εθνικό συσσωρευτή και τη Europeana, στο πλαίσιο του ρόλου του ως εθνικού συσσωρευτή, το ΕΚΤ παρέχει συμβουλευτικές υπηρεσίες και υπηρεσίες υποστήριξης για την υιοθέτηση των προδιαγραφών στους φορείς, με τη διενέργεια διαδικτυακών σεμιναρίων και τη δημοσίευση εποπτικού υλικού¹⁶ και με απομακρυσμένη υποστήριξη, συμβάλλοντας έτσι ουσιαστικά στον ψηφιακό μετασχηματισμό του πολιτιστικού τομέα.



Διαδικτυακά σεμινάρια για φορείς και κοινότητες χρηστών

Συγκεκριμένα, πάνω από 10 διαδικτυακά σεμινάρια¹⁷ έχουν διενεργηθεί καλύπτοντας θέματα όπως τις Προδιαγραφές Διαλειτουργικότητας του ΕΚΤ, τις διαδικασίες εκκαθάρισης πνευματικών δικαιωμάτων και αδειοδότησης και τη χρήση των συλλογών του SearchCulture ως εκπαιδευτικό και ερευνητικό εργαλείο, τα οποία έχουν παρακολουθήσει πάνω από 2.500 συμμετέχοντες, όπως εργαζόμενοι στον πολιτισμό, εκπρόσωποι τοπικής αυτοδιοίκησης και δημοσίων οργανισμών, καθηγητές πανεπιστημίου και ερευνητές. Τόσο η ραγδαία αύξηση της επισκεψιμότητας, όσο και η πολύ μεγάλη προσέλευση στα διαδικτυακά σεμινάρια, καθώς και τα ενθουσιώδη σχόλια των συμμετεχόντων σε αυτά και σε εκτεταμένη έρευνα κοινού που πραγματοποιήσαμε, καταδεικνύουν το σημαντικό ενδιαφέρον του κοινού για το SearchCulture.gr.

Έτος	Μοναδικοί επισκέπτες/μήνα
2019	6.800
2020	16.000
2021	21.200
2022	24.000
2023	30.300

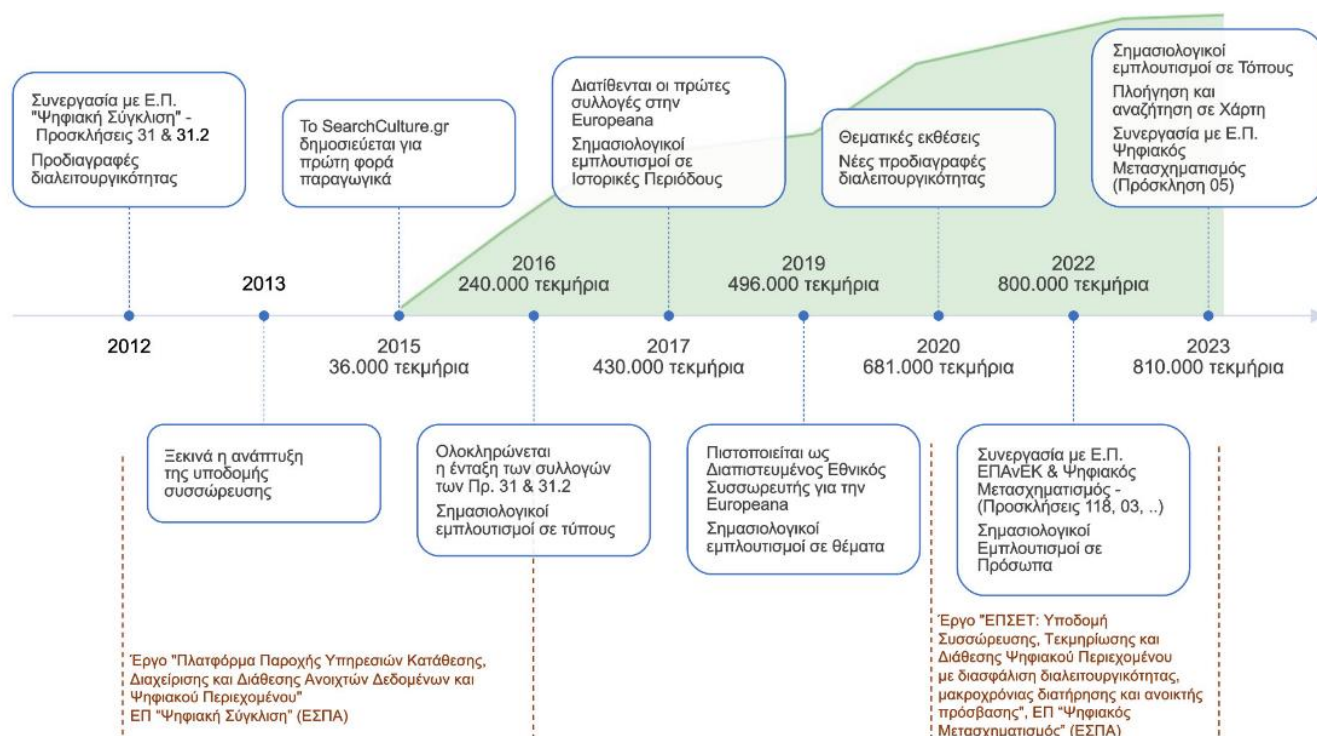
Επισκεψιμότητα

¹⁶ <https://www.searchculture.gr/aggregator/portal/documentation>

¹⁷ <https://www.searchculture.gr/aggregator/portal/documentation#webinars>

Ιστορικό Ανάπτυξης του SearchCulture.gr

Το SearchCulture.gr ξεκίνησε να αναπτύσσεται το 2012 από το Εθνικό Κέντρο Τεκμηρίωσης και Ηλεκτρονικού Περιεχομένου (ΕΚΤ) σε συνεργασία με το Ε.Π. "Ψηφιακή Σύγκλιση" με στόχο την συγκέντρωση και ενοποίηση του συνόλου του Ελληνικού Ψηφιακού Πολιτιστικού Αποθέματος που παράγεται από φορείς με δημόσια χρηματοδότηση στο πλαίσιο αρχικά των Προσκήσεων 31 «Πολιτισμός» και 31.2 «Ψηφιακές Υπηρεσίες Ανάδειξης του Ελληνικού Πολιτιστικού Ψηφιακού Αποθέματος. Η πρώτη φάση ανάπτυξης του SearchCulture.gr χρηματοδοτήθηκε από το έργο " Πλατφόρμα Παροχής Υπηρεσιών Κατάθεσης, Διαχείρισης και Διάθεσης Ανοιχτών Δεδομένων και Ψηφιακού Περιεχομένου"¹⁸ που υλοποίησε το ΕΚΤ στο πλαίσιο του ΕΠ "Ψηφιακή Σύγκλιση" (ΕΣΠΑ) και ολοκληρώθηκε στις αρχές του 2015.



Χρονολόγιο ανάπτυξης

¹⁸ <http://saas.ekt.gr/>

Στην πρώτη αυτή φάση, το ΕΚΤ έθεσε τις Προδιαγραφές Ανοικτότητας και Διαλειτουργικότητας για το σύνολο των Πράξεων της 31 και 31.2. Ανέπτυξε ακόμη, Υπηρεσία Ελέγχου Ποιότητας Περιεχομένου (Validator) με την οποία ήλεγξε τη συμμόρφωση των Πράξεων με τις Προδιαγραφές και Υπηρεσία Ασφαλούς Διαφύλαξης Ψηφιακού Περιεχομένου (Preservator) στο οποίο κατατέθηκαν αντίγραφα των ψηφιακών τεκμηρίων για τη διασφάλιση της μακροχρόνιας διαθεσιμότητάς τους. Τέλος, ανέπτυξε τον Ενιαίο Κατάλογο Πολιτιστικού Ψηφιακού Αποθέματος SearchCulture.gr, στο οποίο ενέταξε τις συλλογές, τις οποίες και διέθεσε και στη Europeana. Το SearchCulture.gr δημοσιεύθηκε για πρώτη φορά παραγωγικά το 2015 συγκεντρώνοντας τις συλλογές των παραπάνω έργων, συνολικά 42 Πράξεις, ενώ από το 2016 ξεκίνησε να διοικείται υλικό στη Europeana, αναλαμβάνοντας το ρόλο του Εθνικού Συσσωρευτή το 2018.

Από το 2020, το SearchCulture.gr αναβαθμίζεται και επεκτείνεται στο πλαίσιο του έργου "Εθνικό Πληροφοριακό Σύστημα Έρευνας και Τεχνολογίας: Υποδομή Συσσώρευσης, Τεκμηρίωσης και Διάθεσης Ψηφιακού Περιεχομένου με διασφάλιση διαλειτουργικότητας, μακροχρόνιας διατήρησης και ανοικτής πρόσβασης" (Επιχειρησιακό Πρόγραμμα "Μεταρρύθμιση Δημοσίου τομέα", ΕΣΠΑ¹⁹).

Το SearchCulture.gr διανύει μία περίοδο ωριμότητας, έχοντας αναπτύξει υποδομές και διαδικασίες που επιτρέπουν τη συσσώρευση και το σημασιολογικό εμπλουτισμό του πολιτιστικού μας αποθέματος, με πρότυπο, για τα ευρωπαϊκά δεδομένα τρόπο, και βρίσκεται μπροστά στις προκλήσεις της επόμενης φάσης ανάπτυξης κυρίως την κλιμάκωση της συσσώρευσης, που απαιτεί με την σειρά της την καλλιέργεια των ψηφιακών δεξιοτήτων των φορέων και των εμπλεκόμενων κοινοτήτων ενδιαφέροντος στο πλαίσιο του ψηφιακού μετασχηματισμού τους, αλλά και τον ανασχεδιασμό της υποδομής και των διαδικασιών εμπλοκής ώστε να επιτρέπουν αυξημένη συμμετοχικότητα, συνεργασία, διαφάνεια και έλεγχο για την επίτευξη του Ψηφιακού Δημόσιου Χώρου για τον Πολιτισμό.

¹⁹ <http://www.ekt.gr/el/projects/24958>

Άλλες δράσεις του ΕΚΤ σχετικές με τον Ψηφιακό Πολιτισμό

Το ΕΚΤ παίζει σημαντικό ρόλο στο διευρυμένο οικοσύστημα του ψηφιακού πολιτισμού μέσω ενός εύρους δράσεων, συνεργασιών και δικτύων με στόχο την ενίσχυση της διάχυσης του ελληνικού πολιτισμού και ενδυνάμωση της τεχνογνωσίας των φορέων.

Μακροχρόνιες συνεργασίες με σημαντικούς πολιτιστικούς φορείς της χώρας, όπως για παράδειγμα με την Υπηρεσία Συντήρησης Μνημείων Ακρόπολης (ΥΣΜΑ), έχουν αποφέρει σημαντικές υποδομές και πλατφόρμες για τη διάχυση του έργου τους.

Συγκεκριμένα, για την ΥΣΜΑ, το ΕΚΤ, σε συνεργασία με το Μουσείο της Ακρόπολης, έχει δημιουργήσει μια εφαρμογή για τα γλυπτά της Ζωφόρου του Παρθενώνα²⁰, πρόσφατα επανασχεδιασμένη σύμφωνα με σύγχρονα πρότυπα. Μέσω αυτής, το ευρύ κοινό αλλά και οι ειδικοί έχουν την ευκαιρία να αποκτήσουν μια πλήρη εικόνα του μοναδικού αυτού έργου τέχνης. Η εφαρμογή συγκεντρώνει φωτογραφίες και περιγραφές όλων των σωζόμενων λίθων της ζωφόρου που βρίσκονται στο Μουσείο Ακρόπολης και στο εξωτερικό. Επιπλέον στο πλαίσιο αυτής της πολυετούς συνεργασίας, το ΕΚΤ έχει αναπτύξει ένα αποθετήριο εκπαιδευτικού περιεχομένου για την Ακρόπολη²¹, μια διαδραστική εφαρμογή²² για παιδιά, ένα αποθετήριο για το αρχείο των αναστηλωτικών έργων στην Ακρόπολη²³ και, με την υπηρεσία openABEKT, τον ψηφιακό Κατάλογο της βιβλιοθήκης της ΥΣΜΑ²⁴.

²⁰ <https://parthenonfrieze.gr>

²¹ http://repository.acropolis-education.gr/acr_edu/

²² <http://www.acropolis-athena.gr/>

²³ <http://repository-ysma.ekt.gr/ysma/>

²⁴ <https://ysma.openabekt.gr/>



20 έτη θεσμικής συνεργασίας ΥΣΜΑ, Μουσείου Ακρόπολης και ΕΚΤ

Για το Μουσείο Κυκλαδικής Τέχνης, το ΕΚΤ δημιούργησε ένα αποθετήριο εκπαιδευτικού περιεχομένου²⁵, και μέσα από συνεργασία με τη Σχολή Καλών Τεχνών του ΑΠΘ υλοποιήθηκε το πρώτο αποθετήριο Σχολής Καλών Τεχνών²⁶ στην Ευρώπη, με έργα φοιτητών αλλά και καθηγητών, όπου δημοσιεύεται με όρους ανοικτής πρόσβασης η σύγχρονη εικαστική παραγωγή του Τμήματος.

Για το Εθνικό Ίδρυμα Ερευνών, το ΕΚΤ δημιούργησε το 2007 τον ΠΑΝΔΕΚΤΗ²⁷, όπου φιλοξενούνται σημαντικές ψηφιακές συλλογές ελληνικής ιστορίας και πολιτισμού του Ιδρύματος. Πολλά επιστημονικά πεδία που άπτονται του πολιτισμού και των ανθρωπιστικών επιστημών γενικότερα καλύπτονται από τις ηλεκτρονικές εκδόσεις του ΕΚΤ μέσω της υπηρεσίας ePublishing²⁸.

Πρόσφατα, το ΕΚΤ σε συνεργασία με τον «Κήπο Φιλοβιβλίων» ανέπτυξε τον ιστότοπο «Περί Βιβλιοθηκών»²⁹, μια μοναδική ψηφιακή εγκυκλοπαίδεια για την ιστορία και το περιεχόμενο των βιβλιοθηκών όλου του κόσμου από την αρχαιότητα έως σήμερα.

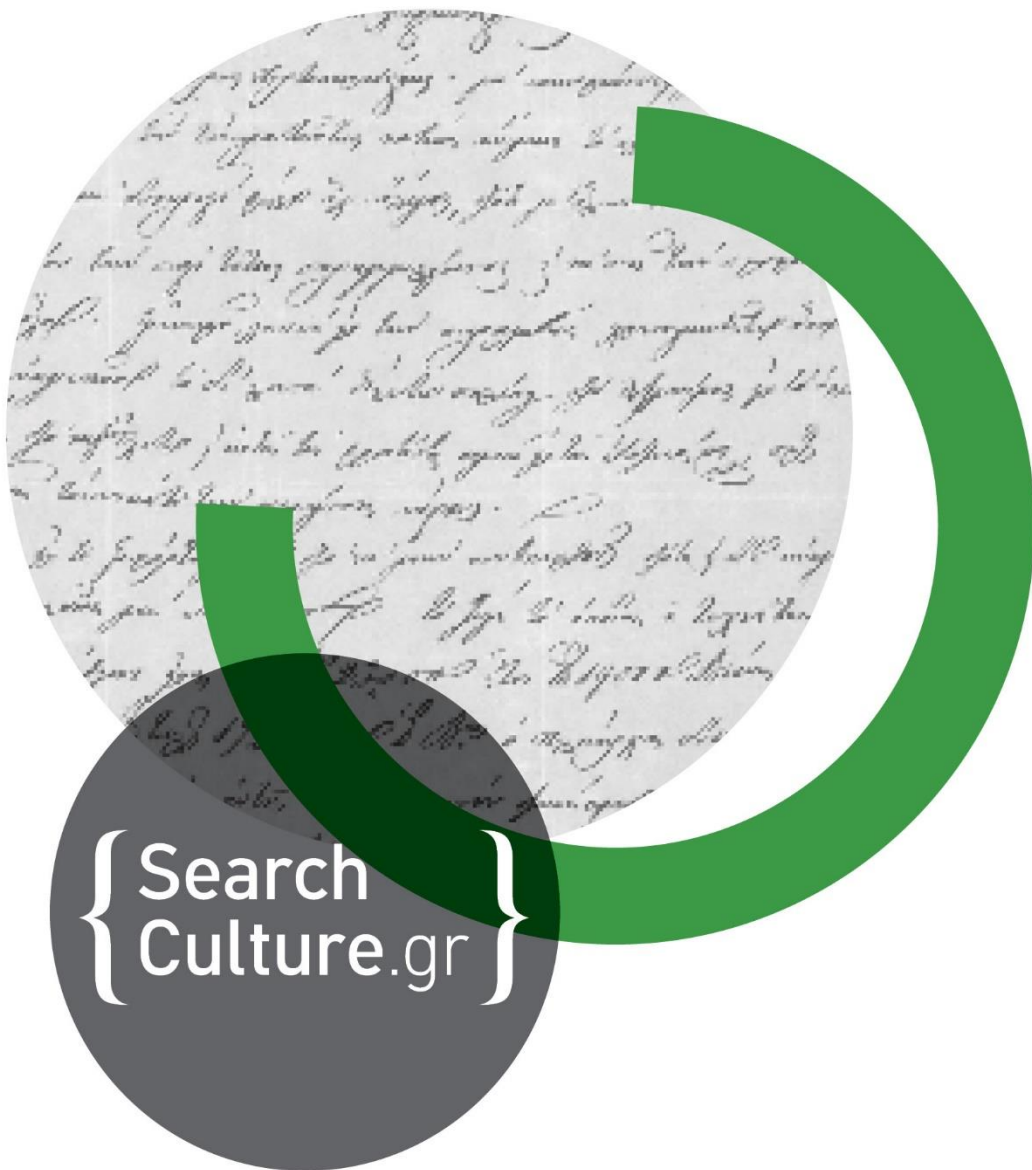
²⁵ <http://repository-mca.ekt.gr/mca/>

²⁶ <http://repository-artschool.ekt.gr/artschool/>

²⁷ <http://pandektis.ekt.gr/pandektis/>

²⁸ <https://epublishing.ekt.gr/el/subjects?id=6>

²⁹ <https://www.aboutlibraries.gr/libraries/>



eContent
Ψηφιακό περιεχόμενο & υπηρεσίες



ΕΛΛΗΝΙΚΗ ΔΗΜΟΚΡΑΤΙΑ
Υπουργείο Ψηφιακής Διακυβέρνησης



ΕΘΝΙΚΟ ΚΕΝΤΡΟ ΤΕΚΜΗΡΙΩΣΗΣ & ΗΛΕΚΤΡΟΝΙΚΟΥ ΠΕΡΙΕΧΟΜΕΝΟΥ



Ευρωπαϊκή Ένωση
Ευρωπαϊκό Ταμείο
Περιφερειακής
Ανάπτυξης

Ε.Π. "Μεταρρύθμιση Δημόσιου Τομέα 2014-2020"
ΕΥΔ Προγράμματος "Ψηφιακός Μετασχηματισμός"
Με τη συγχρηματοδότηση της Ελλάδας και της Ευρωπαϊκής Ένωσης



ΕΣΠΑ
2014-2020
ανάπτυξη - εργασία - αλληλεγγύη