



Οι προτεραιότητες  
της ευρωπαϊκής έρευνας  
στις Κοινωνικο-οικονομικές  
και Ανθρωπιστικές Επιστήμες:

Η συμμετοχή της Ελλάδας (2007-2012)



Η παρούσα έκδοση ανήκει στη σειρά των ειδικών εκθέσεων και μελετών που εκδίδει το Εθνικό Κέντρο Τεκμηρίωσης, με εμπειρικά στοιχεία, αναλύσεις και δείκτες που αναδεικνύουν σημαντικές πλευρές της εγχώριας ερευνητικής δραστηριότητας και απεικονίζουν τα αποτελέσματα των ερευνητικών φορέων του Ελληνικού Ερευνητικού και Αναπτυξιακού Συστήματος.

Τα στοιχεία που χρησιμοποιούνται αντλούνται από επίσημες πηγές της Ευρωπαϊκής Επιτροπής, από εμπειρικά δεδομένα που συγκεντρώνει το ΕΚΤ από τη λειτουργία του ως Εθνικό Σημείο Επαφής για το 7ο Π, καθώς και από την άσκηση των ποικίλων δραστηριοτήτων του στον χώρο της Έρευνας και Τεχνολογίας. Το ΕΚΤ δεν ευθύνεται για την ακρίβεια των στοιχείων που προέρχονται από την βάση δεδομένων e-CORDA και την κοινοτική υπηρεσία της CORDIS, δεν ελέγχει την ποιότητα αυτών, ούτε φέρει οποιαδήποτε ευθύνη για πιθανή ζημία που μπορεί να προκληθεί από τη χρήση αυτών.

### Συντελεστές

Μαρία Σαμαρά: Επεξεργασία στοιχείων & συγγραφή έκθεσης

Δρ Νένα Μάλλιου: Επιστημονική επιμέλεια & δείκτες

Δρ Εύη Σαχίνη: Σχεδιασμός και συντονισμός της σειράς των ειδικών εκθέσεων

### Προτεινόμενος τρόπος αναφοράς

Σαμαρά Μ., Μάλλιου Ν., Σαχίνη Ε., (2013), «Οι προτεραιότητες της ευρωπαϊκής έρευνας στις Κοινωνικο-οικονομικές και Ανθρωπιστικές Επιστήμες: η συμμετοχή της Ελλάδας (2007-2012)» Εθνικό Κέντρο Τεκμηρίωσης

Copyright © 2013 Εθνικό Κέντρο Τεκμηρίωσης / Εθνικό Ίδρυμα Ερευνών  
Βασιλέως Κωνσταντίνου 48, 11635 Αθήνα  
τηλ.: 210 7273900, fax: 210 7246824  
e-mail: [ekt@ekt.gr](mailto:ekt@ekt.gr), <http://www.ekt.gr>



Το έργο αυτό διατίθεται με άδεια Creative Commons  
Αναφορά - Μη-Εμπορική Χρήση - Όχι Παράγωγα Έργα 3.0 Ελλάδα  
[Προκειμένου να δείτε αντίγραφο της άδειας επισκεφθείτε:](http://creativecommons.org/licenses/by-nc-nd/3.0/deed.el)  
<http://creativecommons.org/licenses/by-nc-nd/3.0/deed.el>

Σχεδιασμός: Δήμητρα Πελεκάνου, Επιμέλεια μορφοποίησης : Δέσποινα Τριανταφυλλίδου.

ISBN: 978-618-80175-5-9 (pdf)

Η παρούσα έκδοση πραγματοποιήθηκε στο πλαίσιο της πράξης "Εθνικό Πληροφοριακό Σύστημα Έρευνας και Τεχνολογίας/Κοινωνικά Δίκτυα - Περιεχόμενο Παραγόμενο από Χρήστες" και κωδικό ΟΠΣ 296115 που υλοποιείται από το Εθνικό Κέντρο Τεκμηρίωσης στο πλαίσιο του Επιχειρησιακού Προγράμματος "Ψηφιακή Σύγκλιση" (ΕΣΠΑ), με τη συγχρηματοδότηση της Ελλάδας και της Ευρωπαϊκής Ένωσης-Ευρωπαϊκό Ταμείο Περιφερειακής Ανάπτυξης.



Ευρωπαϊκή Ένωση  
Ευρωπαϊκό Ταμείο  
Περιφερειακής  
Ανάπτυξης



ψηφιακή Ελλάδα  
Όλα είναι δυνατά  
Επιχειρησιακό Πρόγραμμα  
"Ψηφιακή Σύγκλιση"



ΕΛΛΗΝΙΚΗ ΔΗΜΟΚΡΑΤΙΑ  
Υπουργείο Παιδείας και Θρησκευμάτων

Με τη συγχρηματοδότηση της Ελλάδας και της Ευρωπαϊκής Ένωσης

Οι προτεραιότητες  
της ευρωπαϊκής έρευνας  
στις Κοινωνικο-οικονομικές  
και Ανθρωπιστικές Επιστήμες:  
Η συμμετοχή της Ελλάδας (2007-2012)

## Εισαγωγή έκδοσης

Το Εθνικό Κέντρο Τεκμηρίωσης, στο πλαίσιο του θεσμικού του ρόλου για τη συλλογή, οργάνωση και διάθεση επιστημονικής πληροφορίας και περιεχομένου και την απεικόνιση με δείκτες της ελληνικής επιστημονικής και ερευνητικής δραστηριότητας, εκδίδει τη μελέτη **«Οι προτεραιότητες της ευρωπαϊκής έρευνας στις Κοινωνικο-οικονομικές και Ανθρωπιστικές Επιστήμες: Η συμμετοχή της Ελλάδας (2007-2012)»**, η οποία συνοψίζει τα αποτελέσματα του προγράμματος «Κοινωνικο-οικονομικές και Ανθρωπιστικές Επιστήμες (SSH)» (Ειδικό Πρόγραμμα «Συνεργασία», 7ο Πρόγραμμα Πλαίσιο για την Έρευνα της ΕΕ) την περίοδο 2007-2012.

Η μελέτη εντάσσεται στη σειρά εκδόσεων (Intelligence Reports) του ΕΚΤ με αξιόπιστα στοιχεία και δείκτες που απορρέουν από τις δράσεις του ως Εθνικό Σημείο Επαφής για το 7ο ΠΠ. Η μελέτη βασίζεται σε στοιχεία που συγκέντρωσε το Εθνικό Κέντρο Τεκμηρίωσης στο πλαίσιο της λειτουργίας του ως Εθνικό Σημείο Επαφής, καθώς και σε έγγραφα της Ευρωπαϊκής Επιτροπής και στοιχεία από την κοινοτική υπηρεσία της CORDIS και τη βάση δεδομένων e-CORDA. Η μελέτη θα επικαιροποιηθεί το 2013, με στοιχεία που αφορούν την ελληνική και ευρωπαϊκή συμμετοχή στο πρόγραμμα, τον τελευταίο χρόνο της υλοποίησής του.

Σημειώνεται πως έχουν ήδη εκδοθεί οι αντίστοιχες μελέτες για το Ευρωπαϊκό Συμβούλιο Έρευνας και το Ειδικό Πρόγραμμα ΙΔΕΕΣ (Pascual C., Sachini E. (2012), "5 years of Excellence in the European Research Area 2007-2011: the case of Greece", National Documentation Centre) και το Πρόγραμμα Ερευνητικό Δυναμικό (Γ. Τζένου, Μάλλιου Ν., Σαχίνη Ε., (2013), «Επιστημονική Αριστεία στις Περιφέρειες Σύγκλισης της ΕΕ, 2007 – 2012: η περίπτωση της Ελλάδας» Εθνικό Κέντρο Τεκμηρίωσης) και θα ακολουθήσουν μελέτες και για τα υπόλοιπα προγράμματα που υποστηρίζει το ΕΚΤ ως Εθνικό Σημείο Επαφής.

## Πίνακας Περιεχομένων

<b>Το πρόγραμμα «Κοινωνικο-οικονομικές και Ανθρωπιστικές Επιστήμες» .....</b>	<b>6</b>
1.1. Στόχος & Δομή .....	6
1.2. Οι προκηρύξεις του προγράμματος .....	7
1.3. Το μέλλον του προγράμματος στο «Ορίζοντα 2020» .....	9
<b>2. Συγκεντρωτικά στοιχεία για το πρόγραμμα και τις ελληνικές επιδόσεις .....</b>	<b>11</b>
2.1. Η συμμετοχή από Ελλάδα & Ευρώπη .....	13
2.2. Ο ανταγωνισμός στις «Κοινωνικο-οικονομικές και Ανθρωπιστικές Επιστήμες» .....	14
2.3. Η κατανομή της χρηματοδότησης .....	15
2.4. Τα έργα που χρηματοδοτήθηκαν από τις «Κοινωνικο-οικονομικές και Ανθρωπιστικές Επιστήμες» .....	17
<b>3. Η ελληνική συμμετοχή .....</b>	<b>18</b>
3.1. Η εξέλιξη της ελληνικής συμμετοχής στις «Κοινωνικο-οικονομικές και Ανθρωπιστικές Επιστήμες» .....	18
3.2. Τα ελληνικά έργα .....	20
3.3. Το προφίλ των ελληνικών φορέων .....	31
3.4. Επιστημονικά πεδία των ελληνικών έργων .....	33
3.5. Οι Ελληνίδες συντονίστριες στις «οικονομικές και Ανθρωπιστικές Επιστήμες» .....	41
<b>4. Επιστημονικά Δίκτυα και συνεργασίες .....</b>	<b>42</b>
4.1. Η δικτύωση των ελληνικών φορέων .....	42
4.2. Χώρες συνεργασίας .....	42
4.3. Συνεργασίες με βάση την κατηγορία φορέα .....	43
<b>5. Η συμμετοχή των ελληνικών Περιφερειών .....</b>	<b>45</b>
5.1. Τα έργα που χρηματοδοτούνται .....	45
5.2. Οι φορείς που συμμετέχουν .....	52
<b>6. Οι Έλληνες αξιολογητές .....</b>	<b>54</b>
<b>7. Ο αντίκτυπος του προγράμματος στον Ευρωπαϊκό Χώρο Έρευνας .....</b>	<b>56</b>
<b>8. Συνοπτική παρουσίαση άλλων προκηρύξεων του προγράμματος .....</b>	<b>57</b>



# Το πρόγραμμα «Κοινωνικο-οικονομικές και Ανθρωπιστικές Επιστήμες»

## 1.1. Στόχος & Δομή

Το πρόγραμμα «Κοινωνικο-οικονομικές και Ανθρωπιστικές Επιστήμες» (Socioeconomic Sciences and the Humanities, SSH) στοχεύει στην προώθηση μιας κοινής αντίληψης των πολύπλοκων και αλληλένδετων κοινωνικών, οικονομικών και πολιτισμικών προκλήσεων που αντιμετωπίζει η Ευρώπη και ο κόσμος σήμερα και στο μέλλον, στην επίλυση ευρύτερων διεθνών προβλημάτων και στη βελτίωση της χάραξης, της εφαρμογής και της αξιολόγησης πολιτικών σε τομείς κοινοτικής πολιτικής σε ευρωπαϊκό, εθνικό και περιφερειακό επίπεδο.

Καλύπτονται δράσεις για την οικονομική μεγέθυνση, την απασχόληση και ανταγωνιστικότητα σε μια κοινωνία της γνώσης, το συνδυασμό οικονομικών, κοινωνικών και περιβαλλοντικών στόχων με μια ευρωπαϊκή προοπτική, τις μείζονες κοινωνικές τάσεις και τις συνέπειές τους, την Ευρώπη στον κόσμο, τον πολίτη στην Ευρωπαϊκή Ένωση, τους κοινωνικο-οικονομικούς και επιστημονικούς δείκτες, τις δραστηριότητες προοπτικής διερεύνησης.

Το πρόγραμμα «Κοινωνικο-οικονομικές και Ανθρωπιστικές Επιστήμες» εντάσσεται στο Ειδικό Πρόγραμμα ΣΥΝΕΡΓΑΣΙΑ του 7<sup>ου</sup> Προγράμματος Πλαίσιο (7<sup>ο</sup> ΠΠ) για την Έρευνα και Ανάπτυξη, και αποτελεί συνέχεια του προγράμματος «Citizens and Governance in a Knowledge-based Society» στο 6<sup>ο</sup> Πρόγραμμα Πλαίσιο, του προγράμματος «Improving the Socio-economic Knowledge Base» στο 5<sup>ο</sup> Πρόγραμμα Πλαίσιο και του προγράμματος «Targeted Socio-economic Research Programme» στο 4<sup>ο</sup> Πρόγραμμα Πλαίσιο.

Αν και είναι το μεγαλύτερο ερευνητικό πρόγραμμα παγκοσμίως για τον τομέα των Κοινωνικο-οικονομικών και Ανθρωπιστικών Επιστημών, με συνολικό προϋπολογισμό 623 εκατομ. ευρώ για 7 χρόνια, το πρόγραμμα εξακολουθεί να έχει τον μικρότερο προϋπολογισμό στο πλαίσιο του προγράμματος " ΣΥΝΕΡΓΑΣΙΑ". Η χρηματοδότηση της έρευνας στον τομέα αυτό ενισχύεται και από τις δράσεις του Ευρωπαϊκού Συμβουλίου Έρευνας (Ειδικό Πρόγραμμα ΙΔΕΕΣ) καθώς και από τον Κοινό Προγραμματισμό στρατηγικού προσανατολισμού. Η διαχείριση του αποτελεί αρμοδιότητα της Διεύθυνσης «Επιστήμη, Οικονομία και Κοινωνία» της Γενικής Διεύθυνσης Έρευνας της Ευρωπαϊκής Επιτροπής.

Η Ευρωπαϊκή Επιτροπή ανακοίνωσε το Στρατηγικό Σχέδιο για την Έρευνα (Indicative Strategic Research Roadmap) που εστιάζει στις σύγχρονες κοινωνικές προκλήσεις ως προτεραιότητες για την ευρωπαϊκή έρευνα. Οι προκλήσεις αυτές αποτελούν το αντικείμενο των Προγραμμάτων Εργασίας και κατανέμονται σε 8 προτεραιότητες:

- Ανάπτυξη, Απασχόληση και Ανταγωνιστικότητα στην Κοινωνία της Γνώσης
- Συνδυασμός οικονομικών, κοινωνικών και περιβαλλοντικών στόχων με ευρωπαϊκή προοπτική
- Σημαντικές κοινωνικές τάσεις και επιπτώσεις τους
- Η Ευρώπη στον Κόσμο
- Ο Πολίτης στην Ευρωπαϊκή Ένωση
- Κοινωνικο-οικονομικοί και Επιστημονικοί Δείκτες
- Δραστηριότητες Προοπτικής Διερεύνησης
- Οριζόντιες δραστηριότητες

Η αντιμετώπιση αυτών των προκλήσεων προϋποθέτει τη συγκέντρωση πόρων, την επίτευξη κρίσιμης μάζας και την ανάπτυξη συνεκτικών και συμπληρωματικών ερευνητικών δραστηριοτήτων και συνεπώς ενθαρρύνει την ενίσχυση διεπιστημονικών ερευνητικών



εγχειρημάτων, την καλύτερη διασύνδεση επιστημονικών πεδίων και προσεγγίσεων και την ανάπτυξη συμπράξεων πέραν της επιστημονικής κοινότητας.

Το πρόγραμμα απευθύνεται σε επιστημονικές ομάδες που αποτελούνται από κοινωνικούς ερευνητές και τα αποτελέσματα του μπορούν να αξιοποιηθούν από τους υπεύθυνους για τη χάραξη/ διαμόρφωση πολιτικών, οργανισμούς κοινωνικής πολιτικής, οργανώσεις της κοινωνίας των πολιτών, συνδικάτα και τον επιχειρηματικό κόσμο. Το μέγεθος της κοινοπραξίας διαφέρει ανάλογα με το μέσο χρηματοδότησης της κάθε προκήρυξης.

Στις προκηρύξεις 2007 και 2009, η μέγιστη Κοινοτική Χρηματοδότηση για τα ερευνητικά έργα (large scale integrating projects) ήταν 4 εκατ. ευρώ και 2,7 εκατ. ευρώ, αντίστοιχα. Στις προκηρύξεις 2010-2011, η ελάχιστη Κοινοτική Χρηματοδότηση ανήλθε σε 6,5 εκατ. ευρώ, για τους ίδιους τύπους έργων, ενώ στην προκήρυξη του 2012 διαμορφώθηκε σε 5,5 εκατ. ευρώ, με παράλληλη αύξηση του μεγέθους των κοινοπραξιών. Η έρευνα που πραγματοποιήθηκε στο πλαίσιο του ευρωπαϊκού δικτύου των Εθνικών Σημείων Επαφής για το Πρόγραμμα (έργο NET4SOCIETY)<sup>1</sup>, και είχε στόχο τη διερεύνηση των βασικών κινήτρων και των εμποδίων για τη συμμετοχή των ερευνητών στο Πρόγραμμα, έδειξε ότι βασικό κίνητρο για τη συμμετοχή των ερευνητών στο πρόγραμμα είναι το διεθνές επιστημονικό περιβάλλον και οι διεπιστημονικές ευκαιρίες που προσφέρει, ενώ το μεγάλο μέγεθος των κοινοπραξιών κρίθηκε προβληματικό για την διαχείριση και την υλοποίηση των δράσεων των έργων.

## 1.2. Οι προκηρύξεις του προγράμματος

Την περίοδο 2007-2012 ανακοινώθηκαν 13 προκηρύξεις στο πρόγραμμα «Κοινωνικο-οικονομικές και Ανθρωπιστικές Επιστήμες».

Ανακοινώθηκαν 6 επιπλέον προκηρύξεις, που αφορούσαν τη χρηματοδότηση 5 ευρωπαϊκών έργων δικτύωσης ERANETs (FP7-ERANET-2007-RTD, FP7-ERANET-2008-RTD, FP7-ERANET-2009-RTD, FP7-ERANET-2011-RTD, FP7-ERANET-2012-RTD) και η προκήρυξη FP7-OCEAN-2010, που σχετίζεται με τις συνέργειες με το πρόγραμμα Περιβάλλον (συμπεριλαμβανόμενης της κλιματικής μεταβολής).

### Πίνακας 1:

Προκηρύξεις του προγράμματος «Κοινωνικοοικονομικές και Ανθρωπιστικές Επιστήμες»

<sup>1</sup> SSH experiences with FP7- a commentary, NET4SOCIETY project: Transnational cooperation among National Contact Points for Socio-economic sciences and the Humanities, [http://net4society.eu/\\_media/N4S\\_FP7Commentary\\_final.pdf](http://net4society.eu/_media/N4S_FP7Commentary_final.pdf)

Το πρόγραμμα «Κοινωνικο-οικονομικές και Ανθρωπιστικές Επιστήμες»

Τίτλος προκήρυξης	Κωδικός προκήρυξης & Σύνδεσμος στον δικτυακό τόπο της ΕΕ	Ημερομηνία δημοσίευσης	Καταληκτική ημερομηνία	Στάδιο προκήρυξης
Socio-Economic Sciences and the Humanities	<a href="#">FP7-SSH-2007-1</a>	29/12/2006	10/05/2007	Η αξιολόγηση έχει ολοκληρωθεί.
Socio-Economic Sciences and the Humanities	<a href="#">FP7-SSH-2007-1</a>	29/12/2006	29/11/2007	Η αξιολόγηση έχει ολοκληρωθεί.
FP7-SSH-2009: Collaborative research projects and Research for the Benefit of Specific Groups - Civil Society Organisations	<a href="#">FP7-SSH-2009-A</a>	3/09/2008	13/01/2009	Η αξιολόγηση έχει ολοκληρωθεί.
FP7-SSH-2009: Collaborative projects (small or medium-scale focused research projects) for specific cooperation actions dedicated to international cooperation	<a href="#">FP7-SSH-2009-B</a>	3/09/2008	13/01/2009	Η αξιολόγηση έχει ολοκληρωθεί.
FP7-SSH-2009: Coordination and support actions	<a href="#">FP7-SSH-2009-C</a>	3/09/2008	13/01/2009	Η αξιολόγηση έχει ολοκληρωθεί.
FP7-SSH-2010-Collaborative projects (large scale integrating research projects)	<a href="#">FP7-SSH-2010-1</a>	30/07/2009	2/02/2010	Η αξιολόγηση έχει ολοκληρωθεί.
FP7-SSH-2010-Collaborative projects (small or medium scale focused research projects)	<a href="#">FP7-SSH-2010-2</a>	30/07/2009	2/02/2010	Η αξιολόγηση έχει ολοκληρωθεί.
FP7-SSH-2010-Collaborative projects (small or medium scale focused research projects) for specific cooperation actions dedicated to international cooperation CP-FP-SICA	<a href="#">FP7-SSH-2010-3</a>	30/07/2009	2/02/2010	Η αξιολόγηση έχει ολοκληρωθεί.
FP7-SSH-2010-Coordination and support actions	<a href="#">FP7-SSH-2010-4</a>	30/07/2009	15/12/2009	Η αξιολόγηση έχει ολοκληρωθεί.
FP7-SSH-2011-Collaborative projects (large scale integrating research projects)	<a href="#">FP7-SSH-2011-1</a>	20/07/2010	2/02/2011	Η αξιολόγηση έχει ολοκληρωθεί.
FP7-SSH-2011- Collaborative projects (small or medium scale focused research projects)	<a href="#">FP7-SSH-2011-2</a>	20/07/2010	2/02/2011	Η αξιολόγηση έχει ολοκληρωθεί.
FP7-SSH-2011-Coordination and support actions	<a href="#">FP7-SSH-2011-3</a>	20/07/2010	2/02/2011	Η αξιολόγηση έχει ολοκληρωθεί.
FP7-SSH-2012 - Collaborative projects (Large scale integrated research projects)	<a href="#">FP7-SSH-2012-1</a>	20/07/2011	3/02/2012	Η αξιολόγηση έχει ολοκληρωθεί.
FP7-SSH-2012 - Collaborative Projects (Small or medium-scale focused research projects) as well as Coordination and Support Actions	<a href="#">FP7-SSH-2012-2</a>	20/07/2011	3/02/2012	Η αξιολόγηση έχει ολοκληρωθεί.

### 1.3. Το μέλλον του προγράμματος στο «Ορίζοντας 2020»

Το πρόγραμμα Ορίζοντας 2020<sup>2</sup> εστιάζει σε προκλήσεις που αντιμετωπίζει η κοινωνία σε τομείς όπως η υγεία, τα τρόφιμα, η ενέργεια, οι μεταφορές και το περιβάλλον. Για παράδειγμα, στον τομέα της υγείας (Health, demographics changes and wellbeing) περιλαμβάνονται κοινωνικές προκλήσεις όπως η γήρανση και η μετανάστευση ενώ στον τομέα των μεταφορών (Smart, green and integrated transport) χρηματοδοτούνται θέματα όπως η ασφάλεια και οι κοινωνικές ανισότητες στην πρόσβαση στα μέσα μεταφοράς.

Παράλληλα, περιλαμβάνει και τη θεματική «Καινοτόμες και ασφαλείς ευρωπαϊκές κοινωνίες, χωρίς αποκλεισμούς<sup>3</sup> (Inclusive, innovative and secure societies)», η οποία αποτελεί συνέχεια του προγράμματος «Κοινωνικο-οικονομικές και Ανθρωπιστικές Επιστήμες» στο 7<sup>ο</sup> ΠΠ. Στόχος της θεματικής αυτής είναι να ενισχύσει τη συμμετοχικότητα, την καινοτομία και την ασφάλεια στις ευρωπαϊκές κοινωνίες στο πλαίσιο απροσδόκητων μετασχηματισμών και αυξανόμενων αλληλεξαρτήσεων σε παγκόσμιο επίπεδο. Περιλαμβάνει τις εξής δράσεις και τους αντίστοιχους στόχους:

#### **Συμμετοχικές κοινωνίες (inclusive societies):**

- Προώθηση έξυπνης, βιώσιμης και συμμετοχικής ανάπτυξης (Promoting smart, sustainable and inclusive growth)
- Δημιουργία ευέλικτων και συμμετοχικών κοινωνιών στην Ευρώπη (Building resilient and inclusive societies in Europe)
- Η ενίσχυση του ρόλου της Ευρώπης στον κόσμο (Strengthening Europe's role as a global actor)
- Η γεφύρωση του χάσματος στην έρευνα και την καινοτομία στην Ευρώπη (Closing the research and innovation divide in Europe)

#### **Καινοτόμες κοινωνίες (innovative societies)<sup>4</sup>:**

- Ενίσχυση της Ένωσης της Καινοτομίας και του Ευρωπαϊκού Χώρου Έρευνας (Strengthening the evidence base and support for the Innovation Union and European Research Area)
- Ενίσχυση νέων μορφών καινοτομίας όπως κοινωνική καινοτομία και δημιουργικότητα (Exploring new forms of innovation, including social innovation and creativity)
- Διασφάλιση της κοινωνικής δέσμευσης στην έρευνα και καινοτομία (Ensuring societal engagement in research and innovation)
- Προώθηση συνεκτικής και αποτελεσματικής συνεργασίας των κρατών μελών/συνδεδεμένων κρατών με τρίτες χώρες (Promoting coherent and effective cooperation with third countries)

<sup>2</sup> Απόφαση του Ευρωπαϊκού Κοινοβουλίου και τους Συμβουλίου για τη θέσπιση του προγράμματος πλαισίου για την έρευνα και την καινοτομία «Ορίζοντας 2020» (2014-2020), COM(2011) 809 τελικό

<sup>3</sup> Απόφαση του Συμβουλίου για τον καθορισμό του ειδικού προγράμματος υλοποίησης του προγράμματος Ορίζοντας 2020 – Το πρόγραμμα-πλαίσιο για την έρευνα και την καινοτομία (2014-2020), COM(2011) 811 τελικό

<sup>4</sup> Europe 2020 Flagship Initiative Innovation Union, "Communication from the Commission to the European Parliament, The Council, the European Economic and Social Committee and the Committee of the regions ", 2010, [http://ec.europa.eu/research/innovation-union/pdf/innovation-union-communication\\_en.pdf](http://ec.europa.eu/research/innovation-union/pdf/innovation-union-communication_en.pdf)

**Ασφαλείς κοινωνίες (secure societies):**

- Η καταπολέμηση της εγκληματικότητας και της τρομοκρατίας (Fighting crime and terrorism) και η ασφάλεια των συνόρων και του κυβερνοχώρου (Strengthening security through border management)
- Η διαχείριση των κρίσεων και καταστροφών (Increasing Europe's resilience to crises and disasters)
- Βελτίωση της κοινωνικής διάστασης της ασφάλειας (Providing cyber security), διασφάλιση της ελευθερίας και προστασίας της ιδιωτικής ζωής στο ίντερνετ (Ensuring privacy and freedom in the internet and enhancing the societal dimension of security)

Απώτερος στόχος είναι η επίτευξη των προτεραιοτήτων της στρατηγικής «Ευρώπη 2020»<sup>5</sup> για έξυπνη, βιώσιμη και χωρίς αποκλεισμούς ανάπτυξη. Οι στόχοι που έχουν τεθεί σε ευρωπαϊκό και εθνικό επίπεδο είναι οι ακόλουθοι:

- Το 75 % του πληθυσμού ηλικίας 20-64 ετών θα πρέπει να εργάζεται (απασχόληση)
- Το 3% του ΑΕΠ της ΕΕ θα πρέπει να επενδύεται σε Έρευνα & Ανάπτυξη
- Το ποσοστό των ατόμων που εγκαταλείπουν πρόωρα τη σχολική εκπαίδευση θα πρέπει να είναι κατώτερο του 10%, ενώ ποσοστό τουλάχιστον 40% της νέας γενιάς θα πρέπει να διαθέτει πτυχίο ανώτερης ή ανώτατης εκπαίδευσης
- Θα πρέπει να μειωθούν κατά 20 εκατομμύρια τα άτομα που διατρέχουν κίνδυνο φτώχειας.

---

<sup>5</sup> "Europe 2020: A European strategy for smart, sustainable and inclusive growth", European Commission, 2010, [http://europa.eu/press\\_room/pdf/complet\\_en\\_barroso\\_007\\_-\\_europe\\_2020\\_-\\_en\\_version.pdf](http://europa.eu/press_room/pdf/complet_en_barroso_007_-_europe_2020_-_en_version.pdf)

## 2. Συγκεντρωτικά στοιχεία για το πρόγραμμα και τις ελληνικές επιδόσεις

Η ανάλυση που ακολουθεί αφορά τις 13 κύριες προσκλήσεις του προγράμματος (FP7-SSH). Συνοπτικές πληροφορίες για τις συμπληρωματικές προσκλήσεις είναι διαθέσιμες στο κεφάλαιο 9 της έκθεσης.

### **Πίνακας 2:**

**Πληροφορίες για τη συμμετοχή στο πρόγραμμα «Κοινωνικο-οικονομικές και Ανθρωπιστικές Επιστήμες» από Ελλάδα και Ευρώπη (υποβολή, αξιολόγηση, χρηματοδότηση) ανά προκήρυξη <sup>6</sup>**

---

<sup>6</sup> Τα στοιχεία προέρχονται από την Ευρωπαϊκή Επιτροπή, και πιο συγκεκριμένα τη βάση δεδομένων eCORDA (External COmmon Research DAta Warehouse).

Το πρόγραμμα «Κοινωνικο-οικονομικές και Ανθρωπιστικές Επιστήμες»

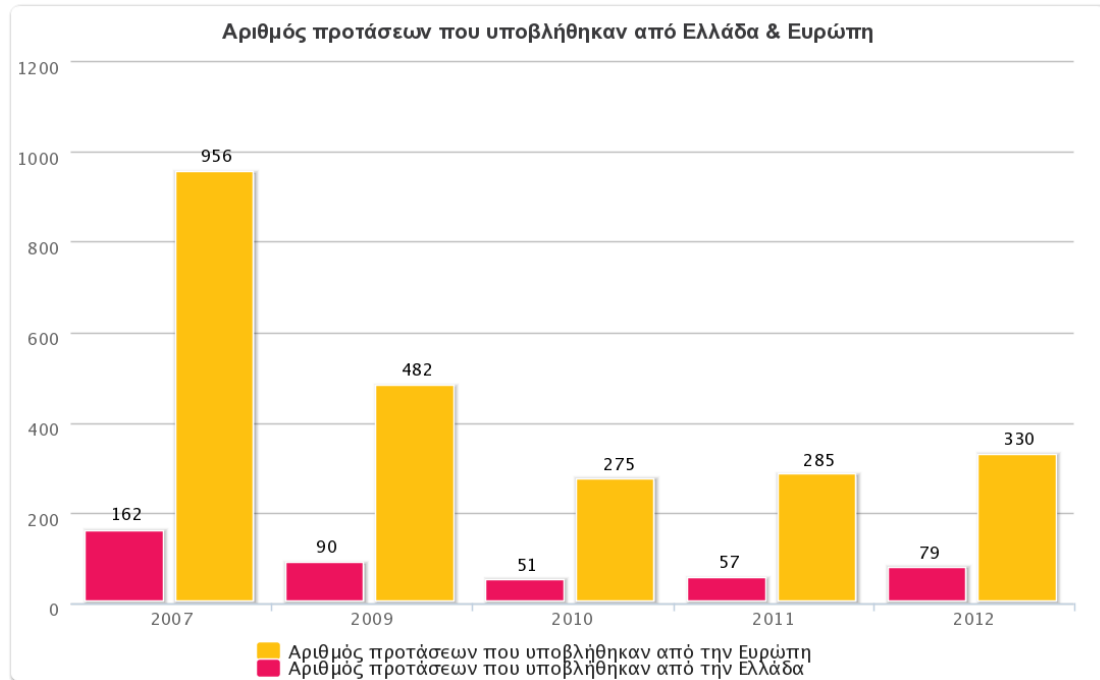
Κωδικός προκήρυξης	Προϋπολογισμός προκήρυξης (εκατ. ευρώ)	Προτάσεις που υποβλήθηκαν από όλη την Ευρώπη	Προτάσεις που αξιολογήθηκαν από όλη την Ευρώπη	Αριθμός Συμβολαίων σε όλη την Ευρώπη	Ποσοστό Επιτυχίας (συμβόλαια /αξιολόγηση)	Προτάσεις που υποβλήθηκαν από την Ελλάδα (και % στο σύνολο των υποβολών)	Προτάσεις που αξιολογήθηκαν από την Ελλάδα (και % στο σύνολο των προτάσεων που αξιολογήθηκαν από την Ευρώπη)	Συμβόλαια με ελληνική συμμετοχή (και % ελληνικών συμβολαίων στο σύνολο των συμβολαίων)	Ποσοστό επιτυχίας ελληνικών προτάσεων (συμβόλαια /αξιολόγηση)	Απορρόφηση προϋπολογισμού στην Ελλάδα (εκατ. ευρώ)	Απορρόφηση προϋπολογισμού στην Ελλάδα ως % του συνολικού προϋπολογισμού
FP7-SSH-2007-1	58,5	531	487	101	13,55%	162 (16,95%)	150 (17,05%)	9 (8,91%)	6,00%	2,36	4,03%
FP7-SSH-2007-1		425	393		7,38%						
FP7-SSH-2009-A	55	404	394	25	6,09%	79 (19,55%)	75 (19,04%)	5 (20,00%)	6,67%	1,46	2,26%
FP7-SSH-2009-B	6	37	35	2	5,71%	4 (10,81%)	4 (11,43%)	0 (0,00%)	0,00%	0,00	0,00%
FP7-SSH-2009-C	6,2	41	38	5	13,16%	7 (17,07%)	7 (18,42%)	0 (0,00%)	0,00%	0,00	0,00%
FP7-SSH-2010-1	40,0	50	47	5	10,64%	16 (32,00%)	16 (34,04%)	2 (40,00%)	12,50%	0,81	2,03%
FP7-SSH-2010-2	18,9	160	153	10	5,23%	29 (18,13%)	29 (18,95%)	2 (20,00%)	6,90%	0,40	2,12%
FP7-SSH-2010-3	8,1	53	52	3	5,77%	2 (3,77%)	1 (1,92%)	0 (0,00%)	0,00%	0,00	0,00%
FP7-SSH-2010-4	3,6	12	8	3	37,50%	4 (33,33%)	4 (50,00%)	1 (33,33%)	25,00%	0,18	5,00%
FP7-SSH-2011-1	40,0	44	39	5	12,82%	17 (38,64%)	15 (38,46%)	1 (20,00%)	6,67%	0,26	0,65%
FP7-SSH-2011-2	29,7	207	201	12	5,97%	35 (16,91%)	35 (17,41%)	4 (33,33%)	11,43%	0,99	3,33%
FP7-SSH-2011-3	6,3	34	33	5	15,15%	5 (14,71%)	5 (15,15%)	1 (20,00%)	20,00%	0,06	0,95%
FP7-SSH-2012-1	39,0	71	65	18	9,23%	30 (42,25%)	29 (44,62%)	4 (22,22%)	13,79%	0,41	1,05%
FP7-SSH-2012-2	48,0	259	244	3	9,84%	49 (18,92%)	47 (19,26%)	1 (33,33%)	2,13%	0,24	0,50%
<b>ΣΥΝΟΛΟ</b>	<b>359,3</b>	<b>2328</b>	<b>2189</b>	<b>197</b>	<b>9,00%</b>	<b>439 (18,86%)</b>	<b>417 (19,05%)</b>	<b>30 (15,23%)</b>	<b>7,19%</b>	<b>7,17</b>	<b>1,99%</b>

## 2.1. Η συμμετοχή από Ελλάδα & Ευρώπη

Ο συνολικός αριθμός των προτάσεων που υποβλήθηκαν στο πρόγραμμα «Κοινωνικο-οικονομικές και Ανθρωπιστικές Επιστήμες» ανέρχεται σε 2.328. Το διάγραμμα 1 απεικονίζει τη μεταβολή του αριθμού των υποβολών από την Ελλάδα και όλη την Ευρώπη ανά έτος ανακοίνωσης των προκηρύξεων.

### Διάγραμμα 1:

Αριθμός προτάσεων που υποβλήθηκαν από Ελλάδα & Ευρώπη



Ο αριθμός των προτάσεων που υποβλήθηκαν παρουσιάζει σημαντικές μεταβολές ανά έτος. Η μεγάλη μείωση 44% για την Ελλάδα και 46% για την Ευρώπη κατά έτος στις προκηρύξεις των πρώτων ετών, ερμηνεύεται εν μέρει από το μεγαλύτερο χρονικό διάστημα που είχαν πολλές ερευνητικές ομάδες για την προετοιμασία και υποβολή προτάσεων για τις θεματικές τις πρώτης προκήρυξης (FP7-SSH-2007-1), που ανακοινώθηκαν στις 29/12/2006 με καταληκτική ημερομηνία 29/11/2007.

Επίσης, η ανακοίνωση του Στρατηγικού Σχεδίου για την έρευνα στις Κοινωνικο-οικονομικές και Ανθρωπιστικές Επιστήμες για την περίοδο 2011-2013, με την παράλληλη αύξηση του προϋπολογισμού των προκηρύξεων (2007: 58,5 εκατ. ευρώ, 2009: 67,2 εκατ. ευρώ, 2010: 70,6 εκατ. ευρώ, 2011: 76 εκατ. ευρώ, 2012: 87 εκατ. ευρώ), ανέκοψε την αρνητική τάση της συμμετοχής στο πρόγραμμα, γεγονός που φαίνεται από τη μικρή αλλά σταδιακή αύξηση μετά τις προκηρύξεις του 2010.

Αξίζει όμως να σημειωθεί ότι η διαχρονική μείωση του αριθμού των υποβολών οφείλεται στον έντονο ανταγωνισμό και το χαμηλό ποσοστό επιτυχίας. Πιο συγκεκριμένα, με ποσοστό επιτυχίας κάτω από το 10%, το πρόγραμμα έχει το χαμηλότερο ποσοστό επιτυχίας στο πρόγραμμα ΣΥΝΕΡΓΑΣΙΑ του 7ου ΠΠ, ενώ προσελκύει υψηλής ποιότητας προτάσεις. Αν και είναι το μεγαλύτερο ερευνητικό πρόγραμμα παγκοσμίως για τον τομέα των Κοινωνικο-οικονομικών και Ανθρωπιστικών Επιστημών, έχει τον μικρότερο προϋπολογισμό στο πλαίσιο του προγράμματος ΣΥΝΕΡΓΑΣΙΑ. Αποτέλεσμα του ανεπαρκούς προϋπολογισμού είναι να απορρίπτεται ένας σημαντικός αριθμός εξαιρετικών προτάσεων με υψηλή βαθμολογία για παράδειγμα 14,5/15, και να αποθαρρύνεται η υποβολή ή/και επανυποβολή προτάσεων στο πρόγραμμα από άριστες ερευνητικές ομάδες.

Όσον αφορά τη συμμετοχή της Ελλάδας στο πρόγραμμα, υποβλήθηκαν συνολικά 439 προτάσεις (18,86% του συνόλου των προτάσεων που υποβλήθηκαν από την Ευρώπη). Μόνο 22 προτάσεις δεν ήταν επιλέξιμες για αξιολόγηση, το μεγαλύτερο ποσοστό των οποίων υποβλήθηκε στις πρώτες προκηρύξεις του προγράμματος.

Η ελληνική συμμετοχή έχει πτωτική πορεία διαχρονικά, ακολουθώντας την ευρωπαϊκή τάση, σε εντονότερο ωστόσο ρυθμό. Η μείωση ερμηνεύεται εν μέρει από το γεγονός ότι η εισαγωγή του κριτηρίου της ελάχιστης κοινοτικής χρηματοδότησης των 6,5 εκατ. ευρώ για μεγάλα ερευνητικά έργα (collaborative projects-large scale integrating projects), ως κριτηρίου επιλεξιμότητας για τις προκηρύξεις του 2010 και 2011, οδηγεί στη διαμόρφωση μεγάλου μεγέθους κοινοπραξιών, επιδιώκοντας σημαντική κρίσιμη μάζα, μεγαλύτερο αντίκτυπο και πιθανότητες χρηματοδότησής τους. Επιπλέον, ο υψηλός ανταγωνισμός και η χρηματοδότηση μεγάλου μεγέθους κοινοπραξιών, αποθαρρύνει πολλές ελληνικές ερευνητικές ομάδες από την ανάληψη συντονιστικού ρόλου σε προτάσεις λόγω της έλλειψης υποδομής και προσωπικού για τη διαχείριση μεγάλου μεγέθους κοινοπραξιών.

Συνεπώς, τα αποτελέσματα των αντίστοιχων μελετών για το Ευρωπαϊκό Συμβούλιο Έρευνας και το Ειδικό Πρόγραμμα ΙΔΕΕΣ (Pascual C., Sachini E. (2012), "5 years of Excellence in the European Research Area 2007-2011: the case of Greece", National Documentation Centre) και για το Πρόγραμμα «Ερευνητικό Δυναμικό» (Γ. Τζένου, Ν. Μάλλιου, Ε. Σαχίνη, «Επιστημονική Αριστεία στις Περιφέρειες Σύγκλισης της ΕΕ, 2007 - 2012: η περίπτωση της Ελλάδας», Εθνικό Κέντρο Τεκμηρίωσης) μπορούν να οδηγήσουν στο συμπέρασμα ότι αρκετοί ερευνητές στρέφουν το ενδιαφέρον τους σε άλλα προγράμματα, λόγω της απλής δομής και της σημαντικής χρηματοδότησης που παρέχουν.

## 2.2. Ο ανταγωνισμός στις «Κοινωνικο-οικονομικές και Ανθρωπιστικές Επιστήμες»

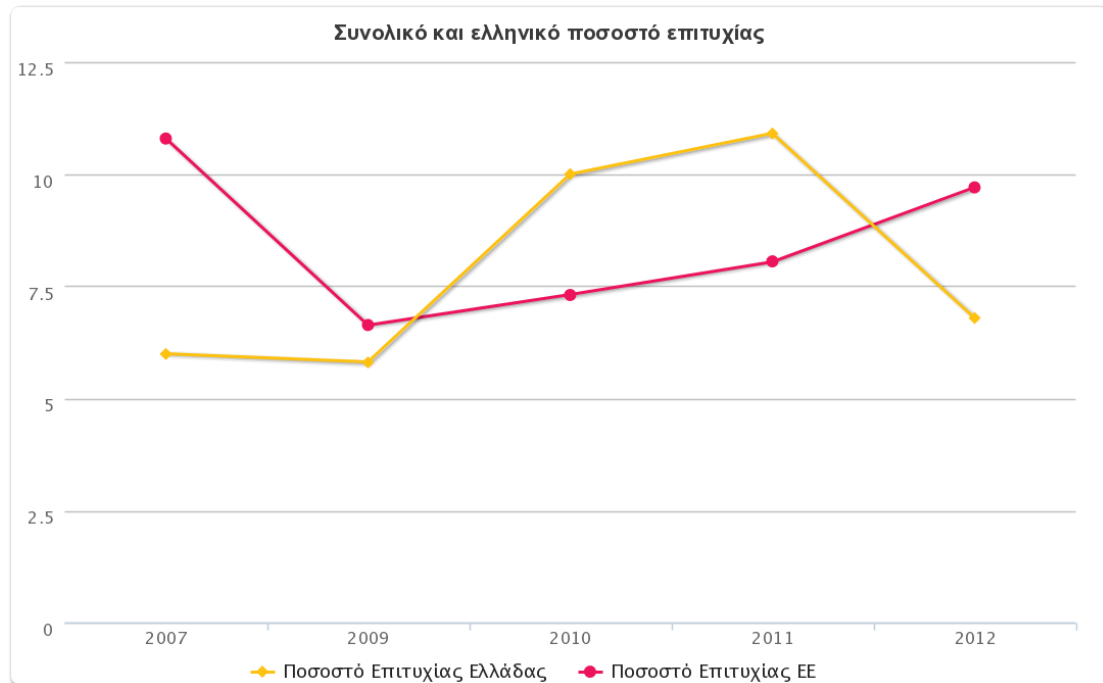
Ο ανταγωνισμός στις προκηρύξεις είναι ιδιαίτερα έντονος. Το ποσοστό επιτυχίας στο σύνολο των προκηρύξεων κυμαίνεται στο 9,00%. Το υψηλότερο ποσοστό επιτυχίας σημειώνεται στην προκήρυξη του 2010-4 ( 37,50%) και το χαμηλότερο στην πρώτη προκήρυξη του 2010-2 (5,23%).

Το ποσοστό επιτυχίας των ελληνικών προτάσεων κυμαίνεται στο 7,19%, προσεγγίζοντας τον κοινοτικό μέσο όρο. Ακολουθώντας την ευρωπαϊκή τάση, το υψηλότερο ποσοστό επιτυχίας σημειώνεται στην προκήρυξη του 2010-4 (25,00%) και το χαμηλότερο στην προκήρυξη του 2012 (2,13%).



## Διάγραμμα 2:

Συνολικό και ελληνικό ποσοστό επιτυχίας ανά έτος



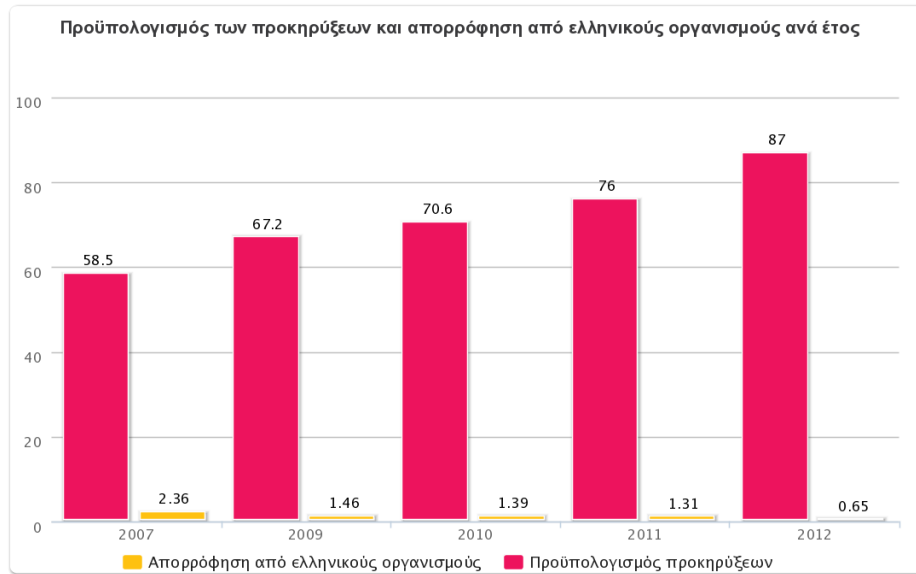
Στο σύνολο των 439 προτάσεων που υποβλήθηκαν από ελληνικούς φορείς, οι 417 αξιολογήθηκαν ως επιλέξιμες, οι 30 έχουν ήδη χρηματοδοτηθεί, ενώ αναμένεται η χρηματοδότηση και άλλων προτάσεων από την προκήρυξη του 2013.

## 2.3. Η κατανομή της χρηματοδότησης

Ο συνολικός προϋπολογισμός του προγράμματος «Κοινωνικοοικονομικές και Ανθρωπιστικές Επιστήμες» ανέρχεται σε 623 εκατ. ευρώ (1,92% του συνολικού προϋπολογισμού του προγράμματος ΣΥΝΕΡΓΑΣΙΑ και 1,23% του 7<sup>ου</sup> Προγράμματος Πλαίσιο). Ο προϋπολογισμός των προκηρύξεων αυξάνεται σε ετήσια βάση, ξεκινώντας από 58,5 εκατ. ευρώ το 2007 και φτάνοντας τα 87 εκατ. ευρώ στην προκήρυξη 2012 (ο προϋπολογισμός των προκηρύξεων του 2013 διαμορφώθηκε σε 98 εκατ. ευρώ).

**Διάγραμμα 3:**

Προϋπολογισμός προκηρύξεων και απορρόφηση από ελληνικούς οργανισμούς ανά έτος



Το πρόγραμμα έχει διαθέσει 427,6 εκατ. ευρώ για τη χρηματοδότηση των εγκεκριμένων έργων. Η κοινοτική χρηματοδότηση των ελληνικών έργων ανέρχεται σε 7,17 εκατ. Ευρώ, 0,91% της κοινοτικής χρηματοδότησης που έχει δοθεί σε ελληνικούς φορείς με συμμετοχή σε όλα τα προγράμματα του 7<sup>ου</sup> ΠΠ.

Το 26,39% της κοινοτικής χρηματοδότησης (1,89 εκατ. ευρώ) αφορά το «Θεματικό Πεδίο 2: Συνδυασμός οικονομικών, κοινωνικών και περιβαλλοντικών στόχων με ευρωπαϊκή προοπτική», το 21,81% (1,56 εκατ. ευρώ) το «Θεματικό Πεδίο 5: Ο πολίτης στην Ευρωπαϊκή Ένωση» και το 20,89% (1,5 εκατ. ευρώ) το «Θεματικό Πεδίο 1: Ανάπτυξη, Απασχόληση και Ανταγωνιστικότητα στην Κοινωνία της Γνώσης». Περισσότερες πληροφορίες παρέχονται στο κεφάλαιο 3 της έκθεσης.

Όσον αφορά τη γεωγραφική κατανομή της κοινοτικής χρηματοδότησης, το 81,49% απορροφήθηκε από την Περιφέρεια Αττικής (5,84 εκατ. ευρώ), το 11,36% από την Κεντρική Μακεδονία (0,82 εκατ. ευρώ), το 4,69% από τη Θεσσαλία (0,34 εκατ. ευρώ), το 2,45% από το Βόρειο Αιγαίο (0,17 εκατ. ευρώ).

## 2.4. Τα έργα που χρηματοδοτήθηκαν από τις «Κοινωνικο-οικονομικές και Ανθρωπιστικές Επιστήμες»

Την περίοδο 2007-2012, οι «Κοινωνικο-οικονομικές και Ανθρωπιστικές Επιστήμες» χρηματοδότησαν 197 έργα, τα οποία υλοποιούνται από 2.117 φορείς. 130 έργα υλοποιούνται σε νέα κράτη μέλη, 176 σε παλαιά κράτη μέλη και 55 σε συνδεδεμένες χώρες.

### Διάγραμμα 4:

Τα έργα που χρηματοδοτήθηκαν ανά κατηγορία χωρών



## 3. Η ελληνική συμμετοχή

Το πρόγραμμα «Κοινωνικο-οικονομικές και Ανθρωπιστικές Επιστήμες» υποστηρίζει τις ερευνητικές ομάδες που εξετάζουν τις διαφορετικές διαστάσεις της κοινωνικής πρόκλησης που πραγματεύεται το έργο στο οποίο εμπλέκονται, ακολουθώντας μια διεπιστημονική προσέγγιση, αξιοποιώντας την προηγούμενη έρευνα και αναπτύσσοντας μια ανάλυση προοπτικών αναφορικά με την εξέλιξη της κοινωνικής πρόκλησης. Η αποτίμηση της ελληνικής συμμετοχής στο συγκεκριμένο πρόγραμμα συμβάλλει στη χαρτογράφηση της επιστημονικής εξειδίκευσης σε αυτές τις κοινωνικές προκλήσεις, στο ελληνικό περιβάλλον έρευνας και καινοτομίας.

### 3.1. Η εξέλιξη της ελληνικής συμμετοχής στις «Κοινωνικο-οικονομικές και Ανθρωπιστικές Επιστήμες»

Όπως αναφέρεται παραπάνω, 439 προτάσεις υποβλήθηκαν συνολικά από την Ελλάδα σε όλες τις προκηρύξεις. Αξιολογήθηκαν οι 417 και χρηματοδοτήθηκαν, έως το τέλος του 2012, οι 30.

Η κάθε πρόταση υποβάλλεται από μια κοινοπραξία ερευνητικών οργανισμών. Η συνεργατική κοινοπραξία σχηματίζεται από διάφορους εταίρους που εδρεύουν σε διαφορετικά κράτη (συνήθως επιχειρήσεις, ερευνητικά κέντρα και πανεπιστήμια).

Ο ελάχιστος αριθμός μελών της κοινοπραξίας διαφέρει ανάλογα με το μέσο υλοποίησης (funding scheme) που ορίζεται στην προκήρυξη (στα μικρά ερευνητικά έργα «CP-FP», ο ελάχιστος αριθμός συμμετεχόντων είναι 3 ανεξάρτητοι φορείς από 3 διαφορετικά κράτη-μέλη ή συνδεδεμένα κράτη ενώ στα μεγάλα ερευνητικά έργα «CP-IP», απαιτείται η συμμετοχή τουλάχιστον 7 ανεξάρτητων φορέων από διαφορετικά κράτη-μέλη ή συνδεδεμένα κράτη).

Με τις προκηρύξεις του 2009, εμφανίστηκε ένα νέο μέσο υλοποίησης (Research for the Benefit of Specific Groups- Civil Society Organisations) για την ενίσχυση της συμμετοχής των οργανισμών που αντιπροσωπεύουν την κοινωνία των πολιτών, οι οποίοι είναι μη κρατικοί και μη κερδοσκοπικοί φορείς που εκφράζουν το δημόσιο συμφέρον και εντάσσονται στην κατηγορία των ιδιωτικών μη κερδοσκοπικών ιδρυμάτων (Πίνακας 5). Στόχος είναι η σύνδεση της έρευνας με την κοινωνία με τη γνωμοδότηση των οργανισμών αυτών επί των κοινωνικών προκλήσεων που ερευνώνται και τη συνδρομή τους στη διάδοση των ερευνητικών αποτελεσμάτων στην κοινωνία.

**Πίνακας 3:**  
Αριθμός συμμετοχών/συντονιστών από την Ελλάδα στις προκηρύξεις

Κωδικός προκήρυξης	Ελληνικοί οργανισμοί που συμμετείχαν στην προκήρυξη	Ελληνικοί οργανισμοί που συμμετείχαν ως συντονιστές στην προκήρυξη	% ελληνικών προτάσεων (στο σύνολο υποβολών)	Προτάσεις που αξιολογήθηκαν από την Ελλάδα	Αριθμός συμβολαίων με ελληνική συμμετοχή	Συμβόλαια με Έλληνα συντονιστή	% ελληνικών συμβολαίων (στο σύνολο συμβολαίων)
FP7-SSH-2007-1	203	23	16,95%	150	9	3	8,91%
FP7-SSH-2009-A	103	19	19,55%	75	5	2	20,00%
FP7-SSH-2009-B	5	2	10,81%	4	0	0	0,00%
FP7-SSH-2009-C	8	1	17,07%	7	0	0	0,00%
FP7-SSH-2010-1	22	1	32,00%	16	2	0	40,00%
FP7-SSH-2010-2	30	2	18,13%	29	2	0	20,00%
FP7-SSH-2010-3	3	0	3,77%	1	0	0	0,00%
FP7-SSH-2010-4	5	0	33,33%	4	1	0	33,33%
FP7-SSH-2011-1	22	1	38,64%	15	1	0	20,00%
FP7-SSH-2011-2	45	6	16,91%	35	4	0	33,33%
FP7-SSH-2011-3	5	0	14,71%	5	1	0	20,00%
FP7-SSH-2012-1	35	6	42,25%	29	4	0	22,22%
FP7-SSH-2012-2	57	5	18,92%	47	1	0	33,33%
<b>ΣΥΝΟΛΟ</b>	<b>543</b>	<b>66</b>	<b>18,86%</b>	<b>417</b>	<b>30</b>	<b>5</b>	<b>15,23%</b>

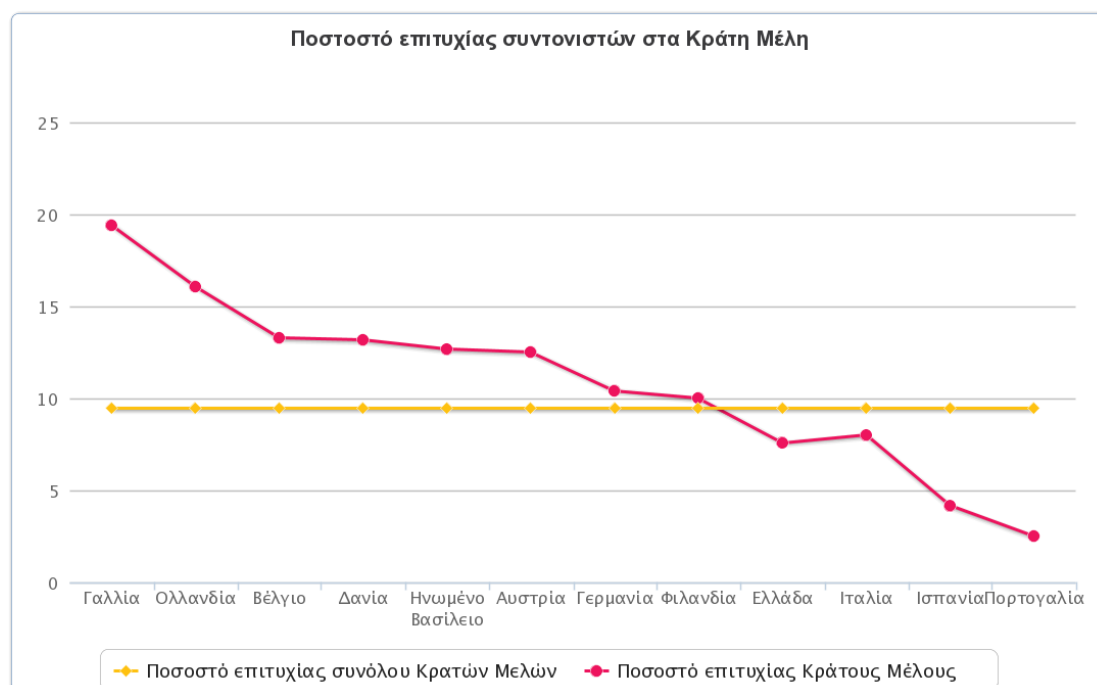
## 3.2. Τα ελληνικά έργα

Σύμφωνα με την Ευρωπαϊκή Επιτροπή, η Ελλάδα είναι 10<sup>η</sup> χώρα σε αριθμό συντονιστών σε χρηματοδοτούμενες προτάσεις (σε σύνολο 34 κρατών της ΕΕ- κρατών μελών, υποψηφίων και συνδεδεμένων) και 26<sup>η</sup> χώρα σε αριθμό συμμετεχόντων σε έργα που έχουν χρηματοδοτηθεί μεταξύ των 27 κρατών μελών (32<sup>η</sup> σε σύνολο 37 κρατών της ΕΕ- κρατών μελών, υποψηφίων και συνδεδεμένων) .

Το ποσοστό επιτυχίας των Ελλήνων συντονιστών είναι 7,58% (αριθμός συντονιστών σε προτάσεις που υποβλήθηκαν/ αριθμός συντονιστών σε προτάσεις που χρηματοδοτήθηκαν), με το αντίστοιχο ποσοστό για τα Κράτη Μέλη να διαμορφώνεται στο 9,44%, ενώ το ποσοστό επιτυχίας των Ελλήνων συμμετεχόντων σε προτάσεις είναι 5,52% (αριθμός συμμετεχόντων σε προτάσεις που υποβλήθηκαν/ αριθμός συντονιστών σε προτάσεις που χρηματοδοτήθηκαν), με το αντίστοιχο ποσοστό για τα Κράτη Μέλη να διαμορφώνεται στο 10,97%<sup>7</sup>,

### Διάγραμμα 5:

Ποσοστό επιτυχίας συντονιστών στα Κράτη Μέλη



Η κοινοτική χρηματοδότηση στα έργα με ελληνική συμμετοχή ανέρχεται σε 86.919.826,87 εκατ. ευρώ (1,35% του συνόλου της συνολικής χρηματοδότησης σε έργα του 7<sup>ου</sup> ΠΠ που έχουν συμβολαιοποιηθεί μέχρι και το 2012), ενώ η κοινοτική χρηματοδότηση προς τους ελληνικούς φορείς διαμορφώνεται σε 7.171.438,66 εκατ. ευρώ (0,91% του συνόλου της χρηματοδότησης προς ελληνικούς φορείς που συμμετέχουν σε έργα του 7<sup>ου</sup> ΠΠ που έχουν συμβολαιοποιηθεί μέχρι και το 2012). Το αντίστοιχο ποσοστό διαμορφώνεται σε 1,31% για το σύνολο των χωρών της ΕΕ, με τη διάθεση χρηματοδότησης 427.618.455,08 εκατ. ευρώ σε 2.117 οργανισμούς που συμμετέχουν σε 197 έργα. Όσον αφορά τα ερευνητικά έργα με ελληνική συμμετοχή, δηλαδή αυτά που παρουσιάζονται στον παρακάτω πίνακα με μέσο υλοποίησης «CP-FP» και «CP-IP», το ποσό της χρηματοδότησης διαμορφώνεται σε 80.028.347,87 εκατ. ευρώ, εκ των οποίων 6.475.235,46 εκατ. ευρώ (90,29%) αναλογούν σε ελληνικούς οργανισμούς. Στην περίπτωση των έργων συντονισμού και στήριξης, τα οποία εμφανίζονται στον πίνακα με μέσο υλοποίησης «CSA-CA», η χρηματοδότηση τους ανέρχεται σε 6.891.479 εκατ. ευρώ (9,71%), από τα οποία 696.203,2 διατίθενται στην Ελλάδα. Η αναλογία αυτή είναι όμοια και σε επίπεδο ΕΕ.

<sup>7</sup> Τα στοιχεία προέρχονται από την Ευρωπαϊκή Επιτροπή, και πιο συγκεκριμένα τη βάση δεδομένων eCORDA (External COmmon Research DAta Warehouse)

**Πίνακας 4:**

Τα ελληνικά έργα που χρηματοδοτούνται την περίοδο 2007-2012

Προκήρυξη	Τίτλος έργου	Οργανισμός	Τμήμα	Όνομα Συντονιστή	Όνομα Εταίρου	Θεματικό Πεδίο	Μέσο Υλοποίησης	Προϋπ/σμός έργου	Κοινοτική Χρηματοδότηση	Διάρκεια
FP7-SSH-2007-1	<b>IME:</b> Identities and modernities in Europe: European and national identity construction programmes and politics, culture, history and religion	Ελληνικό Ίδρυμα Ευρωπαϊκής και Εξωτερικής Πολιτικής			Δρ Άννα Τριανταφυλλίδου	Ο πολίτης στην Ευρωπαϊκή Ένωση (Activity 5 - The citizen in the European Union, Research Area: Diversities and commonalities in Europe, Topic: History and Identities - Articulating National and European Identities)	Ερευνητικό έργο (CP-FP)	1.867.019	1.447.773	2009-2012
FP7-SSH-2007-1	<b>GE.M.IC:</b> Gender, Migration and Intercultural Interactions in the Mediterranean and South East Europe: an interdisciplinary perspective	Πάντειο Πανεπιστήμιο	Κοινωνικής Πολιτικής	Καθ. Μαρία Στρατηγάκη		Σημαντικές Κοινωνικές τάσεις και οι επιπτώσεις τους (Activity 3 - Major trends in society and their implications, Research Area: Cultural interactions in an international perspective, Topic: Cultural interactions and multiculturalism in European societies)	Ερευνητικό έργο (CP-FP)	1.309.360	1.019.250	2008-2011
FP7-SSH-2007-1	<b>GEITONIES:</b> Generating Interethnic Tolerance and Neighborhood Integration in European Urban Spaces	Πανεπιστήμιο Μακεδονίας Οικονομικών και Κοινωνικών Επιστημών	Τμήμα Οικονομικής Επιστήμης		Καθ. Λόης Λαμπριανίδης	Σημαντικές Κοινωνικές τάσεις και οι επιπτώσεις τους (Activity 3 - Major trends in society and their implications, Research Area: Cultural interactions in an international perspective, Topic: Cultural interactions and multiculturalism in European societies)	Ερευνητικό έργο (CP-FP)	1.855.824,4	1.462.749	2008-2011

Προκήρυξη	Τίτλος έργου	Οργανισμός	Τμήμα	Όνομα Συντονιστή	Όνομα Εταίρου	Θεματικό Πεδίο	Μέσο Υλοποίησης	Προϋπ/σμός έργου	Κοινοτική Χρηματοδότηση	Διάρκεια
FP7-SSH-2007-1	<b>CAP-IRE:</b> Assessing the multiple Impacts of the Common Agricultural Policies (CAP) on Rural Economies	Αριστοτέλειο Πανεπιστήμιο Θεσσαλονίκης	Γεωπονίας		Καθ. Βασίλης Μάνος	Συνδυασμός οικονομικών, κοινωνικών και περιβαλλοντικών στόχων με ευρωπαϊκή προοπτική (Activity 2 - Combining economic, social and environmental objectives in a European perspective, Research Area: Regional, territorial and social cohesion, Topic: The impact of Common Agricultural Policies (CAP) reforms on Europe's rural economies)	Ερευνητικό έργο (CP-FP)	1.881.354	1.499.720	2008-2011
FP7-SSH-2007-1	<b>NET4SOCIETY:</b> Trans-national co-operation among National Contact Points for Socio-economic sciences and the Humanities	Εθνικό Ίδρυμα Ερευνών	Εθνικό Κέντρο Τεκμηρίωσης		Δρ Εύη Σαχίνη	Οριζόντιες Δράσεις (Activity 8 - Strategic activities, Research Area: Trans-national cooperation among National Contact Points (NCP) for Socio-economic sciences and Humanities)	Δράση συντονισμού και στήριξης (CSA-CA)	3.097.847,5	2.595.215	2008-2011
FP7-SSH-2007-1	<b>PLATONPLUS:</b> Strengthening the role that Socio-economic Sciences and Humanities (SSH) have on the ERA development	Εταιρεία Q-Plan		Δρ Ιάκωβος Δεληογλάνης		Οριζόντιες Δράσεις (Activity 8 - Strategic activities, Research Area: Measures to support dissemination of research)	Δράση συντονισμού και στήριξης (CSA-CA)	1.270.060	997.184	2008-2010
		ALBA Laboratory of Business Administration			Δρ Ζωή Κουρουνάκου					



Προκήρυξη	Τίτλος έργου	Οργανισμός	Τμήμα	Όνομα Συντονιστή	Όνομα Εταίρου	Θεματικό Πεδίο	Μέσο Υλοποίησης	Προϋπ/σμός έργου	Κοινωνική Χρηματοδότηση	Διάρκεια
FP7-SSH-2007-1	<b>DEMETER:</b> DEvelopment of MEthods and Tools for Evaluation of Research	Ερευνητικό Πανεπιστήμιο κό Ινστιτούτο Συστημάτων Επικοινωνιών και Υπολογιστών			Δρ Παντελής Κάπρος	Κοινωνικοοικονομικοί και Επιστημονικοί Δείκτες (Activity 6 - Socio-economic and scientific indicators, Research Area: Use of indicators and related approaches for the evaluation of research policies and programmes, Topic: Ex post and ex ante impact and analysis of research policies and programmes)	Ερευνητικό έργο (CP-FP)	1.955.765,8	1.484.574	2009-2012
FP7-SSH-2007-1	<b>AEGIS:</b> Advancing knowledge-intensive entrepreneurship and innovation for growth and social well-being in Europe	Εταιρεία PLANET	Τμήμα Έρευνας και Καινοτομίας	Δρ Ραφαήλ Κουμερή		Ανάπτυξη, Απασχόληση και Ανταγωνιστικότητα στην Κοινωνία της Γνώσης (Activity 1 - Growth, employment and competitiveness in a knowledge society, Research Area: Changing role of knowledge throughout the economy, Topic: Interactions between knowledge, economic growth and social well-being)	Ερευνητικό έργο (CP-IP)	4.281.626,01	3.300.000	2009-2013
		Εθνικό Μετσόβιο Πολυτεχνείο	Σχολή Χημικών Μηχανικών, Εργαστήριο Βιομηχανικής και Ενεργειακής Οικονομίας		Καθ. Γιάννης Καλογήρου					

Προκήρυξη	Τίτλος έργου	Οργανισμός	Τμήμα	Όνομα Συντονιστή	Όνομα Εταίρου	Θεματικό Πεδίο	Μέσο Υλοποίησης	Προϋπ/σμός έργου	Κοινοτική Χρηματοδότηση	Διάρκεια
FP7-SSH-2007-1	<b>WIOD:</b> World Input-Output Database: Construction and Applications	Ερευνητικό Πανεπιστήμιο κώ Ινστιτούτο Συστημάτων Επικοινωνιών και Υπολογιστών			Δρ Παντελής Κάπρος	Συνδυασμός οικονομικών, κοινωνικών κα περιβαλλοντικών στόχων με ευρωπαϊκή προοπτική (Activity 2 - Combining economic, social and environmental objectives in a European perspective, Research Area: Socio-economic development trajectories, Topic: Development and applications of tools for the assessment of policies and socio-economic forecasting)	Ερευνητικό έργο (CP-IP)	5.236.671	3.991.449	2009-2012
FP7-SSH-2009-A	<b>EUNAMUS:</b> European national museums: Identity politics, the uses of the past and the European citizen	Πανεπιστήμιο Αιγαίου	Τμήμα Πολιτισμικής Τεχνολογίας και Επικοινωνίας		Επ. Καθ. Μπούνια Αλεξάνδρα	Ο πολίτης στην Ευρωπαϊκή Ένωση (Activity 5 - The citizen in the European Union, Research Area: Diversities and commonalities in Europe, Topic: Creativity, culture and democracy)	Ερευνητικό έργο (CP-FP)	3.313.720	2.641.363	2010-2013
FP7-SSH-2009-A	<b>MEDIADEM:</b> European Media Policies Revisited: Valuing and Reclaiming Free and Independent Media in Contemporary Democratic Systems	Ελληνικό Ίδρυμα Ευρωπαϊκής και Εξωτερικής Πολιτικής		Δρ Ευαγγελία Ψυχογιώπουλου		Ο πολίτης στην Ευρωπαϊκή Ένωση (Activity 5 - The citizen in the European Union, Research Area: Participation and citizenship in Europe, Topic: Democratic "ownership" and participation)	Ερευνητικό έργο (CP-FP)	3.314.878	2.658.462	2010-2013
FP7-SSH-2009-A	<b>SUSTAINCITY:</b> Micro-simulation for the prospective of sustainable cities in Europe	Εθνικό Μετσόβιο Πολυτεχνείο			Καθ. Κωνσταντίνος Αντωνίου	Συνδυασμός οικονομικών, κοινωνικών κα περιβαλλοντικών στόχων με ευρωπαϊκή προοπτική (Activity 2 - Combining economic, social and	Ερευνητικό έργο (CP-FP)	3.831.611	2.695.652	2010-2013

Προκήρυξη	Τίτλος έργου	Οργανισμός	Τμήμα	Όνομα Συντονιστή	Όνομα Εταίρου	Θεματικό Πεδίο	Μέσο Υλοποίησης	Προϋπ/σμός έργου	Κοινωνική Χρηματοδότηση	Διάρκεια
						environmental objectives in a European perspective, Research Area: Socio-economic development trajectories, Topic: Analysing, comparing and evaluating the various societal models in a medium-to-long-term perspective)				
<b>FP7-SSH-2009-A</b>	<b>MEDPRO:</b> Prospective Analysis for the Mediterranean Region	Ερευνητικό Πανεπιστήμιο Ινστιτούτο Συστημάτων Επικοινωνιών και Υπολογιστών			Δρ Ευγενία Τσαμπανάκη	Δραστηριότητες Προοπτικής Διερεύνησης (Activity 7 - Foresight activities, Research Area: Wide socio-economic foresight on key challenges, Topic: Foresight on the long-term challenges for the Mediterranean area)	Ερευνητικό έργο (CP-FP)	3.550.937,2	2.647.330	2010-2013
<b>FP7-SSH-2009-A</b>	<b>MIG@NET:</b> Transnational Digital Networks, Migration and Gender	Πάντειο Πανεπιστήμιο			Καθ. Μαρία Στρατηγάκη	Ο πολίτης στην Ευρωπαϊκή Ένωση (Activity 5 - The citizen in the European Union, Research Area: Diversities and commonalities in Europe, Topic: Culture in the creation of a European space of communication)	Ερευνητικό έργο (CP-FP)	1.817.772,92	1.397.240	2010-2013
<b>FP7-SSH-2010-1</b>	<b>FESSUD:</b> Financialisation, economy, society and sustainable development	Εθνικό και Καποδιστριακό Πανεπιστήμιο Αθηνών	Τμήμα Οικονομικών Επιστημών		Καθ. Γιώργος Αργεΐτης	Ανάπτυξη, Απασχόληση και Ανταγωνιστικότητα στην Κοινωνία της Γνώσης (Activity 1 – Growth, employment and competitiveness in a knowledge society, Research Area: Structural changes in the European knowledge economy and society, Topic:	Ερευνητικό έργο (CP-IP)	9.977.116,69	7.923.728,02	2011-2016

Προκήρυξη	Τίτλος έργου	Οργανισμός	Τμήμα	Όνομα Συντονιστή	Όνομα Εταίρου	Θεματικό Πεδίο	Μέσο Υλοποίησης	Προϋπ/σμός έργου	Κοινοτική Χρηματοδότηση	Διάρκεια
						Changing the role of the financial system to better serve economic, social and environmental objectives)				
<b>FP7-SSH-2010-1</b>	<b>MYPLACE:</b> Memory, Youth, Political Legacy And Civic Engagement	Πάντειο Πανεπιστήμιο	Τμήμα Ψυχολογίας		Αν. Καθηγήτρια Αλεξάνδρα Κορωναίου	Ο πολίτης στην Ευρωπαϊκή Ένωση (Activity 5 - The citizen in the European Union, Research Area: Participation and citizenship in Europe, Topic: Democracy and the shadows of totalitarianism and populism: the European experience)	Ερευνητικό έργο (CP-IP)	9.951.371,8	7.994.449	2011-2015
<b>FP7-SSH-2010-2</b>	<b>SEARCH:</b> Sharing knowledge assets: Interregionally cohesive neighbourhoods	Διεθνές Κέντρο Μελετών Εύξεινου Πόντου			Δρ Ζέφη Δημαδάμα	Συνδυασμός οικονομικών, κοινωνικών και περιβαλλοντικών στόχων με ευρωπαϊκή προοπτική (Activity 2 - Combining economic, social and environmental objectives in a European perspective, Research Area: Regional, territorial and social cohesion, Topic: EU regions and their interactions with the neighbourhood region)	Ερευνητικό έργο (CP-FP)	3.265.961,05	2.636.942	2011-2015
		Πανεπιστήμιο Θεσσαλίας	Τμήμα Μηχανικών Χωροταξίας, Πολεοδομίας και Περιφερειακής Ανάπτυξης		Καθ. Γιώργος Πετράκος					

Προκήρυξη	Τίτλος έργου	Οργανισμός	Τμήμα	Όνομα Συντονιστή	Όνομα Εταίρου	Θεματικό Πεδίο	Μέσο Υλοποίησης	Προϋπ/σμός έργου	Κοινωνική Χρηματοδότηση	Διάρκεια
FP7-SSH-2010-2	<b>EUROBORDERREGIONS:</b> European Regions, EU External Borders and the Immediate Neighbours. Analysing Regional Development Options through Policies and Practices of Cross-Border Co-operation	Πανεπιστήμιο Θεσσαλίας	Τμήμα Μηχανικών Χωροταξίας, Πολεοδομίας και Περιφερειακής Ανάπτυξης		Καθ. Γιώργος Πετράκος	Συνδυασμός οικονομικών, κοινωνικών και περιβαλλοντικών στόχων με ευρωπαϊκή προοπτική (Activity 2 - Combining economic, social and environmental objectives in a European perspective, Research Area: Regional, territorial and social cohesion, Topic: EU regions and their interactions with the neighbourhood region)	Ερευνητικό έργο (CP-FP)	3.336.192	2.644.320	2011-2015
FP7-SSH-2010-4	<b>NET4SOCIETY2:</b> Trans-national co-operation among National Contact Points for Socio-economic sciences and the Humanities (SSH NCPs)	Εθνικό Ίδρυμα Ερευνών	Εθνικό Κέντρο Τεκμηρίωσης		Δρ Εύη Σαχίνη	Οριζόντιες Δράσεις (Activity 8 - Strategic activities, Research Area: Trans-national cooperation among National Contact Points (NCP) for Socio-economic sciences and Humanities)	Δράση συντονισμού και στήριξης (CSA-CA)	2.221.550,4	1.799.739	2009-2012
FP7-SSH-2011-1	<b>ANTICORRP:</b> Anticorruption Policies Revisited. Global Trends and European Responses to the Challenge of Corruption	Ελληνικό Ίδρυμα Ευρωπαϊκής και Εξωτερικής Πολιτικής			Δρ Ντρία Αναγνώστου	Ο πολίτης στην Ευρωπαϊκή Ένωση (Activity 5 - The citizen in the European Union, Research Area: Participation and citizenship in Europe, Topic: Corruption and resistance to corruption in the private and public sphere)	Ερευνητικό έργο (CP-IP)	10.464.408,4	7.999.182	2012-2017
FP7-SSH-2011-2	<b>FIDUCIA:</b> New European Crimes and Trust-based Policy	Ευρωπαϊκός Οργανισμός Δημοσίου Δικαίου			Δρ Piji Πρωτοψάλτη	Σημαντικές κοινωνικές τάσεις και οι επιπτώσεις τους (Activity 3 – Major trends in society and their implications, Research Area: Societal trends and lifestyles, Topic: Criminal behaviour and policy responses in the European)	Ερευνητικό έργο (CP-FP)	3.279.628	2.699.880	2012-2015

Προκήρυξη	Τίτλος έργου	Οργανισμός	Τμήμα	Όνομα Συντονιστή	Όνομα Εταίρου	Θεματικό Πεδίο	Μέσο Υλοποίησης	Προϋπ/σμός έργου	Κοινοτική Χρηματοδότηση	Διάρκεια
FP7-SSH-2011-2	<b>SIMPATIC:</b> Social IMpact Policy Analysis of Technological Innovation Challenges	Ερευνητικό Πανεπιστήμιο κώ Ινστιτούτο Συστημάτων Επικοινωνιών και Υπολογιστών			Δρ Παντελής Κάπρος	Κοινωνικοοικονομικοί και Επιστημονικοί Δείκτες (Activity 6 - Socio-economic and scientific indicators, Research Area: Use of indicators and related approaches for the evaluation of research policies and programmes, Topic: Impact assessment of EU policies)	Ερευνητικό έργο (CP-FP)	3.664.025,4	2.696.560	2012-2015
FP7-SSH-2011-2	<b>IMPROVE:</b> Poverty Reduction in Europe: Social policy and innovation	Οικονομικό Πανεπιστήμιο Αθηνών			Καθ. Πάνος Τσακλόγλου	Συνδυασμός οικονομικών, κοινωνικών και περιβαλλοντικών στόχων με ευρωπαϊκή προοπτική (Activity 2 - Combining economic, social and environmental objectives in a European perspective, Research Area: Socio-economic development trajectories, Topic: Combating poverty in Europe: a key question of human dignity and social cohesion)	Ερευνητικό έργο (CP-FP)	3.459.343,4	2.699.856,8	2012-2016
FP7-SSH-2011-2	<b>TEPSIE:</b> The theoretical, empirical and policy foundations for building social innovation in Europe	Εταιρεία ΑΤΛΑΝΤΙΣ Συμβουλευτική			Δρ Φωτεινή Ψαρρά	Ανάπτυξη, Απασχόληση και Ανταγωνιστικότητα στην Κοινωνία της Γνώσης (Activity 1 - Growth, employment and competitiveness in a knowledge society, Research Area: Strengthening policy coherence and coordination in Europe, Topic: New innovation processes including social innovation)	Ερευνητικό έργο (CP-FP)	3.209.802,4	2.497.125	2012-2015

Προκήρυξη	Τίτλος έργου	Οργανισμός	Τμήμα	Όνομα Συντονιστή	Όνομα Εταίρου	Θεματικό Πεδίο	Μέσο Υλοποίησης	Προϋπ/σμός έργου	Κοινοτική Χρηματοδότηση	Διάρκεια
FP7-SSH-2011-3	<b>FLASH-IT:</b> Facilitating Access to Socio-economic Research through Information and Communications Technology	Εθνικό Ίδρυμα Ερευνών	Εθνικό Κέντρο Τεκμηρίωσης		Δρ Εύη Σαχίνη	Οριζόντιες Δράσεις (Activity 8 - Strategic activities, Research Area: ICT-based networking and exploiting of SSH projects and results)	Δράση συντονισμού και στήριξης (CSA-CA)	608.608,95	499.775	2011-2013
FP7-SSH-2012-1	<b>INSPIRES:</b> Innovative Social and Employment Policies for Inclusive and Resilient Labour Markets in Europe	Πάντειο Πανεπιστήμιο	Κοινωνικής Πολιτικής		Καθηγήτρια Δέσποινα Παπαδοπούλου	Ανάπτυξη, Απασχόληση και Ανταγωνιστικότητα στην Κοινωνία της Γνώσης (Activity 1 – Growth, employment and competitiveness in a knowledge society, Research Area: Strengthening policy coherence and coordination in Europe, Topic: Innovative policies for employment and labour markets)	Ερευνητικό έργο (CP-FP)	3.091.891,6	2.496.062,4	2013-2016
FP7-SSH-2012-1	<b>CRE8TV.EU:</b> Creativity for Innovation & Growth in Europe	Εθνικό Μετσόβιο Πολυτεχνείο			Καθ. Γιάννης Καλογήρου	Ανάπτυξη, Απασχόληση και Ανταγωνιστικότητα στην Κοινωνία της Γνώσης (Activity 1 – Growth, employment and competitiveness in a knowledge society, Research Area: Changing role of knowledge throughout the economy, Topic: Unveiling creativity for innovation in Europe)	Ερευνητικό έργο (CP-FP)	3.218.703,2	2.499.168,15	2013-2016
FP7-SSH-2012-1	<b>NET4SOCIETY3:</b> Trans-national co-operation among National Contact Points for Socio-economic sciences and the Humanities (SSH NCPs)	Εθνικό Ίδρυμα Ερευνών	Εθνικό Κέντρο Τεκμηρίωσης		Δρ Εύη Σαχίνη	Οριζόντιες Δράσεις (Activity 8 - Strategic activities, Research Area: Trans-national cooperation among National Contact Points (NCP) for Socio-economic sciences and Humanities)	Δράση συντονισμού και στήριξης (CSA-CA)	1.203.683,5	999.566	2013-2014

Προκήρυξη	Τίτλος έργου	Οργανισμός	Τμήμα	Όνομα Συντονιστή	Όνομα Εταίρου	Θεματικό Πεδίο	Μέσο Υλοποίησης	Προϋπ/σμός έργου	Κοινοτική Χρηματοδότηση	Διάρκεια
FP7-SSH-2012-1	<b>CITISPYCE:</b> Combating inequalities through innovative social practices of, and for, young people in cities across Europe	Κέντρο Μέριμας Οικογένειας και Παιδιού			Δρ Αντωνία Τόρενς	Συνδυασμός οικονομικών, κοινωνικών κα περιβαλλοντικών στόχων με ευρωπαϊκή προοπτική (Activity 2 - Combining economic, social and environmental objectives in a European perspective, Research Area: Socio-economic development trajectories, Topic: Social innovation against inequalities)	Ερευνητικό έργο (CP-FP)	3.042.746	2.496.684	2013-2016
FP7-SSH-2012-2	<b>DIVERCITIES:</b> Governing Urban Diversity: Creating Social Cohesion, Social Mobility and Economic Performance in Today's Hyper-diversified Cities	Εθνικό Κέντρο Κοινωνικών Ερευνών			Δρ Θωμάς Μαλούτας	Συνδυασμός οικονομικών, κοινωνικών κα περιβαλλοντικών στόχων με ευρωπαϊκή προοπτική (Activity 2 - Combining economic, social and environmental objectives in a European perspective, Research Area: Regional, territorial and social cohesion, Topic: Governance of cohesion and diversity in urban contexts)	Ερευνητικό έργο (CP-IP)	8.198.615,6	6.498.828,5	2013-2017



### 3.3. Το προφίλ των ελληνικών φορέων

Η επιτυχία χρηματοδότησης ενός έργου είναι συνάρτηση της επιστημονικής αριστείας των οργανισμών και των ατόμων που συνιστούν την κοινοπραξία καθώς και της διαχειριστικής εμπειρίας και υποδομής του συντονιστή οργανισμού. Συνεπώς φαίνεται ότι η αύξηση του μεγέθους των κοινοπραξιών λόγω της αύξησης της ελάχιστης κοινοτικής χρηματοδότησης στα μεγάλα ερευνητικά έργα επηρεάζει αρνητικά την ανάληψη συντονιστικής δράσης σε προτάσεις από ελληνικούς φορείς (οι προτάσεις που υποβλήθηκαν με έλληνα συντονιστή ανά έτος διαμορφώνεται σε 2007: 23, 2009: 22, 2010: 3, 2011: 7, 2012: 11, και αφορούν κυρίως τις προκηρύξεις για μικρά ερευνητικά έργα ή έργα συντονισμού και στήριξης).

Το μεγαλύτερο ποσοστό συμμετοχής στις προτάσεις που υποβλήθηκαν με ελληνική συμμετοχή προέρχεται από φορείς τριτοβάθμιας εκπαίδευσης (58,71%) και το μικρότερο από κρατικούς φορείς (11,74%). Η συμμετοχή των ελληνικών φορέων του ιδιωτικού τομέα και των ιδιωτικών μη κερδοσκοπικών ιδρυμάτων είναι ισοδύναμη (14,77%).

Το ποσοστό επιτυχίας είναι μεγαλύτερο για τους κρατικούς φορείς (11,29%) και τους φορείς τριτοβάθμιας εκπαίδευσης (6,13%) και ακολουθούν τα ιδιωτικά μη κερδοσκοπικά ιδρύματα (5,13%) και οι φορείς του ιδιωτικού τομέα (3,85%). Η επιτυχημένη συμμετοχή των ιδιωτικών μη κερδοσκοπικών ιδρυμάτων ευνοείται από την ύπαρξη του μέσου υλοποίησης «Research for the Benefit of Specific Groups- Civil Society Organisations» για την ενίσχυση της συμμετοχής των οργανισμών που αντιπροσωπεύουν την κοινωνία των πολιτών. Συντονιστικό ρόλο στα πέντε έργα που χρηματοδοτούνται έχουν δυο φορείς του ιδιωτικού τομέα (PLANET S.A και International Environment and Quality Services North Greece LTD), ένα ΑΕΙ (Πάντειο Πανεπιστήμιο) και ένα ιδιωτικό μη κερδοσκοπικό ίδρυμα (Ελληνικό Ίδρυμα Ευρωπαϊκής και Εξωτερικής Πολιτικής).

Όσον αφορά τη χρηματοδότηση, το μεγαλύτερο μέρος συγκεντρώνεται στους ελληνικούς φορείς τριτοβάθμιας εκπαίδευσης (63,4%) ενώ το μερίδιο είναι σχεδόν ισοδύναμο για τις τρεις άλλες κατηγορίες φορέων.

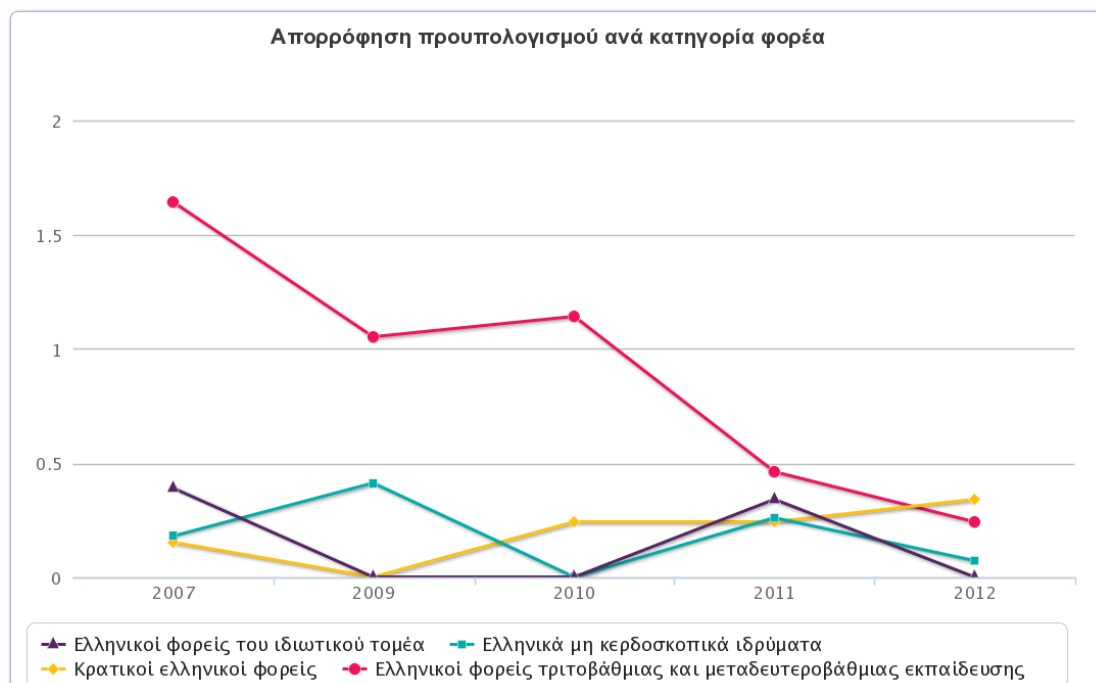
**Πίνακας 5:**  
Συμμετοχή & Χρηματοδότηση ανά κατηγορία φορέα<sup>8</sup>

Προκήρυξη	ΠΡΟΤΑΣΕΙΣ				ΧΡΗΜΑΤΟΔΟΤΟΥΜΕΝΑ ΕΡΓΑ				ΧΡΗΜΑΤΟΔΟΤΗΣΗ			
	Ελληνικοί φορείς τριτοβάθμιας εκπαίδευσης σε προτάσεις που υποβλήθηκαν	Κρατικοί ελληνικοί φορείς σε προτάσεις που υποβλήθηκαν	Ελληνικά ιδιωτικά μη κερδοσκοπικά ιδρύματα σε προτάσεις που υποβλήθηκαν	Ελληνικές επιχειρήσεις σε προτάσεις που υποβλήθηκαν	Ελληνικοί φορείς τριτοβάθμιας εκπαίδευσης σε χρηματοδοτούμενα έργα	Κρατικοί ελληνικοί φορείς σε χρηματοδοτούμενα έργα	Ελληνικά μη κερδοσκοπικά ιδρύματα σε χρηματοδοτούμενα έργα	Ελληνικές επιχειρήσεις σε χρηματοδοτούμενα έργα	Απορρόφ. προϋπολογισμού από ελληνικούς φορείς τριτοβάθμιας εκπαίδευσης (εκατ. ευρώ)	Απορρόφ. προϋπολογισμού από κρατικούς ελληνικούς φορείς (εκατ. ευρώ)	Απορρόφ. προϋπολογισμού από ελληνικά μη κερδοσκοπικά ιδρύματα (εκατ. ευρώ)	Απορρόφ. προϋπολογισμού από ελληνικές επιχειρήσεις τομέα (εκατ. ευρώ)
FP7-SSH-2007-1	107	25	27	32	7	1	1	2	1,64	0,15	0,18	0,39
FP7-SSH-2009-A	54	10	18	19	4	0	1	0	1,05	0	0,41	0
FP7-SSH-2009-B	4	1	0	0	0	0	0	0	0	0	0	0
FP7-SSH-2009-C	4	0	2	2	0	0	0	0	0	0	0	0
FP7-SSH-2010-1	15	1	4	2	2	0	0	0	0,81	0	0	0
FP7-SSH-2010-2	19	6	3	2	2	1	0	0	0,33	0,06	0	0
FP7-SSH-2010-3	2	1	0	0	0	0	0	0	0	0	0	0
FP7-SSH-2010-4	0	1	2	2	0	1	0	0	0	0,18	0	0
FP7-SSH-2011-1	15	3	3	1	0	0	1	0	0	0	0,26	0
FP7-SSH-2011-2	28	2	6	8	2	1	0	1	0,46	0,19	0	0,34
FP7-SSH-2011-3	1	1	2	1	0	1	0	0	0	0,05	0	0
FP7-SSH-2012-1	27	3	2	3	2	1	1	0	0,24	0,1	0,07	0
FP7-SSH-2012-2	34	8	9	6	0	1	0	0	0	0,24	0	0
<b>ΣΥΝΟΛΟ</b>	<b>310</b>	<b>62</b>	<b>78</b>	<b>78</b>	<b>19</b>	<b>7</b>	<b>4</b>	<b>3</b>	<b>4,53</b>	<b>0,97</b>	<b>0,92</b>	<b>0,73</b>

<sup>8</sup> Η κατηγοριοποίηση των φορέων έχει γίνει σύμφωνα με το εγχειρίδιο Frascati.

### Διάγραμμα 6:

#### Απορρόφηση προϋπολογισμού ανά κατηγορία φορέα



Τα 30 ελληνικά έργα υλοποιούνται από 19 διαφορετικούς οργανισμούς σε 4 περιφέρειες της χώρας. Το 60% των έργων (18 έργα) συγκεντρώνονται σε πέντε οργανισμούς: το Ερευνητικό Πανεπιστημιακό Ινστιτούτο Συστημάτων Επικοινωνιών και Υπολογιστών, το Πάντειο Πανεπιστήμιο, το Εθνικό Ίδρυμα Ερευνών (Εθνικό Κέντρο Τεκμηρίωσης), το Ελληνικό Ίδρυμα Ευρωπαϊκής και Εξωτερικής Πολιτικής και το Εθνικό Μετσόβιο Πολυτεχνείο. Οι οργανισμοί αυτοί έχουν απορροφήσει το 61,06% της κοινοτικής χρηματοδότησης που έλαβε η χώρα μέσω του προγράμματος.

## 3.4. Επιστημονικά πεδία των ελληνικών έργων

Το Στρατηγικό Σχέδιο για την Έρευνα (Indicative Strategic Research Roadmap) στον τομέα των Κοινωνικο-οικονομικών και Ανθρωπιστικών Επιστημών, περιλαμβάνει σύγχρονες κοινωνικές και οικονομικές προκλήσεις, οι οποίες και προσδιορίστηκαν ως προτεραιότητες για την ευρωπαϊκή έρευνα. Οι προτεραιότητες αυτές αποτελούν τις θεματικές περιοχές (activity areas) στις οποίες κατατάσσονται τα ερευνητικά θέματα στα οποία μπορούν να υποβληθούν προτάσεις στα προκηρύξεις του προγράμματος.

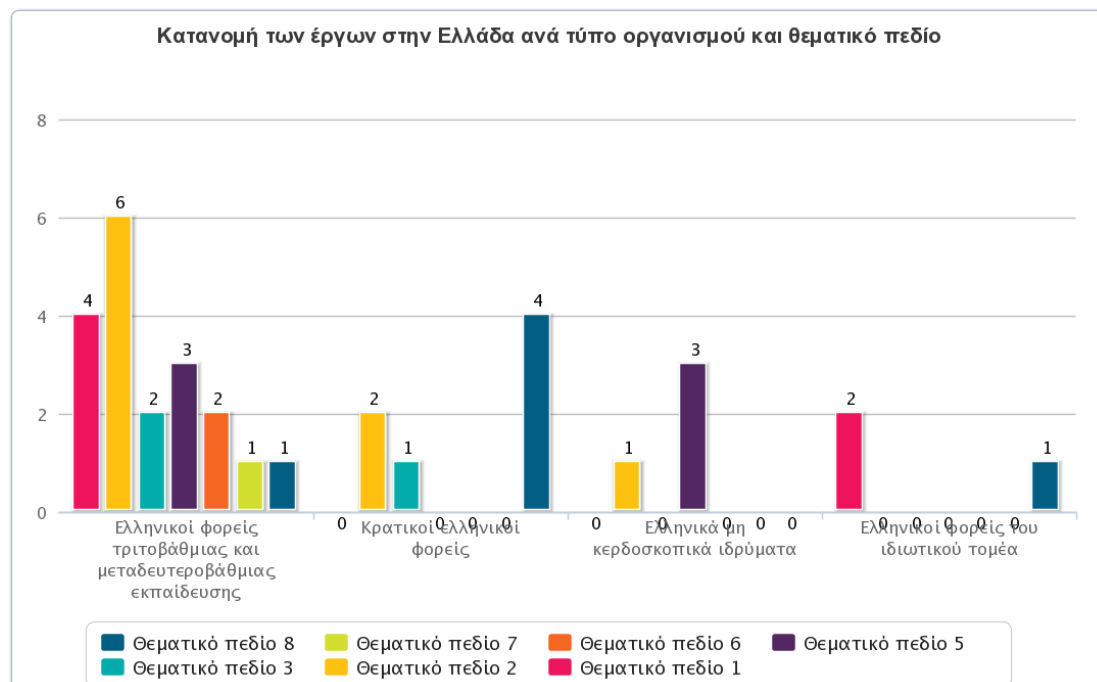
1. **Ανάπτυξη, Απασχόληση και Ανταγωνιστικότητα στην Κοινωνία της Γνώσης.** Στο Στρατηγικό Σχέδιο έμφαση δίνεται στην εκπαίδευση, κατάρτιση, δια βίου μάθηση, οικονομικές δομές, δομικές αλλαγές, διεθνοποίηση, παραγωγικότητα, μακροοικονομική πολιτική, αγορά εργασίας, σύστημα κοινωνικής ασφάλισης, στην οικονομική κρίση και την ταχύτατη και έντονη διάδοσή της λόγω της παγκοσμιοποίησης, τις επιπτώσεις στην ευημερία των πολιτών, τα περιβαλλοντικά πρότυπα, τη δια βίου κατάρτιση για ευελιξία στην αγορά εργασίας, το ρόλο του ευρώ στη σταθεροποίηση της οικονομικής πολιτικής, τη νέα γενιά πληροφορικών συστημάτων, την προσαρμογή της εκπαίδευσης στις κοινωνικές αλλαγές, το τραπεζικό σύστημα της Ευρώπης, τις πολυεθνικές εταιρείες και το παγκόσμιο εμπόριο, κ.λπ.

- 2. Συνδυασμός οικονομικών, κοινωνικών και περιβαλλοντικών στόχων με ευρωπαϊκή προοπτική.** Το Στρατηγικό Σχέδιο εστιάζει στην οικονομική κρίση και, κυρίως, στις επιπτώσεις στις χώρες της Κεντρικής και Ανατολικής Ευρώπης, στην ενεργειακή ασφάλεια της Ευρώπης, την κοινωνική συνοχή στις ευρωπαϊκές πόλεις, το ρόλο των επιχειρήσεων στην κοινωνία, τις κοινωνικές ανισότητες, το περιβαλλοντικό έγκλημα, στην οικονομική σύγκλιση των περιφερειών, την αστική και περιφερειακή ανάπτυξη, τα κοινωνικά προβλήματα όπως φτώχεια, ναρκωτικά, εγκληματικότητα, κ.λπ.
- 3. Σημαντικές κοινωνικές τάσεις και επιπτώσεις τους.** Η Ευρωπαϊκή Επιτροπή θέτει ως προτεραιότητες της έρευνας τα βιώσιμα συστήματα υγείας και συνταξιοδότησης στην Ευρώπη, τις ευρωπαϊκές πολιτικές για την εγκληματικότητα, τις ειδικές ανάγκες/αναπηρίες πολιτών, τη μετανάστευση στην Ευρώπη, την οικογένεια και τα παιδιά, την ισότητα των φύλων, τον κοινωνικό διάλογο, τις πολιτισμικές αλληλεπιδράσεις σε διεθνές επίπεδο κ.ά.
- 4. Η Ευρώπη στον Κόσμο.** Προτεραιότητα δίνεται στα πεδία: σύνορα, ροή συναλλαγών, επενδύσεις, μεταναστευτικό ρεύμα, μέσα μαζικής επικοινωνίας και συγκρούσεις, σχέσεις Ευρώπης με τις ΗΠΑ, την Αφρική και την Κεντρική Ασία, ανθρώπινα δικαιώματα, εδραίωση της ειρήνης, περιφερειακή ολοκλήρωση, παγκόσμια διακυβέρνηση και άνιση ανάπτυξη.
- 5. Ο Πολίτης στην Ευρωπαϊκή Ένωση.** Οι προτεραιότητες καλύπτουν τη δικαιοσύνη σε πολυεπίπεδο σύστημα διακυβέρνησης, τη διαφθορά, την επιτήρηση και δημοκρατία, τη γλωσσική πολυμορφία, τη συμμετοχή και εκπροσώπηση στην ΕΕ, την οπτική επικοινωνία στις σύγχρονες κοινωνίες, τη διαμόρφωση πολιτικών και μοντέλων διακυβέρνησης, την κοινωνία των πολιτών, την ομοιομορφία και πολυμορφία της Ευρώπης, τις θεσμικές διαφοροποιήσεις, την πολιτισμική κληρονομιά, την ευρωπαϊκή ταυτότητα, το ρόλο της γλώσσας, της θρησκείας, των αξιών.
- 6. Κοινωνικο-οικονομικοί και Επιστημονικοί Δείκτες.** Το Σχέδιο της Ευρωπαϊκής Επιτροπής εστιάζει σε δείκτες για την αξιολόγηση της αποτελεσματικότητας των πολιτικών της, τεχνικές ανάλυσης, προτάσεις για νέους δείκτες, δείκτες για την αξιολόγηση ερευνητικών προγραμμάτων, του κοινωνικού αντίκτυπου, της εγκληματικότητας και της δικαιοσύνης, της κοινωνικο-οικονομικής ανάπτυξης και της χωροταξικής διάστασης.
- 7. Δραστηριότητες Προοπτικής Διερεύνησης.** Οι προτεραιότητες είναι το μέλλον της Ευρώπης και η ολοκλήρωση, οι βιώσιμες πόλεις, οι πολιτικές προκλήσεις στην Ευρώπη και στον κόσμο, η σύγκλιση επιστημών και τεχνολογιών, η συνεργασία εθνικών και περιφερειακών πρωτοβουλιών προοπτικής διερεύνησης, η γήρανση, η μετανάστευση, η παγκοσμιοποίηση της παραγωγής και διάδοσης της γνώσης, οι αλλαγές στην εγκληματικότητα, οι διεπιστημονικοί και αναδυόμενοι επιστημονικοί τομείς, τα ερευνητικά συστήματα και οι πολιτικές στην Ευρώπη.
- 8. Οριζόντιες δραστηριότητες.** Περιλαμβάνει έργα για μελέτες, συνέδρια, δικτύωση, κοινές προσκλήσεις με άλλα προγράμματα, κ.λπ.

Οι θεματικές του Εθνικού Στρατηγικού Πλαισίου Αναφοράς 2007-2013 είναι συναφείς με τις θεματικές του προγράμματος «Κοινωνικοοικονομικές και Ανθρωπιστικές Επιστήμες (SSH)» του 7<sup>ου</sup> ΠΠ (2007-2013). Επίσης, αξίζει να σημειωθεί ότι στο πλαίσιο της Δράσης «Συνεργασία 2009», χρηματοδοτήθηκαν προτάσεις σε θέματα ανισότητας, φτώχειας και κοινωνικού αποκλεισμού και ανάδειξης και αξιοποίησης της πολιτιστικής κληρονομιάς.

### Διάγραμμα 7:

Κατανομή των έργων στην Ελλάδα ανά τύπο οργανισμού και θεματικό πεδίο



Στους παρακάτω πίνακες παρουσιάζονται τα 30 έργα που συμμετέχουν οι ελληνικοί οργανισμοί ανά θεματική πεδίο. Τα περισσότερα έργα με ελληνική συμμετοχή ανήκουν στο δεύτερο θεματικό πεδίο «Συνδυασμός οικονομικών, κοινωνικών και περιβαλλοντικών στόχων με ευρωπαϊκή προοπτική», στα οποία εμπλέκονται 8 φορείς. Η συνεισφορά της ΕΕ είναι μεγαλύτερη στο πέμπτο θεματικό πεδίο «Ο πολίτης στην Ευρωπαϊκή Ένωση».

### Πίνακας 6:

Αριθμός ελληνικών έργων που χρηματοδοτούνται στο θεματικό πεδίο 1 «Ανάπτυξη, Απασχόληση και Ανταγωνιστικότητα στην Κοινωνία της Γνώσης», προϋπολογισμός (συνεισφορά ΕΕ) και κατηγορίες φορέων

Προκήρυξη	Αριθμός έργων με συμμετοχή από Ελλάδα	Αριθμός έργων με Έλληνα συντονιστή	Απορρόφηση προϋπολογισμού στην Ελλάδα (εκατ. ευρώ)	Αριθμός έργων με ελληνικούς φορείς τριτοβάθμιας εκπαίδευσης & προϋπολογισμός	Αριθμός έργων με ελληνικές επιχειρήσεις & προϋπολογισμός
FP7-SSH-2007-1	2	1	0,69	1 (0,43 εκατ.)	1 (0,26 εκατ.)
FP7-SSH-2010-1	1	0	0,36	1 (0,36 εκατ.)	-
FP7-SSH-2011-3	1	0	0,34	-	1 (0,34 εκατ.)
FP7-SSH-2012-1	2	0	0,24	2 (0,24 εκατ.)	-
<b>Σύνολο</b>	<b>6</b>	<b>1</b>	<b>1,63</b>	<b>4 (1,03 εκατ.)</b>	<b>2 (0,6 εκατ.)</b>

**Πίνακας 7:**

Αριθμός ελληνικών έργων που χρηματοδοτούνται στο θεματικό πεδίο 2 «Συνδυασμός οικονομικών, κοινωνικών και περιβαλλοντικών στόχων με ευρωπαϊκή προοπτική», προϋπολογισμός (συνεισφορά ΕΕ) και κατηγορίες φορέων

Προκήρυξη	Αριθμός έργων με συμμετοχή από Ελλάδα	Αριθμός έργων με Έλληνα συντονιστή	Απορρόφηση προϋπολογισμού στην Ελλάδα (εκατ. ευρώ)	Αριθμός έργων με ελληνικούς φορείς τριτοβάθμιας εκπαίδευσης & προϋπολογισμός	Αριθμός έργων με ελληνικούς κρατικούς φορείς & προϋπολογισμός	Αριθμός έργων με ελληνικά μη κερδοσκοπικά ιδρύματα & προϋπολογισμός
FP7-SSH-2007-1	2	0	0,31	2 (0,31 εκατ.)		
FP7-SSH-2009-A	1	0	0,10	1 (0,10 εκατ.)		
FP7-SSH-2010-2	2	0	0,33	1 (0,16 εκατ.)	1 (0,17 εκατ.)	
FP7-SSH-2011-2	1	0	0,20	1 (0,20 εκατ.)		
FP7-SSH-2012-1	1	0	0,07			1 (0,07 εκατ.)
FP7-SSH-2012-2	1	0	0,24		1 (0,24 εκατ.)	
<b>Σύνολο</b>	<b>8</b>	<b>0</b>	<b>1,25</b>	<b>5 (0,77 εκατ.)</b>	<b>1 (0,41 εκατ.)</b>	<b>1 (0,07 εκατ.)</b>

**Πίνακας 8:**

Αριθμός ελληνικών έργων που χρηματοδοτούνται στο θεματικό πεδίο 3 «Συνδυασμός οικονομικών, κοινωνικών και περιβαλλοντικών στόχων με ευρωπαϊκή προοπτική», προϋπολογισμός (συνεισφορά ΕΕ) και κατηγορίες φορέων

Προκήρυξη	Αριθμός έργων με συμμετοχή από Ελλάδα	Αριθμός έργων με Έλληνα συντονιστή	Απορρόφηση προϋπολογισμού στην Ελλάδα (εκατ. ευρώ)	Αριθμός έργων με ελληνικούς φορείς τριτοβάθμιας εκπαίδευσης & προϋπολογισμός	Αριθμός έργων με ελληνικούς κρατικούς φορείς & προϋπολογισμός
FP7-SSH-2007-1	2	1	0,55	2 (0,55 εκατ.)	
FP7-SSH-2011-2	1		0,19		1 (0,19 εκατ.)
<b>Σύνολο</b>	<b>6</b>	<b>0</b>	<b>0,74</b>	<b>2 (0,55 εκατ.)</b>	<b>1 (0,19 εκατ.)</b>

**Πίνακας 9:**

Αριθμός ελληνικών έργων που χρηματοδοτούνται στο θεματικό πεδίο 5 «Ο πολίτης στην Ευρωπαϊκή Ένωση», προϋπολογισμός (συνεισφορά ΕΕ) και κατηγορίες φορέων

Προκήρυξη	Αριθμός έργων με συμμετοχή από Ελλάδα	Αριθμός έργων με Έλληνα συντονιστή	Απορρόφηση προϋπολογισμού στην Ελλάδα (εκατ. ευρώ)	Αριθμός έργων με ελληνικούς φορείς τριτοβάθμιας εκπαίδευσης & Προϋπολογισμός	Αριθμός έργων με ελληνικά μη κερδοσκοπικά ιδρύματα & Προϋπολογισμός
FP7-SSH-2007-1	1	0	0,18		1 (0,18 εκατ.)
FP7-SSH-2009-A	3	2	1,09	2 (0,92 εκατ.)	1 (0,17 εκατ.)
FP7-SSH-2010-1	1	0	0,45	1 (0,45 εκατ.)	
FP7-SSH-2011-1	1	0	0,26		1 (0,26 εκατ.)
<b>Σύνολο</b>	<b>6</b>	<b>2</b>	<b>1,98</b>	<b>3 (1,37 εκατ.)</b>	<b>3 (0,61 εκατ.)</b>

**Πίνακας 10:**

**Αριθμός ελληνικών έργων που χρηματοδοτούνται στο θεματικό πεδίο 8 «Οριζόντιες Δράσεις», προϋπολογισμός (συνεισφορά ΕΕ) και κατηγορίες φορέων**

Προκήρυξη	Αριθμός έργων με συμμετοχή από Ελλάδα	Αριθμός έργων με Έλληνα συντονιστή	Απορρόφηση προϋπολογισμού στην Ελλάδα (εκατ. ευρώ)	Αριθμός έργων με ελληνικούς φορείς τριτοβάθμιας εκπαίδευσης & προϋπολογισμός	Αριθμός έργων με ελληνικούς κρατικούς φορείς & προϋπολογισμός	Αριθμός έργων με ελληνικές επιχειρήσεις & προϋπολογισμός
FP7-SSH-2007-1	3	0	1,1	1 (0,81 εκατ.)	1 (0,15 εκατ.)	1 (0,14 εκατ.)
FP7-SSH-2010-4	1	0	0,18		1 (0,18 εκατ.)	
FP7-SSH-2011-3	1	0	0,06		1 (0,06 εκατ.)	
FP7-SSH-2012-1	1	0	0,09		1 (0,09 εκατ.)	
<b>Σύνολο</b>	<b>6</b>	<b>0</b>	<b>1,43</b>	<b>0,81</b>	<b>0,48</b>	<b>0,14</b>

Στο θεματικό πεδίο 6 «Κοινωνικοοικονομικοί και Επιστημονικοί Δείκτες» χρηματοδοτούνται δυο έργα στις προκηρύξεις FP7-SSH-2007-1 και FP7-SSH-2011-2, με προϋπολογισμό 0,53 εκατ. ευρώ, ενώ στο θεματικό πεδίο 7 «Δραστηριότητες Προοπτικής Διερεύνησης» χρηματοδοτείται ένα έργο στην προκήρυξη FP7-SSH-2009-A, με προϋπολογισμό 0,25 εκατ. ευρώ. Και στα τρία προαναφερθέντα έργα συμμετέχει ο ίδιος οργανισμός τριτοβάθμιας εκπαίδευσης.

Στον παρακάτω πίνακα παρουσιάζονται τα έργα που συμμετέχουν οι ελληνικοί οργανισμοί ανά θεματική περιοχή. Το Ερευνητικό Πανεπιστημιακό Ινστιτούτο Συστημάτων Επικοινωνιών και Υπολογιστών και το Πάντειο Πανεπιστήμιο συμμετέχουν σε έργα που ανήκουν σε τρία διαφορετικά θεματικά πεδία.



**Πίνακας 11:**

Κατανομή έργων ανά οργανισμό και θεματικό πεδίο και κοινοτική χρηματοδότηση ανά οργανισμό

Οργανισμός	Θεματικό Πεδίο 1 <sup>9</sup>	Θεματικό Πεδίο 2 <sup>10</sup>	Θεματικό Πεδίο 3 <sup>11</sup>	Θεματικό Πεδίο 5 <sup>12</sup>	Θεματικό Πεδίο 6 <sup>13</sup>	Θεματικό Πεδίο 7 <sup>14</sup>	Θεματικό Πεδίο 8 <sup>15</sup>	Σύνολο έργων	Συνολική Κοινοτική Χρηματοδότηση
Ερευνητικό Πανεπιστημιακό Ινστιτούτο Συστημάτων Επικοινωνιών και Υπολογιστών	-	1	-	-	2	1	-	4	921.825
Πάντειο Πανεπιστήμιο	1	-	1	2	-	-	-	4	1.422.460
Εθνικό Ίδρυμα Ερευνών	-	-	-	-	-	-	4	4	476.582,2
Ελληνικό Ίδρυμα Ευρωπαϊκής και Εξωτερικής Πολιτικής	-	-	-	3	-	-	-	3	857.808
Εθνικό Μετσόβιο Πολυτεχνείο	2	1	-	-	-	-	-	3	700.497
Πανεπιστήμιο Θεσσαλίας	-	2	-	-	-	-	-	2	336.580
Εθνικό και Καποδιστριακό Πανεπιστήμιο Αθηνών	1	-	-	-	-	-	-	1	362.030,66
Εταιρεία PLANET	1	-	-	-	-	-	-	1	260.965
Εταιρεία ΑΤΛΑΝΤΙΣ Συμβουλευτική	1	-	-	-	-	-	-	1	339.150
Αριστοτέλειο Πανεπιστήμιο Θεσσαλονίκης	-	1	-	-	-	-	-	1	168.650
Διεθνές Κέντρο Μελετών Εύξεινου Πόντου	-	1	-	-	-	-	-	1	62.040
Οικονομικό Πανεπιστήμιο Αθηνών	-	1	-	-	-	-	-	1	199.455
Πανεπιστήμιο Μακεδονίας	-	-	1	-	-	-	-	1	169.166,8

<sup>9</sup> Ανάπτυξη, Απασχόληση και Ανταγωνιστικότητα στην Κοινωνία της Γνώσης (Activity 1 - Growth, employment and competitiveness in a knowledge society)

<sup>10</sup> Συνδυασμός οικονομικών, κοινωνικών και περιβαλλοντικών στόχων με ευρωπαϊκή προοπτική (Activity 2 - Combining economic, social and environmental objectives in a European perspective)

<sup>11</sup> Σημαντικές Κοινωνικές τάσεις και οι επιπτώσεις τους (Activity 3 - Major trends in society and their implications)

<sup>12</sup> Ο πολίτης στην Ευρωπαϊκή Ένωση (Activity 5 - The citizen in the European Union)

<sup>13</sup> Κοινωνικοοικονομικοί και Επιστημονικοί Δείκτες (Activity 6 - Socio-economic and scientific indicators)

<sup>14</sup> Δραστηριότητες Προοπτικής Διερεύνησης (Activity 7 - Foresight activities)

<sup>15</sup> Οριζόντιες Δράσεις (Activity 8 - Strategic activities)

Το πρόγραμμα «Κοινωνικο-οικονομικές και Ανθρωπιστικές Επιστήμες»

Οργανισμός	Θεματικό Πεδίο 1 <sup>9</sup>	Θεματικό Πεδίο 2 <sup>10</sup>	Θεματικό Πεδίο 3 <sup>11</sup>	Θεματικό Πεδίο 5 <sup>12</sup>	Θεματικό Πεδίο 6 <sup>13</sup>	Θεματικό Πεδίο 7 <sup>14</sup>	Θεματικό Πεδίο 8 <sup>15</sup>	Σύνολο έργων	Συνολική Κοινοτική Χρηματοδότηση
<b>Οικονομικών και Κοινωνικών Επιστημών</b>									
<b>Ευρωπαϊκός Οργανισμός Δημοσίου Δικαίου</b>	-	-	1	-	-	-	-	1	188.670
<b>Πανεπιστήμιο Αιγαίου</b>	-	-	-	1	-	-	-	1	175.678
<b>Εταιρεία Q-Plan</b>	-	-	-	-	-	-	1	1	137.968
<b>ALBA Laboratory of Business Administration</b>	-	-	-	-	-	-	1	1	81.653
<b>Εθνικό Κέντρο Κοινωνικών Ερευνών</b>	-	1	-	-	-	-	-	1	241.660
<b>Κέντρο Μέριμνας Οικογένειας και Παιδιού</b>	-	1	-	-	-	-	-	1	68.600

### 3.5. Οι Ελληνίδες συντονίστριες στο «Ερευνητικό Δυναμικό»

Οι Ελληνίδες συντονίζουν το 80% των έργων με Έλληνα συντονιστή. Περισσότερες πληροφορίες για τις Ελληνίδες που συμμετέχουν σε συντονιστικό ρόλο στις «Κοινωνικοοικονομικές και Ανθρωπιστικές Επιστήμες» παρουσιάζονται στον πίνακα 4. Στα 12 (48% του συνόλου των έργων) από τα 25 ελληνικά έργα συμμετέχουν άνδρες ερευνητές.

Σύμφωνα με τα αποτελέσματα της έρευνας που διεξήχθη στο πλαίσιο του δικτύου των Εθνικών Σημείων Επαφής για το πρόγραμμα<sup>16</sup>, οι ερευνήτριες βρίσκουν το πρόγραμμα «Κοινωνικο-οικονομικές και Ανθρωπιστικές Επιστήμες» ελκυστικό, με ποσοστό συμμετοχής άνω του 32%. Ενώ η ισορροπία μεταξύ των φύλων εξακολουθεί να αποτελεί κρίσιμο θέμα στο 7ο ΠΠ, το πρόγραμμα πλησιάζει την επίτευξη του στόχου της Ευρωπαϊκής Επιτροπής για την αύξηση της συνολικής συμμετοχής των γυναικών επιστημόνων στο 40%.

---

<sup>16</sup> SSH experiences with FP7- a commentary, NET4SOCIETY project: Transnational cooperation among National Contact Points for Socio-economic sciences and the Humanities, [http://net4society.eu/\\_media/N4S\\_FP7Commentary\\_final.pdf](http://net4society.eu/_media/N4S_FP7Commentary_final.pdf)

## 4. Επιστημονικά Δίκτυα και συνεργασίες

### 4.1. Η δικτύωση των ελληνικών φορέων

Τα έργα του προγράμματος έχουν, κατά μέσο όρο, 10 εταίρους ενώ στα έργα με ελληνική συμμετοχή, όπου ο συνολικός αριθμός των εταίρων είναι 397, ο μέσος αριθμός των εταίρων ανά έργο είναι 13.

#### Πίνακας 12:

Αριθμός ελληνικών έργων και συνεργάτες ανά προκήρυξη  
(αριθμός συνεργασιών, χώρα προέλευσης)

Κωδικός προκήρυξης	Έργα με ελληνική συμμετοχή	Αριθμός συνεργατών των ελληνικών φορέων <sup>17</sup>	Αριθμός χωρών <sup>18</sup>
FP7-SSH-2007-1	9	112	43
FP7-SSH-2009-A	5	55	26
FP7-SSH-2009-B	-	-	-
FP7-SSH-2009-C	-	-	-
FP7-SSH-2010-1	2	29	20
FP7-SSH-2010-2	2	28	17
FP7-SSH-2010-3	-	-	-
FP7-SSH-2010-4	1	17	17
FP7-SSH-2011-1	1	20	15
FP7-SSH-2011-2	4	32	18
FP7-SSH-2011-3	1	4	4
FP7-SSH-2012-1	4	14	29
FP7-SSH-2012-2	1	54	12
<b>ΣΥΝΟΛΟ</b>	<b>30</b>	<b>365</b>	<b>201 μοναδικές χώρες</b>

### 4.2. Χώρες συνεργασίας

Οι συνεργασίες στον τομέα της έρευνας και ανάπτυξης, αποτελούν ένα ιδιαίτερα σημαντικό υποσύνολο των στρατηγικών συμμαχιών ενός φορέα, διότι συνδέονται άμεσα με την καινοτομία και την τεχνολογική αλλαγή, παράγοντες καθοριστικοί για την αύξηση της παραγωγικότητας, της ανταγωνιστικότητας αλλά και της κοινωνικής ευημερίας μιας χώρας.

Σύμφωνα με την 5<sup>η</sup> έκθεση της Ευρωπαϊκής Επιτροπής για την αξιολόγηση του 7<sup>ου</sup> Προγράμματος Πλαίσιο<sup>19</sup>, οι χώρες με τις περισσότερες συνεργασίες στο σύνολο των επιμέρους προγραμμάτων του, είναι η Γερμανία (109.033), η Αγγλία (86.906), η Γαλλία (78.496) και η Ιταλία (74.448). Στις «Κοινωνικο-οικονομικές και Ανθρωπιστικές Επιστήμες» οι ελληνικοί οργανισμοί παρουσιάζουν συχνότερη συνεργασία με φορείς από τη Γερμανία

<sup>17</sup> Συνολικός αριθμός συνεργασιών (όχι μοναδικό οργανισμό).

<sup>18</sup> Οι ευρωπαϊκοί οργανισμοί καταχωρούνται ως "ΕΥ" και προσμετρούνται ως διαφορετική χώρα.

<sup>19</sup> Fifth FP7 monitoring report 2011, European Commission

[http://ec.europa.eu/research/evaluations/pdf/archive/fp7\\_monitoring\\_reports/fifth\\_fp7\\_monitoring\\_report.pdf](http://ec.europa.eu/research/evaluations/pdf/archive/fp7_monitoring_reports/fifth_fp7_monitoring_report.pdf)

(3322), Ιταλία (2833), Αγγλία (2813), Γαλλία (2464) και Ισπανία (2248). Όσον αφορά τις συνεργασίες με τρίτες χώρες, οι ελληνικοί φορείς είναι εταίροι με φορείς από την Τунησία, Μαρόκο, Ιορδανία, Λίβανο, Αίγυπτο, Νότια Αφρική, Αρμενία, Γεωργία, Ουκρανία, Μολδαβία, Αργεντινή, Βραζιλία, Ινδία και Κίνα<sup>20</sup> σε προτάσεις που χρηματοδοτούνται από το πρόγραμμα.

**Πίνακας 13:**  
Χώρες με τις οποίες συνεργάζονται οι ελληνικοί φορείς

Χώρα	Αριθμός έργων με ελληνική συμμετοχή στα οποία συμμετέχει η χώρα ως συνεργάτης	Αριθμός συνεργασιών με φορείς τριτοβάθμιας εκπαίδευσης από Ελλάδα <sup>21</sup>	Αριθμός συνεργασιών με κρατικούς οργανισμούς από Ελλάδα <sup>22</sup>	Αριθμός συνεργασιών με ιδιωτικά μη κερδοσκοπικά ιδρύματα από Ελλάδα <sup>23</sup>	Αριθμός συνεργασιών με επιχειρήσεις από Ελλάδα <sup>24</sup>
Γερμανία	28	19	7	7	4
Ιταλία	22	19	7	5	1
Ηνωμένο Βασίλειο	17	18	6	5	3
Γαλλία	15	17	2	1	3
<b>Σύνολα</b>	<b>82</b>	<b>73</b>	<b>22</b>	<b>18</b>	<b>11</b>

### 4.3. Συνεργασίες με βάση την κατηγορία φορέα

Τα εκπαιδευτικά ιδρύματα κατέχουν ιδιαίτερα κεντρικό και κυρίαρχο ρόλο στην ερευνητική περιοχή στον τομέα των κοινωνικό οικονομικών και ανθρωπιστικών επιστημών, με συμμετοχή 1238 φορέων (62,73% του συνόλου των φορέων) στα χρηματοδοτούμενα έργα.

Η συμμετοχή από τον ιδιωτικό τομέα υπολείπεται αυτής του δημόσιου τομέα, με 714 έναντι 1385 φορείς, ενώ μόνο 110 είναι οι επιχειρήσεις που χρηματοδοτούνται από το πρόγραμμα. Η χαμηλή συμμετοχή των επιχειρήσεων δυσχεραίνει την αξιολόγηση του προγράμματος με της σύνδεσης της έρευνας με την καινοτομία και τις εφαρμογές στον βιομηχανικό τομέα.

Η παραπάνω τάση επιβεβαιώνεται και στα έργα με ελληνική συμμετοχή, όπου και συμμετέχουν περισσότεροι φορείς τριτοβάθμιας εκπαίδευσης (164 συνεργασίες), λιγότερα ερευνητικά κέντρα και δημόσιοι φορείς (84 συνεργασίες) και ακόμη λιγότεροι φορείς του ιδιωτικού τομέα - επιχειρήσεις και ιδιωτικά μη κερδοσκοπικά ιδρύματα - (62 συνεργασίες)<sup>25</sup>.

<sup>20</sup> Analysis of International Cooperation Partner Country(ICPC) participation focused on SSH in comparison with other Themes, NET4SOCIETY project: Transnational cooperation among National Contact Points for Socio-economic sciences and the Humanities, [http://net4society.eu/\\_media/NET4SOCIETY\\_D3\\_4\\_ICPCs\\_participation\\_in\\_FP7\\_121204.pdf](http://net4society.eu/_media/NET4SOCIETY_D3_4_ICPCs_participation_in_FP7_121204.pdf)

<sup>21</sup> Αφορά το σύνολο των συνεργασιών, όχι μεμονωμένους οργανισμούς.

<sup>22</sup> Αφορά το σύνολο των συνεργασιών, όχι μεμονωμένους οργανισμούς.

<sup>23</sup> Αφορά το σύνολο των συνεργασιών, όχι μεμονωμένους οργανισμούς.

<sup>24</sup> Αφορά το σύνολο των συνεργασιών, όχι μεμονωμένους οργανισμούς.

<sup>25</sup> Σύμφωνα με την κατηγοριοποίηση της βάσης της Ευρωπαϊκής Επιτροπής, eCORDA (External COmmon Research DATA Warehouse). Στα στοιχεία δεν περιλαμβάνονται οι φορείς που χαρακτηρίζονται στη βάση ως «άλλοι φορείς».

**Πίνακας 14:**

Συνεργασίες ανά κατηγορία φορέα

Συνεργασίες	Φορείς τριτοβάθμιας και μεταδευτεροβάθμιας εκπαίδευσης	Κρατικά ερευνητικά κέντρα	Φορείς του ιδιωτικού τομέα <sup>26</sup>	Φορείς του δημόσιου τομέα
Ελληνικοί φορείς τριτοβάθμιας εκπαίδευσης από Ελλάδα	97	55	8	4
Κρατικά ελληνικά ερευνητικά κέντρα	26	23	9	26
Ελληνικοί φορείς του ιδιωτικού τομέα	40	17	4	1

<sup>26</sup> Περιλαμβάνονται επιχειρήσεις και ιδιωτικά μη κερδοσκοπικά ιδρύματα.

## 5. Η συμμετοχή των ελληνικών Περιφερειών

### 5.1. Τα έργα που χρηματοδοτούνται

Η Αττική είναι έβδομη μεταξύ των 50 περιφερειών της Ευρώπης σε αριθμό συμμετοχών σε προτάσεις στο 7<sup>ο</sup> ΠΠ, με 1369 συμμετοχές<sup>27</sup>, και ένατη στην Κοινοτική χρηματοδότηση που έχει αποδοθεί σε αυτές<sup>28</sup>. Κατέχει την πρώτη θέση μεταξύ των 13 περιφερειών της Ελλάδας με 298 συμμετοχές σε προτάσεις στο πρόγραμμα Κοινωνικο-οικονομικές και Ανθρωπιστικές Επιστήμες, ενώ σε αυτήν υλοποιούνται 23 έργα από 13 διαφορετικούς οργανισμούς (6 φορείς τριτοβάθμιας εκπαίδευσης, 4 κρατικούς φορείς, 2 ιδιωτικά μη κερδοσκοπικά ιδρύματα και 1 επιχείρηση).

Η Κεντρική Μακεδονία είναι η δεύτερη περιφέρεια σε επιτυχημένες προτάσεις, με 4 έργα (12,12% του συνόλου των έργων) από 4 διαφορετικούς οργανισμούς (2 Πανεπιστήμια και 2 επιχειρήσεις). Ακολουθεί η Θεσσαλία με 2 έργα από τον ίδιο φορέα (Πανεπιστήμιο) και το Βόρειο Αιγαίο με 1 έργο (Πανεπιστήμιο).

#### Πίνακας 15:

Συμμετοχή στις «Κοινωνικοοικονομικές και Ανθρωπιστικές Επιστήμες» ανά Περιφέρεια

	Αριθμός συμμετοχών σε προτάσεις που υποβλήθηκαν	Αριθμός συμμετοχών σε έργα (και % σε σύνολο Ελλάδας και ΕΕ)	% επιτυχίας	Προϋπολογισμός (εκατ. ευρώ) (και % σε σύνολο Ελλάδας και ΕΕ <sup>29</sup> )
<b>Αττική</b>	298	26 78,78% συνόλου Ελλάδας 1,26% συνόλου ΕΕ	8,72%	5,84 81,45% συνόλου Ελλάδας 1,63% συνόλου ΕΕ
<b>Κεντρική Μακεδονία</b>	92	4 12,12% συνόλου Ελλάδας 0,19% συνόλου ΕΕ	4,35%	0,82 12,58% συνόλου Ελλάδας 0,23% συνόλου ΕΕ
<b>Θεσσαλία</b>	28	2 6,06% συνόλου Ελλάδας 0,1% συνόλου ΕΕ	7,14%	0,34 5,21% συνόλου Ελλάδας 0,09% συνόλου ΕΕ
<b>Δυτική Ελλάδα</b>	26	0	0	0
<b>Κρήτη</b>	21	0	0	0
<b>Βόρειο Αιγαίο</b>	14	1 3,03% συνόλου Ελλάδας 0,05% συνόλου ΕΕ	7,14%	0,17 2,61% συνόλου Ελλάδας 0,05% συνόλου ΕΕ

<sup>27</sup> Fifth FP7 monitoring report 2011, European Commission [http://ec.europa.eu/research/evaluations/pdf/archive/fp7\\_monitoring\\_reports/fifth\\_fp7\\_monitoring\\_report.pdf](http://ec.europa.eu/research/evaluations/pdf/archive/fp7_monitoring_reports/fifth_fp7_monitoring_report.pdf)

<sup>28</sup> Fifth FP7 monitoring report 2011, European Commission [http://ec.europa.eu/research/evaluations/pdf/archive/fp7\\_monitoring\\_reports/fifth\\_fp7\\_monitoring\\_report.pdf](http://ec.europa.eu/research/evaluations/pdf/archive/fp7_monitoring_reports/fifth_fp7_monitoring_report.pdf)

<sup>29</sup> Υπολογίζεται ο προϋπολογισμός που απορρόφησαν οι Έλληνες συντονιστές σε σχέση με τον συνολικό προϋπολογισμό της προκήρυξης.

	Αριθμός συμμετοχών σε προτάσεις που υποβλήθηκαν	Αριθμός συμμετοχών σε έργα (και % σε σύνολο Ελλάδας και ΕΕ)	% επιτυχίας	Προϋπολογισμός (εκατ. ευρώ) (και % σε σύνολο Ελλάδας και ΕΕ <sup>29</sup> )
Ανατολική Μακεδονία – Θράκη	11	0	0	0
Νότιο Αιγαίο	11	0	0	0
Ήπειρος	10	0	0	0
Πελοπόννησος	7	0	0	0
Δυτική Μακεδονία	4	0	0	0
Στερεά Ελλάδα	3	0	0	0
Ιόνια Νησιά	3	0	0	0
Ελλάδα	528	33	6,250%	7,17
Ευρώπη	21.031	2.070	9,84%	359,3

Συμμετείχαν επίσης 110 φορείς από διάφορες Περιφέρειες της Ελλάδας σε προτάσεις που υποβλήθηκαν στις προκηρύξεις του προγράμματος, χωρίς ωστόσο να χρηματοδοτηθεί καμία από αυτές.

**Πίνακας 16:**  
Εγκεκριμένα έργα ανά Περιφέρεια

### Περιφέρεια Αττικής

Προκήρυξη	Τίτλος έργου	Οργανισμός	Τμήμα	Όνομα Συντονιστή/ Εταίρου	Θεματικό Πεδίο
FP7-SSH-2007-1	IME: Identities and modernities in Europe: European and national identity construction programmes and politics, culture, history and religion	Ελληνικό Ίδρυμα Ευρωπαϊκής και Εξωτερικής Πολιτικής		Δρ Άννα Τριανταφυλλίδου	Ο πολίτης στην Ευρωπαϊκή Ένωση
FP7-SSH-2007-1	GE.M.IC: Gender, Migration and Intercultural Interactions in the Mediterranean and South East Europe: an interdisciplinary perspective	Πάντειο Πανεπιστήμιο	Κοινωνικής Πολιτικής	Καθ. Μαρία Στρατηγάκη	Σημαντικές Κοινωνικές τάσεις και οι επιπτώσεις τους



Το πρόγραμμα «Κοινωνικο-οικονομικές και Ανθρωπιστικές Επιστήμες»

<b>FP7-SSH-2007-1</b>	<b>NET4SOCIETY:</b> Trans-national co-operation among National Contact Points for Socio-economic sciences and the Humanities	Εθνικό Ίδρυμα Ερευνών	Εθνικό Κέντρο Τεκμηρίωσης	Δρ Εύη Σαχίνη	Οριζόντιες Δράσεις
<b>FP7-SSH-2007-1</b>		ALBA Laboratory of Business Administration		Δρ Ζωή Κουρουνάκου	Οριζόντιες Δράσεις
<b>FP7-SSH-2007-1</b>	<b>DEMETER:</b> DEvelopment of MEthods and Tools for Evaluation of Research	Ερευνητικό Πανεπιστημιακό Ινστιτούτο Συστημάτων Επικοινωνιών και Υπολογιστών		Δρ Παντελής Κάπρος	Κοινωνικοοικονομικοί και Επιστημονικοί Δείκτες
<b>FP7-SSH-2007-1</b>	<b>AEGIS:</b> Advancing knowledge-intensive entrepreneurship and innovation for growth and social well-being in Europe	Εταιρεία PLANET	Τμήμα Έρευνας και Καινοτομίας	Δρ Ραφαήλ Κουμερή	Ανάπτυξη, Απασχόληση και Ανταγωνιστικότητα στην Κοινωνία της Γνώσης
<b>FP7-SSH-2007-1</b>	<b>AEGIS:</b> Advancing knowledge-intensive entrepreneurship and innovation for growth and social well-being in Europe	Εθνικό Μετσόβιο Πολυτεχνείο	Σχολή Χημικών Μηχανικών, Εργαστήριο Βιομηχανικής και Ενεργειακής Οικονομίας	Καθ. Γιάννης Καλογήρου	Ανάπτυξη, Απασχόληση και Ανταγωνιστικότητα στην Κοινωνία της Γνώσης
<b>FP7-SSH-2007-1</b>	<b>WIOD:</b> World Input-Output Database: Construction and Applications	Ερευνητικό Πανεπιστημιακό Ινστιτούτο Συστημάτων Επικοινωνιών και Υπολογιστών		Δρ Παντελής Κάπρος	Συνδυασμός οικονομικών, κοινωνικών και περιβαλλοντικών στόχων με ευρωπαϊκή προοπτική
<b>FP7-SSH-2009-A</b>	<b>MEDIADEM:</b> European Media Policies Revisited: Valuing and Reclaiming Free and Independent Media in Contemporary Democratic Systems	Ελληνικό Ίδρυμα Ευρωπαϊκής και Εξωτερικής Πολιτικής		Δρ Ευαγγελία Ψυχογιπούλου	Ο πολίτης στην Ευρωπαϊκή Ένωση
<b>FP7-SSH-2009-A</b>	<b>SUSTAINCITY:</b> Micro-simulation for the prospective of sustainable cities in Europe	Εθνικό Μετσόβιο Πολυτεχνείο		Καθ. Κωνσταντίνος Αντωνίου	Συνδυασμός οικονομικών, κοινωνικών και περιβαλλοντικών στόχων με ευρωπαϊκή προοπτική

Το πρόγραμμα «Κοινωνικο-οικονομικές και Ανθρωπιστικές Επιστήμες»

<b>FP7-SSH-2009-A</b>	<b>MEDPRO:</b> Prospective Analysis for the Mediterranean Region	Ερευνητικό Πανεπιστημιακό Ινστιτούτο Συστημάτων Επικοινωνιών και Υπολογιστών		Δρ Ευγενία Τσαμπανάκη	Δραστηριότητες Προοπτικής Διερεύνησης
<b>FP7-SSH-2009-A</b>	<b>MIG@NET:</b> Transnational Digital Networks, Migration and Gender	Πάντειο Πανεπιστήμιο		Καθ. Μαρία Στρατηγάκη	Ο πολίτης στην Ευρωπαϊκή Ένωση
<b>FP7-SSH-2010-1</b>	<b>FESSUD:</b> Financialisation, economy, society and sustainable development	Εθνικό και Καποδιστριακό Πανεπιστήμιο Αθηνών	Τμήμα Οικονομικών Επιστημών	Καθ. Γιώργος Αργείτης	Ανάπτυξη, Απασχόληση και Ανταγωνιστικότητα στην Κοινωνία της Γνώσης
<b>FP7-SSH-2010-1</b>	<b>MYPLACE:</b> Memory, Youth, Political Legacy And Civic Engagement	Πάντειο Πανεπιστήμιο	Τμήμα Ψυχολογίας	Αν. Καθηγήτρια Αλεξάνδρα Κορωναίου	Ο πολίτης στην Ευρωπαϊκή Ένωση
<b>FP7-SSH-2010-2</b>	<b>SEARCH:</b> Sharing knowledge assets: Interregionally cohesive neighbourhoods	Διεθνές Κέντρο Μελετών Εύξεινου Πόντου		Δρ Ζέφη Δημαδάμα	Συνδυασμός οικονομικών, κοινωνικών και περιβαλλοντικών στόχων με ευρωπαϊκή προοπτική
<b>FP7-SSH-2010-4</b>	<b>NET4SOCIETY2:</b> Trans-national co-operation among National Contact Points for Socio-economic sciences and the Humanities (SSH NCPs)	Εθνικό Ίδρυμα Ερευνών	Εθνικό Κέντρο Τεκμηρίωσης	Δρ Εύη Σαχίνη	Οριζόντιες Δράσεις
<b>FP7-SSH-2011-1</b>	<b>ANTICORRP:</b> Anticorruption Policies Revisited. Global Trends and European Responses to the Challenge of Corruption	Ελληνικό Ίδρυμα Ευρωπαϊκής και Εξωτερικής Πολιτικής		Δρ Ντία Αναγνώστου	Ο πολίτης στην Ευρωπαϊκή Ένωση
<b>FP7-SSH-2011-2</b>	<b>FIDUCIA:</b> New European Crimes and Trust-based Policy	Ευρωπαϊκός Οργανισμός Δημοσίου Δικαίου		Δρ Ρίγι Πρωτοψάλτη	Σημαντικές κοινωνικές τάσεις και οι επιπτώσεις τους
<b>FP7-SSH-2011-2</b>	<b>SIMPATIC:</b> Social Impact Policy Analysis of Technological Innovation Challenges	Ερευνητικό Πανεπιστημιακό Ινστιτούτο Συστημάτων Επικοινωνιών και Υπολογιστών		Δρ Παντελής Κάπρος	Κοινωνικοοικονομικοί και Επιστημονικοί Δείκτες

Το πρόγραμμα «Κοινωνικο-οικονομικές και Ανθρωπιστικές Επιστήμες»

<b>FP7-SSH-2011-2</b>	<b>IMPROVE:</b> Poverty Reduction in Europe: Social policy and innovation	Οικονομικό Πανεπιστήμιο Αθηνών		Καθ. Πάνος Τσακλόγλου	Συνδυασμός οικονομικών, κοινωνικών και περιβαλλοντικών στόχων με ευρωπαϊκή προοπτική
<b>FP7-SSH-2011-3</b>	<b>FLASH-IT:</b> Facilitating Access to Socio-economic Research through Information and Communications Technology	Εθνικό Ίδρυμα Ερευνών	Εθνικό Κέντρο Τεκμηρίωσης	Δρ Εύη Σαχίνη	Οριζόντιες Δράσεις
<b>FP7-SSH-2012-1</b>	<b>INSPIRES:</b> Innovative Social and Employment Policies for Inclusive and Resilient Labour Markets in Europe	Πάντειο Πανεπιστήμιο	Κοινωνικής Πολιτικής	Καθηγήτρια Δέσποινα Παπαδοπούλου	Ανάπτυξη, Απασχόληση και Ανταγωνιστικότητα στην Κοινωνία της Γνώσης
<b>FP7-SSH-2012-1</b>	<b>CRE8TV.EU:</b> Creativity for Innovation & Growth in Europe	Εθνικό Μετσόβιο Πολυτεχνείο		Καθ. Γιάννης Καλογήρου	Ανάπτυξη, Απασχόληση και Ανταγωνιστικότητα στην Κοινωνία της Γνώσης
<b>FP7-SSH-2012-1</b>	<b>NET4SOCIETY3:</b> Trans-national co-operation among National Contact Points for Socio-economic sciences and the Humanities (SSH NCPs)	Εθνικό Ίδρυμα Ερευνών	Εθνικό Κέντρο Τεκμηρίωσης	Δρ Εύη Σαχίνη	Οριζόντιες Δράσεις
<b>FP7-SSH-2012-1</b>	<b>CITISPYCE:</b> Combating inequalities through innovative social practices of, and for, young people in cities across Europe	Κέντρο Μέριμνας Οικογένειας και Παιδιού		Δρ Αντωνία Τόρενς	Συνδυασμός οικονομικών, κοινωνικών και περιβαλλοντικών στόχων με ευρωπαϊκή προοπτική
<b>FP7-SSH-2012-2</b>	<b>DIVERCITIES:</b> Governing Urban Diversity: Creating Social Cohesion, Social Mobility and Economic Performance in Today's Hyper-diversified Cities	Εθνικό Κέντρο Κοινωνικών Ερευνών		Δρ Θωμάς Μαλούτας	Συνδυασμός οικονομικών, κοινωνικών και περιβαλλοντικών στόχων με ευρωπαϊκή προοπτική

## Περιφέρεια Κεντρικής Μακεδονίας

Προκήρυξη	Τίτλος έργου	Οργανισμός	Τμήμα	Όνομα Συντονιστή/ Εταίρου	Θεματικό Πεδίο
FP7-SSH-2007-1	<b>GEITONIES:</b> Generating Interethnic Tolerance and Neighborhood Integration in European Urban Spaces	Πανεπιστήμιο Μακεδονίας Οικονομικών και Κοινωνικών Επιστημών	Τμήμα Οικονομικής Επιστήμης	Καθ. Λόης Λαμπριανίδης	Σημαντικές Κοινωνικές τάσεις και οι επιπτώσεις τους
FP7-SSH-2007-1	<b>CAP-IRE:</b> Assessing the multiple Impacts of the Common Agricultural Policies (CAP) on Rural Economies	Αριστοτέλειο Πανεπιστήμιο Θεσσαλονίκης	Γεωπονίας	Καθ. Βασίλης Μάνος	Συνδυασμός οικονομικών, κοινωνικών και περιβαλλοντικών στόχων με ευρωπαϊκή προοπτική
FP7-SSH-2007-1	<b>PLATONPLUS:</b> Strengthening the role that Socio-economic Sciences and Humanities (SSH) have on the ERA development	Εταιρεία Q-Plan		Δρ Ιάκωβος Δεληογλάνης	Οριζόντιες Δράσεις
FP7-SSH-2011-2	<b>TEPSIE:</b> The theoretical, empirical and policy foundations for building social innovation in Europe	Εταιρεία ΑΤΛΑΝΤΙΣ Συμβουλευτική		Δρ Φωτεινή Ψαρρά	Ανάπτυξη, Απασχόληση και Ανταγωνιστικότητα στην Κοινωνία της Γνώσης

## Περιφέρεια Θεσσαλίας

Προκήρυξη	Τίτλος έργου	Οργανισμός	Τμήμα	Όνομα Συντονιστή/ Εταίρου	Θεματικό Πεδίο
FP7-SSH-2010-2	<b>SEARCH:</b> Sharing knowledge assets: Interregionally cohesive neighbourhoods	Πανεπιστήμιο Θεσσαλίας	Τμήμα Μηχανικών Χωροταξίας, Πολεοδομίας και Περιφερειακής Ανάπτυξης	Καθ. Γιώργος Πετράκος	Συνδυασμός οικονομικών, κοινωνικών και περιβαλλοντικών στόχων με ευρωπαϊκή προοπτική
FP7-SSH-2010-2	<b>EUROBORDERREGIONS:</b> European Regions, EU External Borders and the Immediate Neighbours. Analysing Regional Development Options through Policies and Practices of Cross-Border Co-operation	Πανεπιστήμιο Θεσσαλίας	Τμήμα Μηχανικών Χωροταξίας, Πολεοδομίας και Περιφερειακής Ανάπτυξης	Καθ. Γιώργος Πετράκος	Συνδυασμός οικονομικών, κοινωνικών και περιβαλλοντικών στόχων με ευρωπαϊκή προοπτική

## Περιφέρεια Βορείου Αιγαίου

Προκήρυξη	Τίτλος έργου	Οργανισμός	Τμήμα	Όνομα Συντονιστή/ Εταίρου	Θεματικό Πεδίο
<b>FP7-SSH-2009-A</b>	<b>EUNAMUS:</b> European national museums: Identity politics, the uses of the past and the European citizen	Πανεπιστήμιο Αιγαίου	Τμήμα Πολιτισμικής Τεχνολογίας και Επικοινωνίας	Επ. Καθ. Μπούνια Αλεξάνδρα	Ο πολίτης στην Ευρωπαϊκή Ένωση

## 5.2. Οι φορείς που συμμετέχουν

Στην ενότητα αυτή παρουσιάζεται η συμμετοχή των ελληνικών οργανισμών ανά Περιφέρεια, σύμφωνα με την κατηγοριοποίηση Frascati.

### Πίνακας 17:

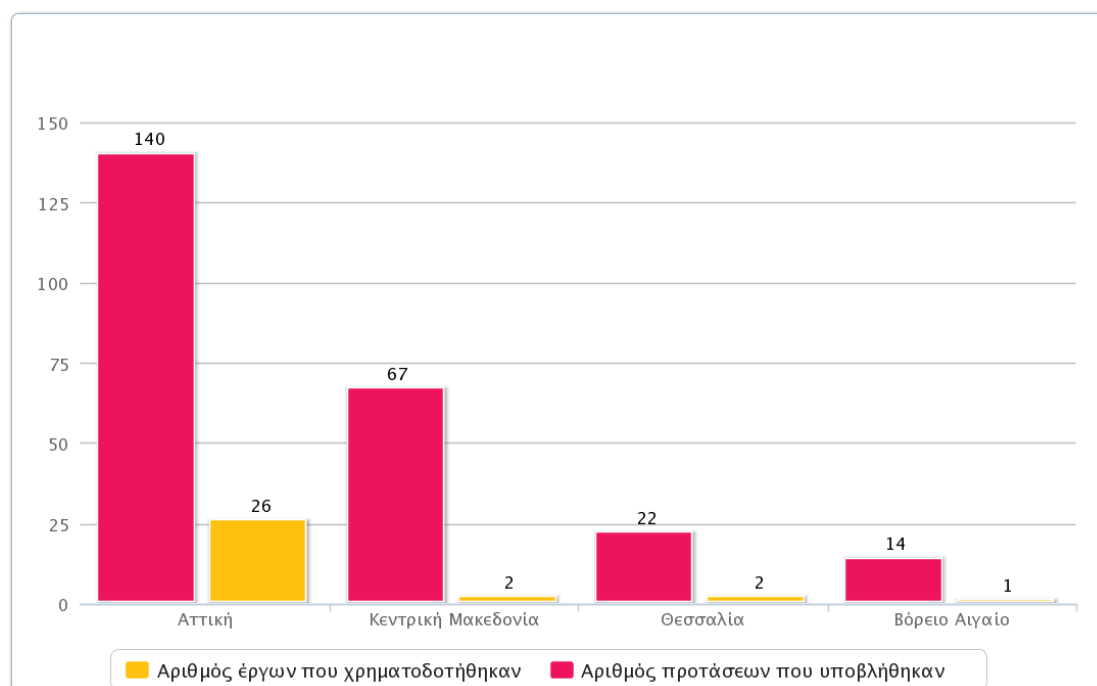
Συμμετοχή φορέων τριτοβάθμιας εκπαίδευσης ανά Περιφέρεια

Ελληνικοί φορείς τριτοβάθμιας εκπαίδευσης	Συμμετοχή σε προτάσεις που υποβλήθηκαν	Συμμετοχή σε έργα	% επιτυχίας	Μοναδικοί οργανισμοί που χρηματοδοτούνται	Προϋπολογισμός
<b>Αττική</b>	140	14	10,00%	6	3.687.920,66
<b>Κεντρική Μακεδονία</b>	67	2	2,99%	2	337.816,80
<b>Θεσσαλία</b>	22	2	9,09%	1	336.580,00
<b>Κρήτη</b>	19	0	0	0	0
<b>Δυτική Ελλάδα</b>	16	0	0	0	0
<b>Βόρειο Αιγαίο</b>	14	1	7,14%	1	175.678,00

Υποβλήθηκαν επίσης προτάσεις από 10 οργανισμούς στην Ανατολική Μακεδονία – Θράκη, 9 στην Ήπειρο, 7 στην Πελοπόννησο, 3 στη Δυτική Μακεδονία, 2 στις Ιόνιους Νήσους και 1 στη Στερεά Ελλάδα, χωρίς ωστόσο να χρηματοδοτηθεί καμία από αυτές.

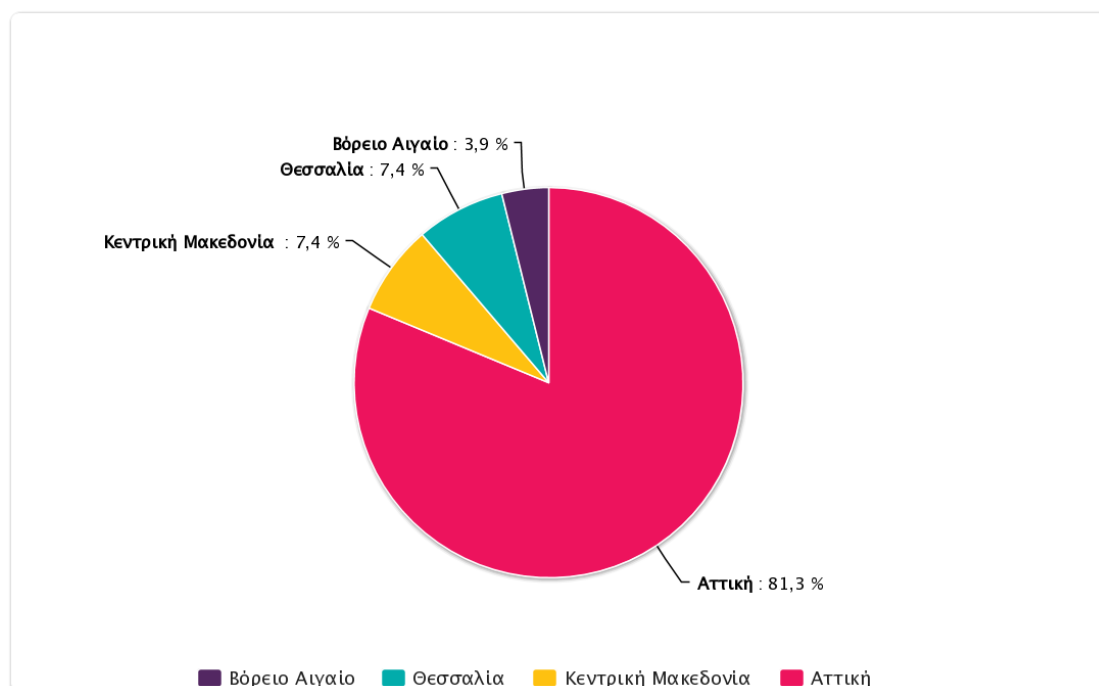
### Διάγραμμα 8 :

Αριθμός προτάσεων και έργων με συμμετοχή φορέων τριτοβάθμιας εκπαίδευσης ανά Περιφέρεια



### Διάγραμμα 9 :

Προϋπολογισμός έργων (Κοινοτική Χρηματοδότηση)  
με συμμετοχή φορέων τριτοβάθμιας εκπαίδευσης ανά Περιφέρεια



Στην περιφέρεια Αττικής συμμετείχαν 45 κρατικοί φορείς σε προτάσεις και χρηματοδοτήθηκαν 7 έργα με συμμετοχή 4 φορέων, στους οποίους αναλογεί κοινοτική χρηματοδότηση 968952,20. Το ποσοστό επιτυχίας είναι μηδενικό για τους κρατικούς φορείς στις υπόλοιπες περιφέρειες (Κρήτη: 8, Κεντρική Μακεδονία: 4, Θεσσαλία: 1, Δυτική Ελλάδα: 1, Ανατολική Μακεδονία-Θράκη:1, Ήπειρος: 1, Στερεά Ελλάδα: 1).

Παρόμοια είναι η εικόνα για τα ιδιωτικά μη κερδοσκοπικά ιδρύματα, όπου και πάλι η Αττική έχει τα πρωτεία με τη χρηματοδότηση 2 φορέων σε 4 έργα (ποσοστό επιτυχίας: 6,06%, κοινοτική χρηματοδότηση: 926408,00) ενώ δεν χρηματοδοτούνται οι προτάσεις που υποβάλλονται από 12 αντίστοιχους φορείς από την Κεντρική Μακεδονία, Στερεά Ελλάδα, Δυτική Ελλάδα, Ιονίους Νήσους και Νότιο Αιγαίο.

### Πίνακας 18: Συμμετοχή επιχειρήσεων ανά Περιφέρεια

Επιχειρήσεις	Συμμετοχή σε προτάσεις που υποβλήθηκαν	Συμμετοχή σε έργα	% επιτυχίας	Μοναδικοί οργανισμοί που χρηματοδοτούνται	Προϋπολογισμός
Αττική	47	1	2,13%	1	260.965
Κεντρική Μακεδονία	15	2	13,33%	2	477.118

Υποβλήθηκαν επίσης προτάσεις από 6 οργανισμούς στην Δυτική Ελλάδα, 5 στη Θεσσαλία, 1 στο Νότιο Αιγαίο και 1 στη Δυτική Μακεδονία, χωρίς ωστόσο να χρηματοδοτηθεί καμία από αυτές.

## 6. Οι Έλληνες αξιολογητές

Η αξιολόγηση των προτάσεων που υποβάλλονται στο πρόγραμμα πραγματοποιείται από ανεξάρτητους εμπειρογνώμονες, τους οποίους επιλέγει η Ευρωπαϊκή Επιτροπή με βάση την επιστημονική κατάρτιση ή την εξειδίκευσή τους. Η συμμετοχή Ελλήνων επιστημόνων στις επιτροπές αξιολόγησης συνδέεται με την επίδοση της χώρας στο πρόγραμμα.

### Πίνακας 19:

Έλληνες αξιολογητές στο πρόγραμμα «Κοινωνικο-οικονομικές και Ανθρωπιστικές Επιστήμες»

Όνομα	Οργανισμός	Θέση/ Τμήμα
Καθ. Λένα Τσιπούρη	Εθνικό και Καποδιστριακό Πανεπιστήμιο Αθηνών	Τμήμα Οικονομικών Επιστημών
Καθ. Susannah Verney	Εθνικό και Καποδιστριακό Πανεπιστήμιο Αθηνών	Σχολή Νομικών, Οικονομικών και Πολιτικών Επιστημών
Καθ. Εμμανουήλ Κούκιος	Εθνικό Μετσόβιο Πολυτεχνείο	Τμήμα Χημικών Μηχανικών
Καθ. Πάνος Τσακλόγλου	Οικονομικό Πανεπιστήμιο Αθηνών	Τμήμα Διεθνών και Ευρωπαϊκών Σπουδών
Καθ. Μαρία Στρατηγάκη	Πάντειο Πανεπιστήμιο	Τμήμα Κοινωνικής Πολιτικής
Δρ Μαρία Κούση	Πανεπιστήμιο Κρήτης	Σχολή Κοινωνικών Επιστημών
Δρ Αλέξανδρος Ξενάκης	Πανεπιστήμιο Μακεδονίας	
Δρ Ιωάννης Στιβαχτής	Virginia Polytechnic Institute and State University	
Δρ Χρυσοπηγή Μπραίλα	University of Milano-Bicocca	
Καθ. Θέμης Παλπανάς	University of Trento	
Κα Δέσποινα Τσιαφάκη	Ερευνητικό Κέντρο ΑΘΗΝΑ, Ινστιτούτο Πολιτιστικής και Εκπαιδευτικής Τεχνολογίας	
Καθ. Αντώνης Molho	The European University Institute	
Δρ Άννα Τριανταφυλλίδου	Ελληνικό Ίδρυμα Ευρωπαϊκής και Εξωτερικής Πολιτικής, The European University Institute (Robert Schuman Centre for Advanced Studies)	Ερευνήτρια
Δρ Ρουμπίνη Γρώπα	Ελληνικό Ίδρυμα Ευρωπαϊκής και Εξωτερικής Πολιτικής	Ερευνήτρια



Δρ Αρτέμης Κουρτέσης	ΑΚΤΙΣ ΑΤΕ	
Δρ Αστέριος Χατζηπαραδείσης	Διαχειριστική Αρχή του Επιχειρησιακού Προγράμματος Ανταγωνιστικότητα και Επιχειρηματικότητα	Προϊστάμενος Μονάδας
Κα Μαγδαληνή Τριανταφυλλίδη	Γενική Γραμματεία Δια Βίου Μάθησης, Υπουργείο Παιδείας και Θρησκευμάτων, Πολιτισμού και Αθλητισμού	
Κα Αγγελική Κωτσαντώνη		Δικηγόρος

Στις αξιολογήσεις συμμετείχαν συνολικά 18 Έλληνες εμπειρογνώμονες. Δέκα αξιολογητές προέρχονται από πέντε Πανεπιστήμια στην Ελλάδα (Εθνικό και Καποδιστριακό Πανεπιστήμιο Αθηνών, Εθνικό Μετσόβιο Πολυτεχνείο, Οικονομικό Πανεπιστήμιο Αθηνών, Πάντειο Πανεπιστήμιο, Πανεπιστήμιο Κρήτης, Πανεπιστήμιο Μακεδονίας) και τρία Πανεπιστήμια στο εξωτερικό (Virginia Polytechnic Institute and State University, University of Milano-Bicocca, University of Trento), δυο αξιολογητές εργάζονται σε ερευνητικά κέντρα (Ερευνητικό Κέντρο ΑΘΗΝΑ και The European University Institute), δυο είναι από το Ελληνικό Ίδρυμα Ευρωπαϊκής και Εξωτερικής Πολιτικής και ένας από επιχείρηση (ΑΚΤΙΣ ΑΤΕ). Τέλος υπάρχουν και δυο αξιολογητές από τον οργανισμό που είναι αρμόδιος για τη χάραξη της ερευνητικής πολιτικής (Γενική Γραμματεία Έρευνας & Τεχνολογίας) και από τον οργανισμό που είναι αρμόδιος για τη διαχείριση μεγάλου προγράμματος χρηματοδότησης (Διαχειριστική Αρχή του Επιχειρησιακού Προγράμματος Ανταγωνιστικότητα και Επιχειρηματικότητα).

Το Εθνικό και Καποδιστριακό Πανεπιστήμιο Αθηνών προπορεύεται στον αριθμό αξιολογητών με δυο εμπειρογνώμονες, ενώ κάποιοι εμπειρογνώμονες έχουν κληθεί σε περισσότερες από μια αξιολογήσεις. Όσον αφορά το φύλο των αξιολογητών, δέκα από τους δεκαοχτώ αξιολογητές είναι γυναίκες.

## 7. Ο αντίκτυπος του προγράμματος στον Ευρωπαϊκό Χώρο Έρευνας

Τα τελευταία χρόνια, η σημασία της έρευνας στις Κοινωνικο-οικονομικές και ανθρωπιστικές επιστήμες αποδεικνύεται με την ύπαρξη διακριτής θεματικής ενότητας στα Προγράμματα Πλαίσιο. Η ανάπτυξη των ικανοτήτων των κοινωνικό-οικονομικών και ανθρωπιστικών επιστημών στον Ευρωπαϊκό Χώρο Έρευνας αντικατοπτρίζει την όλο και μεγαλύτερη αναγνώριση της συνεισφοράς τους στις προκλήσεις που η Ευρωπαϊκή Ένωση (Ε.Ε.) καλείται να αντιμετωπίσει.

Η εμπειρογνωμοσύνη στις Κοινωνικο-οικονομικές και ανθρωπιστικές επιστήμες έχει αυξανόμενη σημασία στην εξάσκηση μιας πολιτικής αποφάσεων «βάσει στοιχείων» και την αξιολόγηση της πολιτικής με έμφαση στη συνέπεια και στην ορθολογιστική διαχείριση των δημόσιων πόρων.

Τα αποτελέσματα της έρευνας στον τομέα αυτό, ενδυναμώνουν τις πολιτικές της Ευρωπαϊκής Ένωσης (Ε.Ε.), συμπεριλαμβανομένου του Ευρωπαϊκού Χώρου Έρευνας (Ε.Χ.Ε.). Η ενσωμάτωση των αποτελεσμάτων στις πολιτικές που διαμορφώνονται, έχει σημαντικό αντίκτυπο στην κατάρτιση, την απασχόληση και κατ' επέκταση στον τρόπο δράσης της Ευρωπαϊκής Ένωσης (Ε.Ε.).

Ταυτόχρονα, οι διεθνείς συγκρίσεις οδηγούν σε ποιοτικά άλματα σχετικά με την κατανόηση των εθνικών φαινομένων, παρά τις διαφορές της ευρωπαϊκής πολιτικής έρευνας από τις εθνικές πολιτικές. Κατά την έρευνα που πραγματοποιήθηκε στο πλαίσιο του δικτύου των Εθνικών Σημείων Επαφής<sup>30</sup>, δύο στους τρεις ερευνητές δήλωσαν πως το βασικό κίνητρο για τη συμμετοχή τους στο πρόγραμμα είναι το διεθνές ερευνητικό περιβάλλον και οι διεπιστημονικές ευκαιρίες που προσφέρει. Η αξιολόγηση αυτή προσυπογράφεται από έναν συντονιστή έργου στο Ηνωμένο Βασίλειο, ο οποίος δήλωσε ότι "το πιο σημαντικό κίνητρο για συμμετοχή σε ένα έργο είναι η πληθώρα διεθνών επαφών που αναπτύσσει κανείς στη διάρκειά του. Αυτό επιτρέπει μια διευρυμένη προσέγγιση, καθώς και τη γνώση για το πώς επιλύονται κοινωνικά προβλήματα σε άλλες χώρες".

Παρόμοια είναι και τα συμπεράσματα της έκθεσης «Evaluation of the Impact of the Framework Programme on the Formation of the ERA in Social Sciences and Humanities (SSH)», όπου αναφέρεται ότι το πρόγραμμα συμβάλλει στην ανάπτυξη συνεργασιών μεταξύ νέων και έμπειρων ερευνητών εντός και εκτός Ευρώπης, στην επιμόρφωσή τους μέσω της κινητικότητας και δικτύωσής τους και στην αύξηση των δημοσιεύσεών τους<sup>31</sup>. Επίσης, αναφέρεται ότι η έρευνα στον τομέα αυτό ενισχύεται και από άλλα προγράμματα όπως το πρόγραμμα Marie-Curie και ΙΔΕΕΣ, όπου οι προκηρύξεις είναι ανοικτές σε όλα τα θεματικά πεδία των Κοινωνικο-οικονομικών και Ανθρωπιστικών Επιστημών. Παράλληλα, τα δεδομένα έργων<sup>32</sup> που έχουν χρηματοδοτηθεί από το πρόγραμμα Κοινωνικο-οικονομικές και ανθρωπιστικές και τα προηγούμενα με αυτό συναφή προγράμματα στο 5ο και 6ο Πρόγραμμα Πλαίσιο, είναι διαθέσιμα μέσω έργων που χρηματοδοτήθηκαν από το ευρωπαϊκό πρόγραμμα των Ερευνητικών Υποδομών. Το γεγονός αυτό έχει συμβάλει σημαντικά στην προαγωγή της έρευνας και της διαμόρφωσης αντίστοιχων ευρωπαϊκών κοινωνικών πολιτικών.

<sup>30</sup> Evaluation of the Impact of the Framework Programme on the Formation of the ERA in Social Sciences and Humanities (SSH), 2010, European Commission

<sup>31</sup> 6 από τα 30 έργα (20%) έχουν δημοσιεύσει τα ερευνητικά τους αποτελέσματα με ανοικτή πρόσβαση, μέσω του ευρωπαϊκού δικτύου OpenAIRE

<sup>32</sup> Databases from socio-economic research projects for policymaking, 2011, European Commission, [http://ec.europa.eu/research/social-sciences/pdf/database-from-ssh-policymaking-projects\\_en.pdf](http://ec.europa.eu/research/social-sciences/pdf/database-from-ssh-policymaking-projects_en.pdf)

## 8. Συνοπτική παρουσίαση άλλων προκηρύξεων του προγράμματος

Την περίοδο 2007-2012, εκτός από τις κύριες προκηρύξεις του προγράμματος (FP7-SSH), ανακοινώθηκαν 6 επιπλέον προσκλήσεις, που παρουσιάζονται στον παρακάτω πίνακα.

**Πίνακας 20:** Η ελληνική συμμετοχή στις προκηρύξεις ERANETs & OCEAN 2010

Κωδικός προκήρυξης	Προϋπολογισμός προκήρυξης (εκατ. ευρώ)	Προτάσεις που υποβλήθηκαν από όλη την Ευρώπη	Προτάσεις που αξιολογήθηκαν από όλη την Ευρώπη	Αριθμός Συμβολαίων σε όλη την Ευρώπη	Ποσοστό Επιτυχίας ( Συμβόλαια/αξιολόγηση)	Προτάσεις που υποβλήθηκαν με Έλληνα συντονιστή	Προτάσεις που υποβλήθηκαν με Έλληνα εταίρο <sup>33</sup>	Συμβόλαια με Έλληνα συντονιστή	Συμβόλαια με Έλληνα εταίρο	Ποσοστό επιτυχίας ελληνικών προτάσεων (εταίροι/συντονιστές)	Απορρόφηση προϋπολογισμού στην Ελλάδα
FP7-ERANET-2007-RTD	5	2	1	0	0,00%	0	0	0	0	0	0
FP7-ERANET-2008-RTD	10	1	1	1	100,00 %	0	0	0	0	0	0
FP7-ERANET-2009-RTD	3	2	2	0	0,00%	0	0	0	0	0	0
FP7-OCEAN-2010	1	1	1	0	0,00%	0	0	0	0	0	0
FP7-ERANET-2011-RTD	8	1	1	1	100,00 %	0	0	0	0	0	0
FP7-ERANET-2012-RTD	5,5	1	1	1	100,00 %	0	0	0	0	0	0

<sup>33</sup> Οι προτάσεις στις οποίες συμμετέχουν ελληνικοί οργανισμοί και ως συντονιστές και ως εταίροι καταγράφονται διπλά (και τις δύο σχετικές στήλες).

Όσον αφορά τις προκηρύξεις για τα ευρωπαϊκά έργα δικτύωσης ERANETs, τα οποία υποστηρίζουν τη συνεργασία, το συντονισμό και τη σύγκλιση των εθνικών ερευνητικών δράσεων με στόχο την ενδυνάμωση του Ευρωπαϊκού Χώρου Έρευνας, υποβλήθηκαν 7 προτάσεις και χρηματοδοτήθηκαν οι τρεις στον τομέα των Κοινωνικο-οικονομικών και ανθρωπιστικών επιστημών: το έργο HERA - Humanities in the European Research Area (<http://www.heranet.info>), το έργο NORFACE - New Opportunities for Research Funding Cooperation in Europe (<http://www.norface.org/>) και το έργο NORFACE PLUS – Norface Transnational Programme on Migration. Αξίζει να σημειωθεί ότι δεν υπήρχε ελληνική συμμετοχή στα έργα που χρηματοδοτήθηκαν από τις προκηρύξεις αυτές, παράλο που στο 6<sup>ο</sup> ΠΠ η Γενική Γραμματεία Έρευνας και Τεχνολογίας συμμετείχε σε 2 έργα ERANETs με τίτλο «WORK-IN-NET» και «FORSOCIETY».





ΕΘΝΙΚΟ ΚΕΝΤΡΟ  
ΤΕΚΜΗΡΙΩΣΗΣ

NATIONAL  
DOCUMENTATION  
CENTRE

Βασ. Κωνσταντίνου 48  
11635, Αθήνα

Τηλ.: 210 7273900-1,

Fax: 210 7246824

e-mail: [ekt@ekt.gr](mailto:ekt@ekt.gr)

[www.ekt.gr](http://www.ekt.gr)

ISBN: 978-618-80175-5-9 (pdf)