

Κωνσταντίνος Π. Τσιούφης

Καθηγητής Καρδιολογίας ΕΚΠΑ

Πρόεδρος Ελληνικής Καρδιολογικής Εταιρείας (ΕΚΕ) (2017-18)

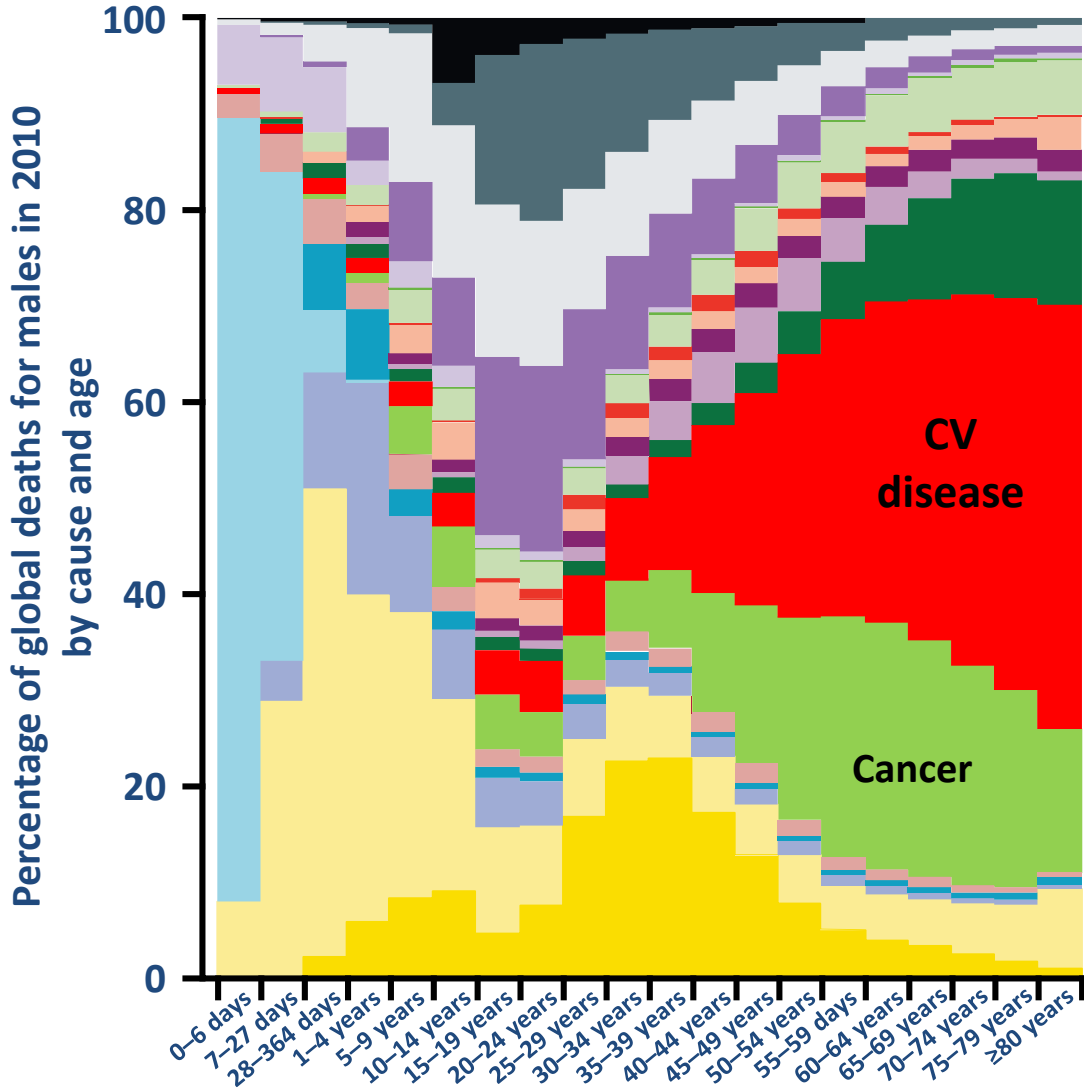
President of European Society of Hypertension (ESH) (2017-19)

Αθήνα 3 Απριλίου 2019

Επισήμανση 1

**Οι καρδιαγγειακές Παθήσεις εξακολουθούν να αποτελούν
την πρώτη αιτία θανάτου σε όλο τον κόσμο**


Globally, CVD is the most common non-communicable cause of death



Lozano et al. Lancet 2012;380:2095-128

The first ESC Atlas statistics publication

CVD accounts for >50% of all deaths in many middle income countries compared with <30% in the high income countries of Western Europe



ESC
European Society
of Cardiology

European Heart Journal (2017) 0, 1-72
doi:10.1093/eurheartj/ehv628

SPECIAL ARTICLE

European Society of Cardiology: Cardiovascular Disease Statistics 2017

On behalf of the Atlas Writing Group
 Atlas is a compendium of cardiovascular statistics compiled by the European Heart Agency, a department of the European Society of Cardiology
 Developed in collaboration with the national societies of the European Society of Cardiology member countries
 Adam Timmis¹* (Chair Writing Group, UK), Nick Townsend² (UK), Chris Gale³ (UK), Rick Grobbee⁴ (Netherlands), Nikos Maniadakis⁵ (Greece), Marcus Flather⁶ (UK), Elizabeth Wilkins⁷ (UK), Lucy Wright² (UK), Rimke Vos⁸ (Netherlands), Jeroen Bax⁷ (Netherlands), Maxim Blum⁹ (Romania), Fausto Pinto⁸ (Portugal), and Panos Vardas⁵ (Greece)

¹Department of Cardiology, Barts Heart Centre, Queen Mary University, West Smithfield, London EC1A 7BE, UK; ²Nottingham Department of Population Health, University of Oxford, Old Road Campus, Headington, Oxford OX3 7BN, UK; ³Division of Epidemiology, Medical Research Council Bioinformatics Centre, Leeds Institute of Cardiovascular and Metabolic Medicine, Worsley Building, Level 11, Clarendon Way University of Leeds, Leeds, LS2 9JT, UK; ⁴Department of Clinical Epidemiology, University Medical Center, Heidelberg, 100, 3384 CX, Utrecht, Netherlands; ⁵European Society of Cardiology Health Policy Unit, European Heart Health Institute, 29 Square de Pleuss, 4th Floor, B-1000 Brussels, Belgium; ⁶Department of Medicine and Health Sciences, Harvard Medical School, University of East Anglia, Norwich Research Park, Norwich NR4 7TJ, UK; ⁷Department of Cardiology, Leiden University Medical Center, Albinusdreef 2, 2332 ZA Leiden, Netherlands; and ⁸Department of Cardiology, University Hospital Santa Maria, University of Lisbon, Avenida Professor Egas Moniz, 1649-028 Lisbon, Portugal

Received 22 September 2017; editorial decision 9 October 2017; accepted 26 October 2017

Aims

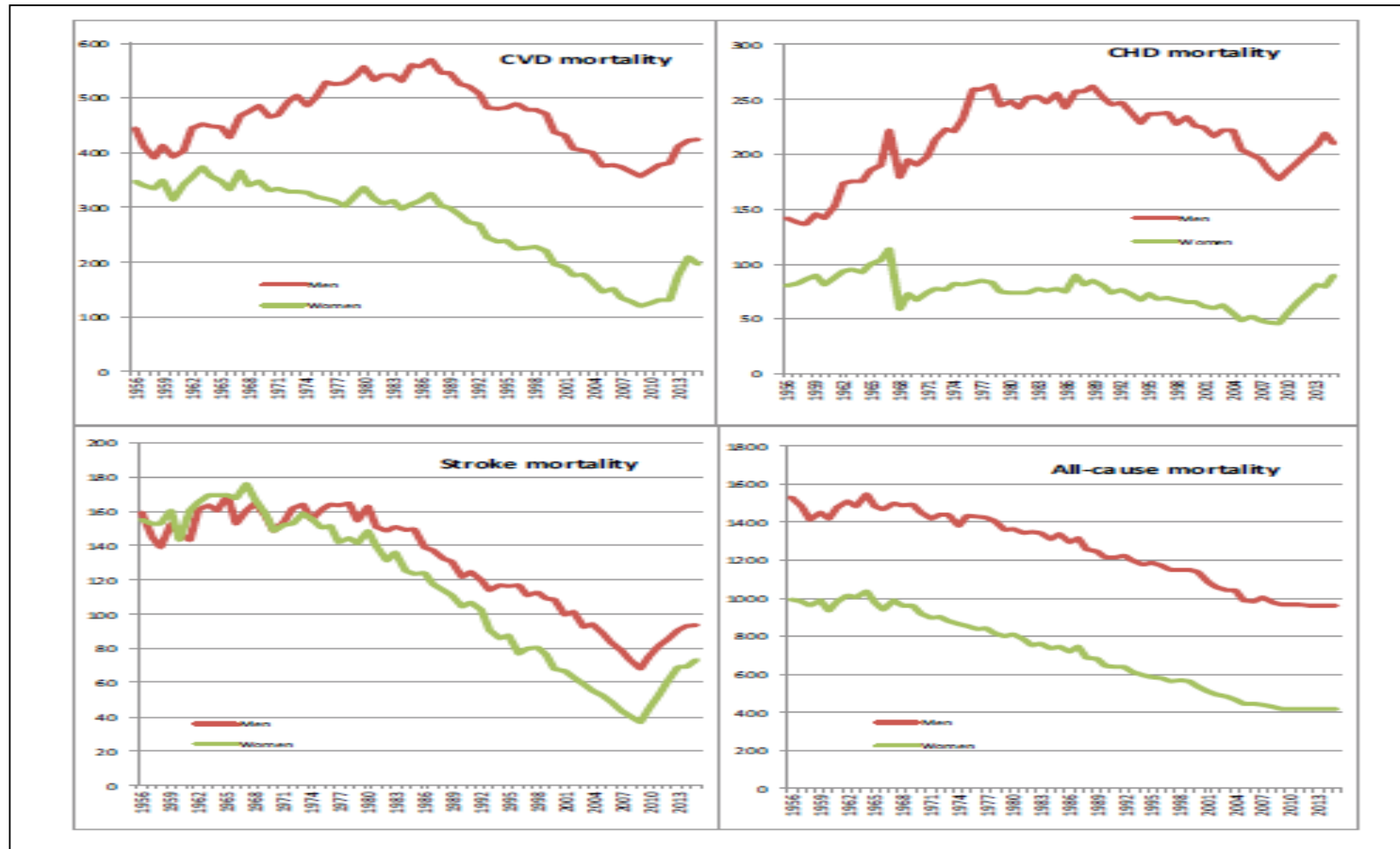
The European Society of Cardiology (ESC) Atlas has been compiled by the European Heart Agency to document cardiovascular disease (CVD) statistics of the 56 ESC member countries. A major aim of this 2017 data presentation has been to compare high-income and middle-income ESC member countries to identify inequalities in disease burden, outcomes, and service provision.

Methods and results

The Atlas utilizes a variety of data sources, including the World Health Organization, the Institute for Health Metrics and Evaluation, and the World Bank to document risk factors, prevalence, and mortality of cardiovascular disease and national economic indicators. It also includes novel ESC-sponsored survey data of health infrastructure and cardiovascular service provision provided by the national societies of the ESC member countries. Data presentation is descriptive with no attempt to attach statistical significance to differences observed in stratified analyses. Important differences were identified between the high-income and middle-income member countries of the ESC with regard to CVD risk factors, disease incidence, and mortality. For both women and men, the age-standardized prevalence of hypertension was lower in high-income countries (18% and 27%) compared with middle-income countries (24% and 30%). Smoking prevalence in men (not women) was also lower (26% vs. 41%) and together these inequalities are likely to have contributed to the higher CVD mortality in middle-income countries. Declines in CVD mortality have seen cancer becoming a more common cause of death in a number of high-income member countries, but in middle-income countries declines in CVD mortality have been less consistent where CVD remains the leading cause of death. Inequalities in CVD mortality are emphasized by the smaller contribution they make to potential years of life lost in high-income countries compared with middle-income countries both for women (13% vs. 23%) and men (20% vs. 27%). The downward mortality trends for CVD may, however, be threatened by the

* Corresponding author. Tel: +44 20 3761 8715, Email: ad.timmis@nhs.uk
 Published on behalf of the European Society of Cardiology. All rights reserved © The Author 2017. For permissions, please email: journals.permissions@oup.com.

Mortality time trends in Greece (1956–2015); *Mortality rates were calculated per 100,000 persons*



Επισήμανση 2

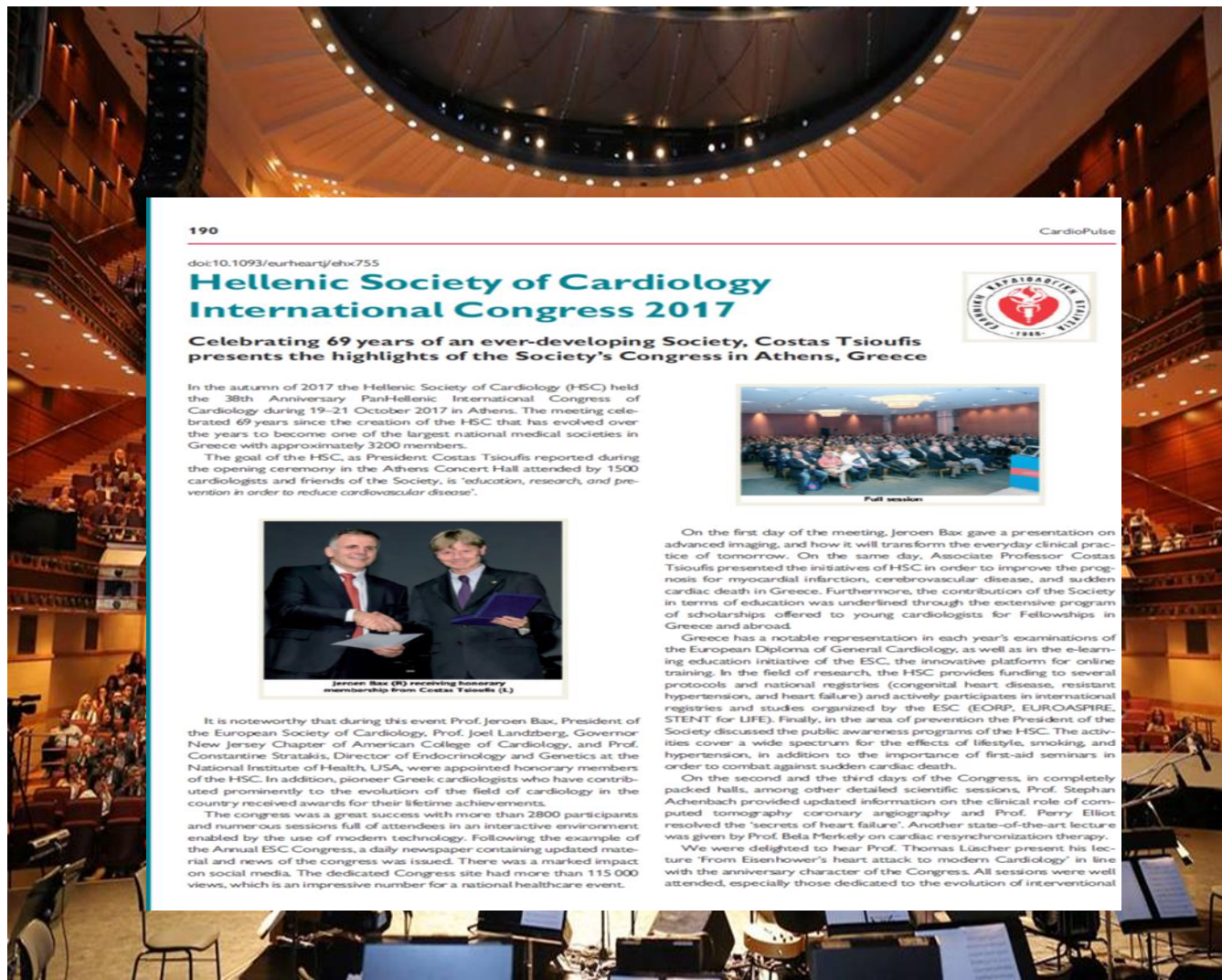
Η Ελληνική Καρδιολογική Εταιρεία (ΕΚΕ) πρωτοστατεί στη μάχη για τη μείωση της καρδιαγγειακής νοσηρότητας και θνητότητας

1948-2018: 70 ΧΡΟΝΙΑ ΕΚΕ



ΟΚΤΩΒΡΙΟΣ 2017

ΟΚΤΩΒΡΙΟΣ 2018



190 CardioPulse

doi:10.1093/eurheartj/ehx755

Hellenic Society of Cardiology International Congress 2017

Celebrating 69 years of an ever-developing Society, Costas Tsioufis presents the highlights of the Society's Congress in Athens, Greece



In the autumn of 2017 the Hellenic Society of Cardiology (HSC) held the 38th Anniversary Pan-Hellenic International Congress of Cardiology during 19-21 October 2017 in Athens. The meeting celebrated 69 years since the creation of the HSC that has evolved over the years to become one of the largest national medical societies in Greece with approximately 3200 members.

The goal of the HSC, as President Costas Tsioufis reported during the opening ceremony in the Athens Concert Hall attended by 1500 cardiologists and friends of the Society, is 'education, research, and prevention in order to reduce cardiovascular disease'.



On the first day of the meeting, Jeroen Bax gave a presentation on advanced imaging, and how it will transform the everyday clinical practice of tomorrow. On the same day, Associate Professor Costas Tsioufis presented the initiatives of HSC in order to improve the prognosis for myocardial infarction, cerebrovascular disease, and sudden cardiac death in Greece. Furthermore, the contribution of the Society in terms of education was underlined through the extensive program of scholarships offered to young cardiologists for Fellowships in Greece and abroad.

Greece has a notable representation in each year's examinations of the European Diploma of General Cardiology, as well as in the e-learning education initiative of the ESC, the innovative platform for online training. In the field of research, the HSC provides funding to several protocols and national registries (congenital heart disease, resistant hypertension, and heart failure) and actively participates in international registries and studies organized by the ESC (EORP, EUROASPIRE, STENT for LIFE). Finally, in the area of prevention the President of the Society discussed the public awareness programs of the HSC. The activities cover a wide spectrum for the effects of lifestyle, smoking, and hypertension, in addition to the importance of first-aid seminars in order to combat against sudden cardiac death.

On the second and the third days of the Congress, in completely packed halls, among other detailed scientific sessions, Prof. Stephan Achenbach provided updated information on the clinical role of computed tomography coronary angiography and Prof. Perry Elliot resolved the 'secrets of heart failure'. Another state-of-the-art lecture was given by Prof. Bela Merkely on cardiac resynchronization therapy.

We were delighted to hear Prof. Thomas Lüscher present his lecture 'From Eisenhower's heart attack to modern Cardiology' in line with the anniversary character of the Congress. All sessions were well attended, especially those dedicated to the evolution of interventional



It is noteworthy that during this event Prof. Jeroen Bax, President of the European Society of Cardiology, Prof. Joel Landberg, Governor New Jersey Chapter of American College of Cardiology, and Prof. Constantine Stratakis, Director of Endocrinology and Genetics at the National Institute of Health, USA, were appointed honorary members of the HSC. In addition, pioneer Greek cardiologists who have contributed prominently to the evolution of the field of cardiology in the country received awards for their lifetime achievements.

The congress was a great success with more than 2800 participants and numerous sessions full of attendees in an interactive environment enabled by the use of modern technology. Following the example of the Annual ESC Congress, a daily newspaper containing updated material and news of the congress was issued. There was a marked impact on social media. The dedicated Congress site had more than 115 000 views, which is an impressive number for a national healthcare event.



1948-2018
70 ΧΡΟΝΙΑ
ΕΠΙΣΤΗΜΟΝΙΚΗΣ
& ΚΟΙΝΩΝΙΚΗΣ
ΠΡΟΣΦΟΡΑΣ

First target

ΟΞΥ ΕΜΦΡΑΓΜΑ ΤΟΥ ΜΥΟΚΑΡΔΙΟΥ (ΟΕΜ) ΧΡΟΝΟΣ = ΜΥΟΚΑΡΔΙΟ

Δίκτυα πρωτογενούς αγγειοπλαστικής σε όλη την Ελλάδα
Πιλοτική εφαρμογή του προγράμματος προνοσοκομειακής
διάγνωσης του εμφράγματος του μυοκαρδίου σε
συνεργασία με το ΕΚΑΒ



STENT FOR LIFE

Second Target

Ενημέρωση του Κοινού για θέματα Πρόληψης

ΠΡΟΛΗΨΗ ΤΟΥ ΕΜΦΡΑΓΜΑΤΟΣ, ΤΟΥ ΑΓΓΕΙΑΚΟΥ ΕΓΚΕΦΑΛΙΚΟΥ ΕΠΕΙΣΟΔΙΟΥ ΚΑΙ ΤΗΣ ΚΑΡΔΙΑΚΗΣ ΑΝΕΠΑΡΚΕΙΑΣ



ΚΕΡΚΥΡΑ



ΚΑΛΑΜΑΤΑ



ΛΑΜΙΑ



ΚΙΛΚΙΣ



Ενημέρωση του Κοινού για θέματα Πρόληψης

ΠΡΟΛΗΨΗ ΤΟΥ ΕΜΦΡΑΓΜΑΤΟΣ, ΤΟΥ ΑΓΓΕΙΑΚΟΥ ΕΓΚΕΦΑΛΙΚΟΥ ΕΠΕΙΣΟΔΙΟΥ ΚΑΙ ΤΗΣ ΚΑΡΔΙΑΚΗΣ ΑΝΕΠΑΡΚΕΙΑΣ



ΜΥΤΙΛΗΝΗ

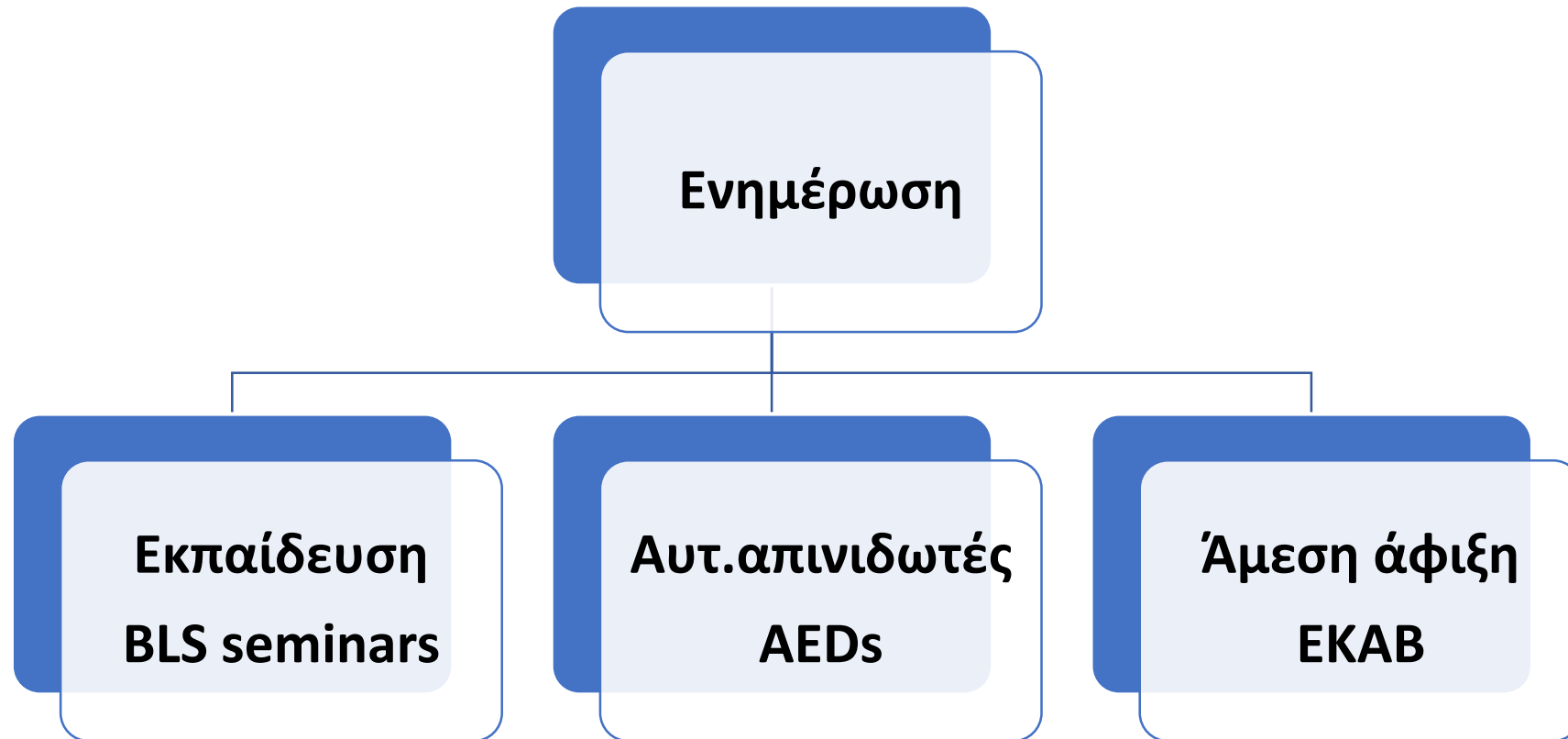
ΑΓΡΙΝΙΟ



ΠΡΟΛΗΨΗ ΚΑΙ ΑΝΤΙΜΕΤΩΠΙΣΗ ΤΟΥ ΑΙΦΝΙΔΙΟΥ ΚΑΡΔΙΑΚΟΥ ΘΑΝΑΤΟΥ



Third target



ΑΙΦΝΙΔΙΟΣ ΚΑΡΔΙΑΚΟΣ ΘΑΝΑΤΟΣ



Στο λεκανοπέδιο Αττικής σημειώνονται:

2500

ΕΤΗΣΙΟΙ ΑΙΦΝΙΔΙΟΙ ΘΑΝΑΤΟΙ

16%

ΑΙΦΝΙΔΙΟΙ ΘΑΝΑΤΟΙ ΣΕ
ΔΗΜΟΣΙΟΥΣ ΧΩΡΟΥΣ

7

ΗΜΕΡΗΣΙΟΙ ΑΙΦΝΙΔΙΟΙ ΘΑΝΑΤΟΙ

X
3-5 ΚΡΙΣΙΜΑ ΛΕΠΤΑ

ΜΕΤΑ ΤΗΝ ΑΝΑΚΟΠΗ ΧΩΡΙΖΟΥΝ ΤΗ ΖΩΗ ΑΠΟ ΤΟ ΘΑΝΑΤΟ



BLS σε όλη την Ελλάδα από την ΕΚΕ

BLS ΣΕ ΟΛΗ ΤΗΝ ΕΛΛΑΔΑ ΑΠΟ ΤΗΝ ΕΚΕ



ERC



| | | | | | | | |
|--------|------------------|-------------|---|--------|------------------|-------------|---|
| 101107 | BLS/AED provider | 25 Jul 2014 | Hellenic Cardiological Society - Athanasios Diakos Fokida, Athanasios Diakos, Fokida, 33063, Fokida | 101107 | BLS/AED provider | 25 Jul 2014 | Hellenic Cardiological Society - Athanasios Diakos Fokida, Athanasios Diakos, Fokida, 33063, Fokida |
| 100315 | ILS provider | 29 Jun 2014 | ΕΕΕΠΦ(HSPEC)Sotiria General Hospital,ENE,KEK,, Mesogeion 152, 11527, Athens | 100315 | ILS provider | 29 Jun 2014 | ΕΕΕΠΦ(HSPEC)Sotiria General Hospital,ENE,KEK,, Mesogeion 152, 11527, Athens |
| 100314 | ILS provider | 28 Jun 2014 | ΕΕΕΠΦ(HSPEC)Sotiria General Hospital,ENE,KEK,, Mesogeion 152, 11527, Athens | 100314 | ILS provider | 28 Jun 2014 | ΕΕΕΠΦ(HSPEC)Sotiria General Hospital,ENE,KEK,, Mesogeion 152, 11527, Athens |
| 97343 | BLS/AED provider | 08 Jun 2014 | Hellenic Cardiological Society - Kalymnos, Kalymnos, 85200, Kalymnos | 97343 | BLS/AED provider | 08 Jun 2014 | Hellenic Cardiological Society - Kalymnos, Kalymnos, 85200, Kalymnos |
| 97342 | BLS/AED provider | 08 Jun 2014 | Hellenic Cardiological Society - Kalymnos, Kalymnos, 85200, Kalymnos | 97342 | BLS/AED provider | 08 Jun 2014 | Hellenic Cardiological Society - Kalymnos, Kalymnos, 85200, Kalymnos |
| 101106 | BLS/AED provider | 07 Jun 2014 | Hellenic Cardiological Society - Kalymnos, Kalymnos, 85200, Kalymnos | 101106 | BLS/AED provider | 07 Jun 2014 | Hellenic Cardiological Society - Kalymnos, Kalymnos, 85200, Kalymnos |
| 101104 | BLS/AED provider | 07 Jun 2014 | Hellenic Cardiological Society - Kalymnos, Kalymnos, 85200, Kalymnos | 101104 | BLS/AED provider | 07 Jun 2014 | Hellenic Cardiological Society - Kalymnos, Kalymnos, 85200, Kalymnos |
| 101103 | BLS/AED provider | 06 Jun 2014 | Hellenic Cardiological Society - Kalymnos, Kalymnos, 85200, Kalymnos | 101103 | BLS/AED provider | 06 Jun 2014 | Hellenic Cardiological Society - Kalymnos, Kalymnos, 85200, Kalymnos |
| 101102 | BLS/AED provider | 06 Jun 2014 | Hellenic Cardiological Society - Kalymnos, Kalymnos, 85200, Kalymnos | 101102 | BLS/AED provider | 06 Jun 2014 | Hellenic Cardiological Society - Kalymnos, Kalymnos, 85200, Kalymnos |
| 100069 | BLS/AED provider | 14 May 2014 | Hellenic Cardiological Society - Nursing Military School, Camp Saketta A, BST902, Athens | 100069 | BLS/AED provider | 14 May 2014 | Hellenic Cardiological Society - Nursing Military School, Camp Saketta A, BST902, Athens |
| 100068 | BLS/AED provider | 14 May 2014 | Hellenic Cardiological Society - Nursing Military School, Camp Saketta A, BST902, Athens | 100068 | BLS/AED provider | 14 May 2014 | Hellenic Cardiological Society - Nursing Military School, Camp Saketta A, BST902, Athens |
| 100067 | BLS/AED provider | 07 May 2014 | Hellenic Cardiological Society - Nursing Military School, Camp Saketta A, BST902, Athens | 100067 | BLS/AED provider | 07 May 2014 | Hellenic Cardiological Society - Nursing Military School, Camp Saketta A, BST902, Athens |
| 100065 | BLS/AED provider | 07 May 2014 | Hellenic Cardiological Society - Nursing Military School, Camp Saketta A, BST902, Athens | 100065 | BLS/AED provider | 07 May 2014 | Hellenic Cardiological Society - Nursing Military School, Camp Saketta A, BST902, Athens |
| 97616 | BLS/AED provider | 26 Mar 2014 | Hellenic Cardiological Society, Potamianou 6, 11528, ATHENS | 97616 | BLS/AED provider | 26 Mar 2014 | Hellenic Cardiological Society, Potamianou 6, 11528, ATHENS |
| 97206 | BLS/AED provider | 19 Mar 2014 | Hellenic Cardiological Society, Potamianou 6, 11528, ATHENS | 97206 | BLS/AED provider | 19 Mar 2014 | Hellenic Cardiological Society, Potamianou 6, 11528, ATHENS |
| 96544 | BLS/AED provider | 12 Mar 2014 | Hellenic Cardiological Society, Potamianou 6, 11528, ATHENS | 96544 | BLS/AED provider | 12 Mar 2014 | Hellenic Cardiological Society, Potamianou 6, 11528, ATHENS |
| 95754 | BLS/AED provider | 12 Feb 2014 | Hellenic Cardiological Society, Potamianou 6, 11528, ATHENS | 95754 | BLS/AED provider | 12 Feb 2014 | Hellenic Cardiological Society, Potamianou 6, 11528, ATHENS |
| 95478 | BLS/AED provider | 11 Feb 2014 | Hellenic Cardiological Society, Potamianou 6, 11528, ATHENS | 95478 | BLS/AED provider | 11 Feb 2014 | Hellenic Cardiological Society, Potamianou 6, 11528, ATHENS |
| 94188 | ALS provider | 24 Jan 2014 | HELLENIC CARDIOLOGICAL SOCIETY, 6, POTAMIANOU STR., 11528, ILISSIA - ATHENS | 94188 | ALS provider | 24 Jan 2014 | HELLENIC CARDIOLOGICAL SOCIETY, 6, POTAMIANOU STR., 11528, ILISSIA - ATHENS |
| 93454 | BLS/AED provider | 15 Jan 2014 | Hellenic Cardiological Society, Potamianou 6, 11528, ATHENS | 93454 | BLS/AED provider | 15 Jan 2014 | Hellenic Cardiological Society, Potamianou 6, 11528, ATHENS |

- ΓΝΑ «Ιπποκράτειο»
- ΓΝΑ «Ευαγγελισμός»
- ΓΝΑ «Γ.Γεννηματάς»
- ΓΝΑ «Λαϊκό»
- ΓΝΠ «Τζάνειο»
- Πολυκλινική Ολυμπακού Χωριού
- Νοσοκ. Σαντορίνης
- Θερ. «Υγεία»

- Φοιτητές Ιατρικής Αθηνών
- Φοιτητές Ιατρικής Πατρών
- Φοιτητές Νοσηλευτικής ΣΣΑΝ
- Φοιτητές ΠΜΣ «Εντατική Θεραπεία»

- Προσωπικό/ Αστυνομικούς Βουλής ΤΕΛΛ
- ΕΜΑΚ, Πυροσβεστική, Ομάδα «ΔΙΑΣ»
- Γυμναστές Δημοσίων και Ιδιωτικών Σχολείων
- Ναυαγοσώστες/ Γυμναστές Ξενοδοχείων
- Εκπαιδευτές Χειμερινού Σκι

....και πλήθος ιδιωτών σε όλα τα Περιφεριακά Συνέδρια της ΕΚΕ την τελ. 4ετία

150 BLS
ERC πιστοποιημένα σεμινάρια
την τελευταία 4ετία

~4.000 άτομα

600 ώρες διδασκαλίας
σε εξομοιωτές/ προπλάσματα

Σεμινάρια Καρδιοπνευμονικής Αναζωογόνησης

Ομάδα Εργασίας ΕΚΕ



ΣΥΝΕΡΓΑΣΙΑ ΜΕ ΔΗΜΟΥΣ ΤΗΣ ΑΤΤΙΚΗΣ ΓΙΑ ΕΚΠΑΙΔΕΥΣΗ ΒLS ΚΑΙ ΤΟΠΟΘΕΤΗΣΗ ΑΠΙΝΙΔΩΤΩΝ



ΑΓ. ΑΝΑΡΓΥΡΟΙ - ΚΑΜΑΤΕΡΟ

ΝΕΑ ΙΩΝΙΑ

ΦΙΛΑΔΕΛΦΕΙΑ - ΧΑΛΚΗΔΟΝΑ

ΑΓ. ΒΑΡΒΑΡΑ

ΑΧΑΡΝΑΙ

ΑΙΓΙΝΑ

ΑΙΓΑΛΕΩ

ΧΑΛΑΝΔΡΙ

ΧΑΪΔΑΡΙ

ΑΓ. ΔΗΜΗΤΡΙΟΣ

ΒΑΡΗ - ΒΟΥΛΑ - ΒΟΥΛΙΑΓΜΕΝΗ

ΜΕΓΑΡΑ

ΑΛΙΜΟΣ

ΠΕΡΑΜΑ

ΗΛΙΟΥΠΟΛΗ

ΑΓ. ΠΑΡΑΣΚΕΥΗ

ΦΥΛΗ

ΓΛΥΦΑΔΑ

ΝΙΚΑΙΑ - ΑΓ. ΙΩΑΝΝΗΣ ΡΕΝΤΗΣ

ΕΛΛΗΝΙΚΟ - ΑΡΓΥΡΟΥΠΟΛΗ

Π. ΦΑΛΗΡΟ

ΒΥΡΩΝΑΣ

ΚΑΙΣΑΡΙΑΝΗ

ΛΥΚΟΒΡΥΣΗ - ΠΕΥΚΗ

ΩΡΩΠΟΣ

ΑΣΠΡΟΠΥΡΓΟΣ

ΠΑΠΑΓΟΥ - ΧΟΛΑΡΓΟΥ

ΚΥΘΗΡΑ

ΤΡΟΙΖΗΝΙΑ - ΜΕΘΑΝΑ

ΠΕΝΤΕΛΗ

ΖΩΓΡΑΦΟΥ

ΙΛΙΟΝ

ΠΕΤΡΟΥΠΟΛΗ

ΜΟΣΧΑΤΟ - ΤΑΥΡΟΣ

ΚΑΛΛΙΘΕΑ

ΜΑΡΚΟΠΟΥΛΟ ΜΕΣΟΓΑΙΑΣ

ΠΑΛΛΗΝΗ

ΝΕΟ ΗΡΑΚΛΕΙΟ

ΜΕΤΑΜΟΡΦΩΣΗ

ΠΕΙΡΑΙΑΣ

ΓΑΛΑΤΣΙ

ΚΟΡΥΔΑΛΛΟΣ

ΠΕΡΙΣΤΕΡΙ

ΣΠΑΤΑ - ΑΡΤΕΜΙΔΑ

Επισήμανση 3

Η Ελληνική Καρδιολογική Εταιρεία (ΕΚΕ) χαιρετίζει και στηρίζει τα βήματα εκείνα της πολιτείας που στοχεύουν στη πρόληψη του Νεανικού Αιφνιδίου Θανάτου

Κάρτα Υγείας του Αθλητή



- **Στενή Συνεργασία**
ΕΚΕ-ΕΚΑΕ-ΥΠΟΥΡΓΕΙΟ ΥΓΕΙΑΣ
- **Κεντρικός ο ρόλος του Καρδιολόγου**



40877

ΕΦΗΜΕΡΙΔΑ ΤΗΣ ΚΥΒΕΡΝΗΣΕΩΣ

ΤΗΣ ΕΛΛΗΝΙΚΗΣ ΔΗΜΟΚΡΑΤΙΑΣ

8 Αυγούστου 2018

ΤΕΥΧΟΣ ΔΕΥΤΕΡΟ

Αρ. Φύλλου 3254

ΠΕΡΙΕΧΟΜΕΝΑ

ΑΠΟΦΑΣΕΙΣ

- 1 Καθιέρωση υπερωριακής εργασίας για το προσωπικό του Εθνικού Τυπογραφείου για το β' εξάμηνο 2018.
- 2 Κάρτα Υγείας Αθλητή.
- 3 Επιβολή πολλαπλού τέλους για λαθρεμπορία καπνικών στον FREIJEH MOHAMAD TOY SAMIR.
- 4 Επιβολή πολλαπλού τέλους για λαθρεμπορία καπνικών FREIJEH MOHAMAD TOY SAMIR.
- 5 Επιβολή πολλαπλών τελών για λαθρεμπορία καπνικών.
- 6 Επιβολή πολλαπλών τελών για λαθρεμπορία καπνικών.



ε) Του π.δ. 123/2016 «Ανασύσταση και μετονομασία του Υπουργείου Διοικητικής Μεταρρύθμισης και Ηλεκτρονικής Διακυβέρνησης και Δικτύων» (ΦΕΚ 208/Α).

στ) Του π.δ. 133/2017 «Οργανισμός του Υπουργείου Διοικητικής Ανασυγκρότησης» (ΦΕΚ 161/Α).

2. Την υπ' αριθ. 2/31029/ΔΕΠ/6-5-2016 Εγκύκλιο του ΓΛΚ (ΑΔΑ: ΩΛΘΣΗ-ΟΝΜ) για την εφαρμογή των διατάξεων του Κεφαλαίου Β' του ν. 4354/2015 (ΦΕΚ 176/Α).

3. Την ανάγκη περάτωσης εποχικών έκτακτων ή επειγουσών υπηρεσιακών αναγκών οι οποίες συνεπάγονται την απασχόληση των υπαλλήλων όλων των κλάδων του Εθνικού Τυπογραφείου πέραν των ωρών της υποχρεωτικής εργασίας τους. Συγκεκριμένα:

α) Την ανάγκη υποστήριξης, ελέγχου αναβάθμισης του Ολοκληρωμένου Πληροφοριακού Συστήματος του Εθνικού Τυπογραφείου και του συστήματος αυτοματοποίησης δημιουργίας Φ.Ε.Κ.

β) Την έγκαιρη και αξιόπιστη παραγωγή, έκδοση και

Αριθμ. ΥΠΠΟΑ/ΔΔΟΑ/ΔΑΟΠΑΑΕΥΔΣ/
ΤΑΕΥΕ/386611/15976/1417/152

(2)

Κάρτα Υγείας Αθλητή.

Ο ΥΠΟΥΡΓΟΙ
ΥΓΕΙΑΣ - ΠΟΛΙΤΙΣΜΟΥ ΚΑΙ ΑΛΘΗΤΙΣΜΟΥ

Έχοντας υπόψη:

1. Τις διατάξεις:

α) Του ν. 1558/1985 «Περί Κυβερνήσεως και Κυβερνητικών Οργάνων», αρθρ. 27 «Σύσταση Γενικών Γραμματειών», παρ. 2ε, περ. iv «Γενική Γραμματεία Αθλητισμού» (ΦΕΚ 137/Α/26.07.1985).

β) Του π.δ. 63/2005 «Κωδικοποίηση της Νομοθεσίας για την Κυβέρνηση και τα κυβερνητικά όργανα» (Φ.Ε.Κ. 98/Α/22.04.2005), όπως ισχύει.

γ) Του π.δ. 70/2015 «Ανασύσταση των Υπουργείων Πολιτισμού και Αθλητισμού, Υποδομών, Μεταφορών και Δικτύων [...] Ανάπτυξης και Τουρισμού» (ΦΕΚ 114/Α/22.09.2015).

δ) Του π.δ. 4/2018 «Οργανισμός Υπουργείου Πολιτισμού και Αθλητισμού» (ΦΕΚ 7/Α/22.01.2018), όπως ισχύει.

ε) Του π.δ. 125/2016 «Διορισμός Υπουργών, Αναπληρωτών Υπουργών και Υφυπουργών» (ΦΕΚ 210/Α/05.11.2016).

στ) Του π.δ. 73/2015 «Διορισμός Αντιπροέδρου της Κυβέρνησης, Υπουργών, Αναπληρωτών Υπουργών και Υφυπουργών» (ΦΕΚ 116/Α/23.09.2015).

ζ) Του π.δ. 121/2017 «Οργανισμός του Υπουργείου Υγείας» (ΦΕΚ 148/Α/9.10.2017).

η) Της υπ' αριθ. ΥΠΠΟΑ/375614/9900/11.11.2016 απόφασης του Πρωθυπουργού και της Υπουργού Πολιτισμού και Αθλητισμού, περί ανάθεσης αρμοδιοτήτων στον Υφυπουργό Πολιτισμού και Αθλητισμού Γεώργιο Βασιλειάδη (ΦΕΚ 3672/Β'/11.11.2016) όπως τροποποιήθηκε με την αριθ. ΥΠΠΟΑ/ΔΔΟΑ/ΔΥΑ/ΔΑΔ/97295/4796/

στην κατάρτιση του προσωπικού του Εθνικού Τυπογραφείου και μεριμνήσει στην κατοχή του.

3. Προσκομίζεται υποχρεωτικά στη γραμματεία ή στον αρμόδιο διαιτητή αγώνα κάθε είδους αθλητικής εκδήλωσης αγωνιστικού χαρακτήρα, σύμφωνα με τους κανονισμούς διεξαγωγής αγώνων των Εθνικών Αθλητικών Ομοσπονδιών, ως βασική προϋπόθεση συμμετοχής στον αγώνα.

Άρθρο 2
Περιεχόμενο

1. Στην Κάρτα Υγείας Αθλητή περιλαμβάνονται τα κάτωθι στοιχεία:

- α) Εθνική Αθλητική Ομοσπονδία
- β) Όνομα, επίθετο, πατρώνυμο αθλητή
- γ) Έτος γέννησης
- δ) Άθλημα
- ε) Φωτογραφία
- στ) Αριθμός Δελτίου Αθλητικής Ιδιότητας
- ζ) Α.Μ.Κ.Α.
- η) Ημερολογιακή θεώρηση με βεβαίωση - υπογραφή ιατρού για την πιστοποίηση συμμετοχής στο άθλημα (προετοιμασία και αγώνες).
- θ) Βεβαίωση - υπογραφή ότι έχει υποβληθεί στις ιατρικές εξετάσεις της παρ. 2 του άρθρου 3 της παρούσας.

Άρθρο 3
Έκδοση και Ισχύς

1. Η Κάρτα Υγείας Αθλητή εκδίδεται και ανανεώνεται από τις Εθνικές Αθλητικές Ομοσπονδίες. Η έκδοση και ανανέωση της γίνεται στελώς, χωρίς καμία οικονομική επιβάρυνση των αθλητικών σωματείων και των αθλητών και ισχύει για ένα (1) έτος από τη θεώρησή της.
2. Εκδίδεται μόνον κατόπιν των εξής υποχρεωτικών εξετάσεων:

- α) Κλινική εξέταση
- β) Ατομικό και οικογενειακό ιατρικό ιστορικό

Τεύχος Β' 3254/08.08.2018

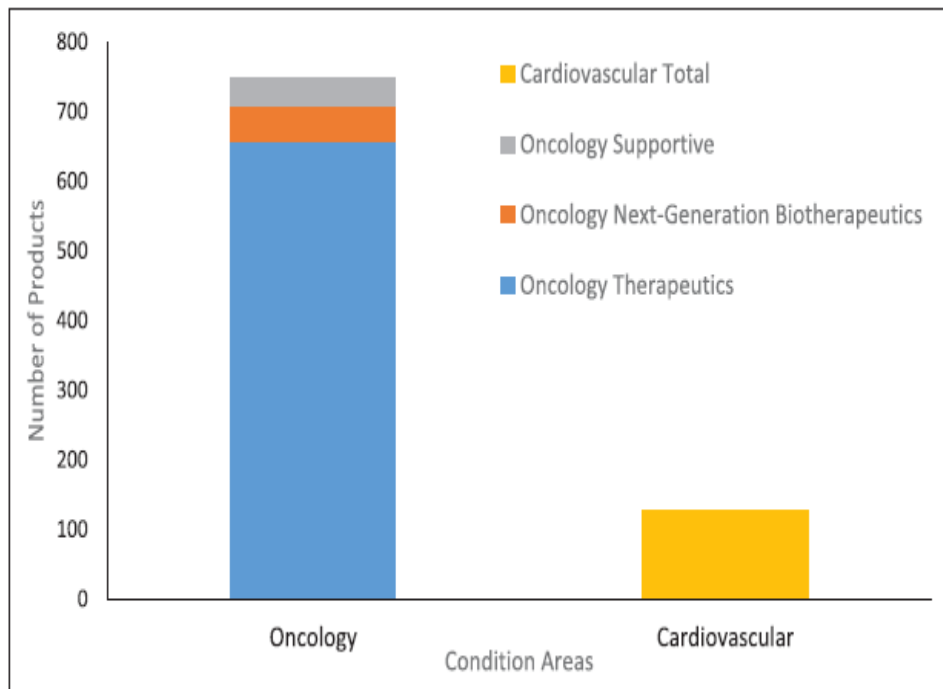
ΕΦΗΜΕΡΙΔΑ

γ) Ηλεκτροκαρδιογράφημα.

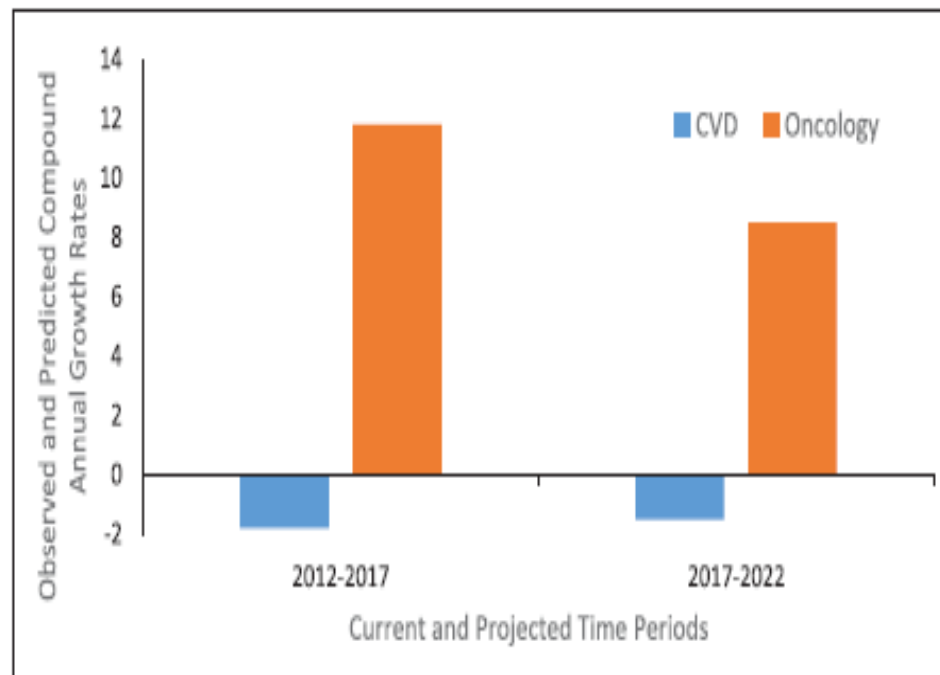
3. Αναλόγως των ευρημάτων των ως άνω υποχρεωτικών εξετάσεων και εφόσον οι ιατροί της παρ. 1 του άρθρου 4 κρίνουν σύμφωνα με την επιστημονική κρίση τους απαραίτητη την περαιτέρω διερεύνηση, δύνανται να παραπέμπουν τον αθλητή για περαιτέρω εξετάσεις.



Late-phase research and development pipeline for oncology and cardiovascular care in 2017



Negative spending growth for cardiovascular products



Data derived from IQVIA. Medicine Use and Spending in the US: A Review of 2017 and Outlook to 2022.

Επισήμανση 4

Η Ελληνική Καρδιολογική Εταιρεία (ΕΚΕ) σεμνύνεται να αποτελεί εταίρο του Εθνικού Δικτύου Ιατρικής Ακρίβειας στη Καρδιολογία και στη πρόληψη του Νεανικού Αιφνιδίου Θανάτου